



รายงานผลการติดตามและประเมินผลแผนพัฒนา

ประจำปีงบประมาณ พ.ศ. ๒๕๖๑

ครั้งที่ ๑ รอบเดือนเมษายน พ.ศ. ๒๕๖๑

องค์การบริหารส่วนตำบลชัยสมบูรณ์

อำเภอโคกโพธิ์ไชย จังหวัดขอนแก่น

คำนำ

ตามระเบียบกระทรวงมหาดไทย ว่าด้วยการจัดทำแผนพัฒนาขององค์กรปกครองส่วนท้องถิ่น พ.ศ. ๒๕๔๘ หมวด ๖ ข้อ ๒๙ และระเบียบกระทรวงมหาดไทย ว่าด้วยการจัดทำแผนพัฒนาขององค์กรปกครองส่วนท้องถิ่น (ฉบับที่ ๒) พ.ศ. ๒๕๕๙ ข้อ ๑๓ ข้อ ๑๔ ได้กำหนดให้มีการดำเนินการติดตามและประเมินผลแผนพัฒนาขององค์กรปกครองส่วนท้องถิ่น โดยคณะกรรมการติดตามและประเมินผลแผนพัฒนามีหน้าที่ติดตามและประเมินผลแผนพัฒนาขององค์กรปกครองส่วนท้องถิ่น ซึ่งคณะกรรมการจะต้องดำเนินการกำหนดแนวทาง วิธีการในการติดตามและประเมินผลแผนพัฒนา ดำเนินการติดตามและประเมินผลแผนพัฒนา รายงานผลและเสนอความเห็นซึ่งได้จากการติดตามและประเมินผลแผนพัฒนาต่อผู้บริหารท้องถิ่น เพื่อให้ผู้บริหารท้องถิ่นเสนอต่อสภาท้องถิ่น และคณะกรรมการพัฒนาท้องถิ่น พร้อมทั้งประกาศผลการติดตามและประเมินผลแผนพัฒนาให้ประชาชนในท้องถิ่นทราบในที่เปิดเผยภายในสิบห้าวันนับแต่วันรายงานผลและเสนอความเห็นดังกล่าวและต้องปิดประกาศไว้เป็นระยะเวลาไม่น้อยกว่าสามสิบวันโดยอย่างน้อยปีละสองครั้งภายในเดือนเมษายนและภายในเดือนตุลาคมของทุกปี

ดังนั้น เพื่อให้เป็นไปตามระเบียบกระทรวงมหาดไทยดังกล่าว คณะกรรมการติดตามและประเมินผลแผนพัฒนาองค์การบริหารส่วนตำบลชัยสมบูรณ จึงได้ดำเนินการติดตามและประเมินผลแผนพัฒนาองค์การบริหารส่วนตำบลชัยสมบูรณ ประจำปีงบประมาณ พ.ศ. ๒๕๖๑ รอบเดือนเมษายน พ.ศ. ๒๕๖๑ ขึ้นเพื่อรายงานและเสนอความเห็นที่ได้จากการติดตามให้นายกององค์การบริหารส่วนตำบลทราบ คณะกรรมการหวังเป็นอย่างยิ่งว่ารายงานผลการติดตามฉบับนี้จะสามารถเป็นประโยชน์ในการพัฒนาองค์การบริหารส่วนตำบล สามารถแก้ไขปัญหาให้กับประชาชนได้ และเพื่อให้ประชาชนเกิดความพึงพอใจสูงสุด

คณะกรรมการติดตามและประเมินผลแผนพัฒนา
องค์การบริหารส่วนตำบลชัยสมบูรณ

ส่วนที่ ๑ บทนำ

๑. ความสำคัญของการติดตามและประเมินผล

การติดตาม (Monitoring) และ การประเมิน (Evaluation) เป็นกระบวนการที่แตกต่างกันมีจุดหมายไม่เหมือนกัน แต่กระบวนการทั้งสองมีความเกี่ยวข้องสัมพันธ์กัน และเมื่อนำแนวคิดและหลักการติดตามและประเมินผล (Monitoring and Evaluation) มาประสานใช้ด้วยกันอย่างเหมาะสม จะช่วยให้ สามารถกำกับดูแล ทบทวน และพัฒนางานพัฒนาท้องถิ่นตามแผนงาน โครงการได้อย่างมีประสิทธิภาพและประสิทธิผลการติดตามและประเมินผลแผนพัฒนาท้องถิ่นสี่ปีขององค์การบริหารส่วนตำบลชัยบุรี จึงเป็นการติดตามผลที่สำคัญ ดังนี้

๑. ผลการปฏิบัติงานของผู้รับผิดชอบแต่ละแผนงาน โครงการเพื่อการพัฒนาหรือกิจกรรมต่าง ๆ ที่ดำเนินการหรือไม่ได้ดำเนินการตามแผนพัฒนาท้องถิ่นที่กำหนดไว้หรือไม่ รวมทั้งงบประมาณในการดำเนินงาน

๒. ผลการใช้ปัจจัยหรือทรัพยากรต่าง ๆ ในการพัฒนา อบต. ตรวจสอบดูว่าแผนงาน โครงการเพื่อการพัฒนาได้รับปัจจัยหรือทรัพยากรทั้งด้านปริมาณ และคุณภาพตามระยะเวลาที่กำหนดไว้หรือไม่อย่างไร

๓. ผลการดำเนินงาน ตรวจสอบดูว่าได้ผลตรงตามเป้าหมายที่กำหนดไว้หรือไม่เพียงใด มีปัญหาอุปสรรคอะไรบ้าง ทั้งในด้านการจัดทำแผนพัฒนาท้องถิ่น การดำเนินการตามแผนงานและโครงการเพื่อการพัฒนาท้องถิ่น และขั้นตอนต่าง ๆ ในการดำเนินการตามโครงการเพื่อการพัฒนาท้องถิ่น

๔. ความสำคัญของการติดตามและประเมินผลเป็นเครื่องมือสำคัญในการทดสอบผลการดำเนินงานตามภารกิจขององค์กรปกครองส่วนท้องถิ่นว่าดำเนินการได้ตามเป้าหมายที่กำหนดไว้หรือไม่ ทำให้ทราบและกำหนดทิศทางการพัฒนาได้อย่างเป็นรูปธรรมและเกิดความชัดเจนที่จะทำให้ทราบถึงจุดแข็ง (strengths) จุดอ่อน (weaknesses) โอกาส (opportunities) ปัญหาหรืออุปสรรค (threats) ของแผนพัฒนาท้องถิ่นสี่ปี (พ.ศ. ๒๕๖๑-๒๕๖๔) โครงการ กิจกรรมต่าง ๆ ซึ่งอาจเกิดจากผู้บริหารท้องถิ่น สมาชิกสภาท้องถิ่น ปลัด/รองปลัดองค์กรปกครองส่วนท้องถิ่น ผู้บริหารระดับหัวหน้าสำนัก/ผู้อำนวยการกอง บุคลากรขององค์กรปกครองส่วนท้องถิ่น สภาพพื้นที่และผู้มีส่วนเกี่ยวข้องเพื่อนำไปสู่การปรับปรุงแผนงาน โครงการพัฒนาให้เกิดความสอดคล้องกับสภาพพื้นแวล้อมในสังคมภายใต้ความต้องการและความพึงพอใจของประชาชนในตำบล

บทสรุปของความสำคัญก็คือ ในการไปสู่การวางแผนการพัฒนาในปีต่อ ๆ ไปเพื่อให้เกิดผลสัมฤทธิ์เชิงคุณค่าในกิจการสาธารณะมากที่สุดและเมื่อพบจุดแข็งก็ต้องเร่งรีบดำเนินการและจะต้องมีความสุขุมรอบคอบในการดำเนินการขยายโครงการ งานต่าง ๆ ที่เป็นจุดแข็งและพึงรอโอกาสในการเสริมสร้างให้เกิดจุดแข็งนี้ และเมื่อพบปัญหาและอุปสรรคก็ต้องตั้งรับให้มั่น รอโอกาสที่จะดำเนินการและตั้งมั่นอย่างสุขุมรอบคอบพยายามลดถอยสิ่งที่เป็นปัญหาและอุปสรรค เมื่อพบจุดอ่อนต้องหยุดและถอยปัญหาลงให้ได้ ดำเนินการปรับปรุงให้ดีขึ้นตั้งรับให้มั่นเพื่อรอโอกาสและสุดท้ายเมื่อมีโอกาสก็ต้องใช้พันธมิตรหรือผู้มีส่วนได้เสียใน อบต. ให้เกิดประโยชน์เพื่อดำเนินการขยายแผน โครงการ งานต่าง ๆ พร้อมการปรับปรุงและเร่งรีบดำเนินการ สิ่งเหล่านี้จะถูกค้นพบเพื่อให้เกิดการพัฒนาองค์กรปกครองส่วนท้องถิ่นโดยการติดตามและประเมินผลซึ่งส่งผลให้เกิดกระบวนการพัฒนาอย่างเข้มแข็งและมีความยั่งยืนเป็นไปตามเป้าหมายประสงค์ที่ตั้งไว้ได้อย่างดี

๒. วัตถุประสงค์ของการติดตามและประเมินผล

การติดตามและประเมินผลแผนพัฒนาท้องถิ่นสี่ปีมุ่งค้นหาแผนงาน โครงการที่ได้ดำเนินการไปแล้วว่าสิ่งใดควรดำเนินการต่อไปตามวัตถุประสงค์ของแผนงาน โครงการ หรือศึกษาระหว่างดำเนินการตามโครงการเพื่อการพัฒนาท้องถิ่นว่ามีปัญหาใดควรปรับปรุงเพื่อการบรรลุเป้าหมาย ติดตามและ ประเมินผลแผนงาน โครงการเพื่อการพัฒนาท้องถิ่นที่ไม่ได้ดำเนินการเป็นเพราะเหตุใด เกิดปัญหาจากเรื่องใด จึงได้กำหนดเป็นวัตถุประสงค์ได้ดังนี้

๑. เพื่อเป็นเครื่องมือในการบริหารราชการท้องถิ่นของ อบต. ซึ่งจะช่วยตอบสนองภารกิจตามอำนาจหน้าที่ของหน่วยงาน รวมทั้งปรับปรุงการปฏิบัติงานให้ดีขึ้น มีประสิทธิภาพ และประสิทธิผล
๒. เพื่อให้ทราบความก้าวหน้าการดำเนินงานตามระยะเวลาและเป้าหมายที่กำหนดไว้ สภาพผลการดำเนินงาน ตลอดจนปัญหา อุปสรรคในการพัฒนาท้องถิ่นตามภารกิจที่ได้กำหนดไว้
๓. เพื่อเป็นข้อมูลสำหรับเร่งรัด ปรับปรุง แก้ไข ข้อบกพร่องของการดำเนินงาน โครงการ การยกเลิกโครงการที่ไม่เหมาะสมหรือหมดความจำเป็นของ อบต.
๔. เพื่อทราบถึงสภาพการบริหารการใช้จ่ายงบประมาณของ อบต.
๕. เพื่อสร้างความรับผิดชอบของผู้บริหารท้องถิ่น ปลัด/รองปลัด ผู้บริหารระดับสำนัก/กองทุกระดับของเทศบาลที่จะต้องผลักดันให้การดำเนินการตามแผนงาน โครงการต่าง ๆ เป็นไปอย่างมีประสิทธิภาพ บรรลุวัตถุประสงค์ ก่อให้เกิดประโยชน์กับผู้มีส่วนได้เสีย ผู้มีส่วนเกี่ยวข้อง ประชาชนในตำบลหรือสังคมส่วนรวมมากที่สุด
๖. เพื่อติดตามและประเมินผลการดำเนินงานตามตัวชี้วัดร้อยละความสำเร็จของปฏิบัติงานตามแผนงาน/โครงการของสำนัก/กอง/ฝ่ายต่าง ๆ ในปีงบประมาณ พ.ศ. ๒๕๖๑

๓. ขั้นตอนการติดตามและประเมินผล

ระเบียบกระทรวงมหาดไทยว่าด้วยการจัดทำแผนพัฒนาขององค์กรปกครองส่วนท้องถิ่น พ.ศ. ๒๕๔๘ และแก้ไขเพิ่มเติม (ฉบับที่ ๒) พ.ศ. ๒๕๕๙ ข้อ ๒๙ กำหนดว่า คณะกรรมการติดตามและประเมินผลแผนพัฒนาท้องถิ่น มีอำนาจหน้าที่ ดังนี้(๑) กำหนดแนวทาง วิธีการในการติดตามและประเมินผลแผนพัฒนา(๒) ดำเนินการติดตามและประเมินผลแผนพัฒนา (๓)รายงานผลและเสนอความเห็นซึ่งได้จากการติดตามและประเมินผลแผนพัฒนาต่อผู้บริหารท้องถิ่นเพื่อให้ผู้บริหารท้องถิ่นเสนอต่อสภาท้องถิ่น และคณะกรรมการพัฒนาท้องถิ่นพร้อมทั้งประกาศผลการติดตามและประเมินผลแผนพัฒนาให้ประชาชนในท้องถิ่นทราบในที่เปิดเผยภายในสิบห้าวันนับแต่วันรายงานผลและเสนอความเห็นดังกล่าวและต้องปิดประกาศไว้เป็นระยะเวลาไม่น้อยกว่าสามสิบวันโดยอย่างน้อยปีละสองครั้งภายในเดือนเมษายนและภายในเดือนตุลาคมของทุกปี(๔) แต่งตั้งคณะอนุกรรมการหรือคณะทำงานเพื่อช่วยปฏิบัติงานตามที่ได้รับสมควร

๑. การดำเนินการติดตามและประเมินผล

คณะกรรมการติดตามและประเมินผลแผนพัฒนาท้องถิ่น มีจำนวน ๑๑ คน ประกอบด้วย

- | | | |
|---------------------------|----------------------------|---------|
| ๑. นายเฉลา คามกะสก | สมาชิกสภา อ.บ.ต. | กรรมการ |
| ๒. นายไพโรจน์ อ่วมชัยภูมิ | สมาชิกสภา อ.บ.ต. | กรรมการ |
| ๓. นายชานนท์ ชื่นใจ | สมาชิกสภา อ.บ.ต. | กรรมการ |
| ๔. นายสุธี ประโมชิน | ผู้แทนประชาคมท้องถิ่น | กรรมการ |
| ๕. นายสันทัต แก้วแดง | ผู้แทนประชาคมท้องถิ่น | กรรมการ |
| ๖. นายสุวัฒน์ นามบิดา | ผ.อ.ร.ร.บ้านหนองหญ้าปล้องฯ | กรรมการ |
| ๗. นายภาณุวัฒน์ แวนไธสง | ผ.อ.ร.ร.บ้านหินตั้ง | กรรมการ |
| ๘. นายประวิทย์ สุริโย | ผู้อำนวยการกองช่าง | กรรมการ |
| ๙. นางฤทัยวรรณ เหล่าคนคำ | หัวหน้าสำนักปลัด | กรรมการ |
| ๑๐. นางวัลย์เพ็ญ อุ่นแก้ว | ผู้ทรงคุณวุฒิ | กรรมการ |
| ๑๑. นายใจ แทนสา | ผู้ทรงคุณวุฒิ | กรรมการ |

คณะกรรมการติดตามและประเมินผลแผนพัฒนาท้องถิ่นของ อบต. ต้องดำเนินการให้การติดตามและประเมินผลแผนพัฒนาท้องถิ่นบรรลุวัตถุประสงค์ตามแผนพัฒนาท้องถิ่นสี่ปี ดังนี้

๑. ประชุมเพื่อกำหนดกรอบแนวทาง และวิธีการติดตามและประเมินผลแผนพัฒนาท้องถิ่น สี่ปีโดยการกำหนดกรอบ แนวทาง วิธีการ และห้วงเวลาที่เหมาะสม

๒. ดำเนินการติดตามและประเมินพัฒนาท้องถิ่นสี่ปีตามกรอบแนวทาง วิธีการ และห้วงเวลาที่กำหนด โดยสามารถติดตามและประเมินผลได้ตลอดระยะเวลา

๓. รายงานผลและเสนอความเห็นซึ่งได้จากการติดตามและประเมินผลแผนพัฒนาท้องถิ่นสี่ปีต่อผู้บริหารท้องถิ่นเพื่อดำเนินการต่อไป

๒. การกำหนดแนวทางและวิธีการ

คณะกรรมการติดตามและประเมินผลแผนพัฒนาท้องถิ่นขององค์การบริหารส่วนตำบลชัยสมบุญ ได้กำหนดการแบ่งขั้นตอนเพื่อเป็นการกำหนดแนวทางและวิธีการสำหรับการติดตามและประเมินผลแผนพัฒนาของ อบต. ดังนี้

๒.๑ การกำหนดวัตถุประสงค์และขอบเขตการติดตามและประเมินผล การติดตามยุทธศาสตร์และโครงการเพื่อการพัฒนาท้องถิ่น จะเริ่มดำเนินการศึกษาและรวบรวมข้อมูลของโครงการที่จะติดตามว่ามีวัตถุประสงค์หลักอะไร มีการกำหนดการติดตามและประเมินผลไว้หรือไม่ (ซึ่งดูได้จากการกำหนดตัวชี้วัด : KPI) ถ้ากำหนดไว้แล้วมีความชัดเจนเพียงใด ใครเป็นผู้รับผิดชอบ ใครเป็นผู้ใช้ผลการติดตาม เป็นต้น จากนั้นศึกษาว่าผู้ใช้ผลการนำไปใช้ประโยชน์อย่างไร เมื่อใด ข้อมูลหลักๆที่ต้องการคืออะไร ต้องการให้รายงานผลอย่างไร มีข้อเสนอแนะในการติดตามผลอย่างไร ซึ่งการศึกษาดังกล่าวอาจใช้วิธีสัมภาษณ์และ/หรือสังเกตแล้วนำมาผลที่ได้มากำหนดเป็นวัตถุประสงค์และขอบเขตในการติดตาม

๒.๒ วางแผนติดตามและประเมินผลจะนำวัตถุประสงค์และขอบเขตในการติดตามงานจากข้อ ๒.๑ มาวิเคราะห์ แล้วเขียนรายละเอียด ซึ่งประกอบด้วย ประเด็นหลักๆ คือ วัตถุประสงค์การติดตามแหล่งข้อมูล เวลาที่เก็บข้อมูล วิธีการเก็บรวบรวมข้อมูล และวิธีการวิเคราะห์ข้อมูล จากนั้นสร้างเครื่องมือซึ่งส่วนใหญ่จะเป็นแบบสัมภาษณ์หรือแบบสอบถาม กำหนดการทดลองและปรับปรุงเครื่องมือ

๒.๓ ดำเนินการหรือปฏิบัติตามแผนพัฒนาท้องถิ่นเป็นการดำเนินการตามวัตถุประสงค์และขั้นตอนที่ได้กำหนดไว้ ซึ่งสิ่งสำคัญที่ต้องการในขั้นนี้ คือ ข้อมูลจากแหล่งต่าง ๆ ดังนั้น แม้จะวางแผนพัฒนาท้องถิ่นไว้ดีและได้ข้อมูลที่มีคุณภาพเพียงใดก็ตาม แต่ถ้าในเชิงปริมาณได้น้อยก็ต้องติดตามเพิ่มจนกว่าจะได้ครบขั้นต่ำตามที่กำหนดไว้ตามแผนพัฒนาท้องถิ่น

๒.๔ การวิเคราะห์ข้อมูลเป็นการวิเคราะห์ตามวัตถุประสงค์ของการติดตามที่กำหนดไว้แต่ละโครงการตามตัวชี้วัดที่กำหนดไว้ โดยอาจใช้วิธีการทางสถิติพื้นฐาน เช่น การแจกแจง ค่าร้อยละ ค่าเฉลี่ย ค่าเบี่ยงเบนมาตรฐาน จำนวน เป็นต้น หรืออาจใช้การวิเคราะห์แบบ Matrix การพรรณนาเปรียบเทียบการเขียน Flow Chart การแสดงแผนภูมิแกนต์(Gantt Chart) หรืออาจใช้หลายวิธีประกอบกันตามความเหมาะสมของพื้นที่

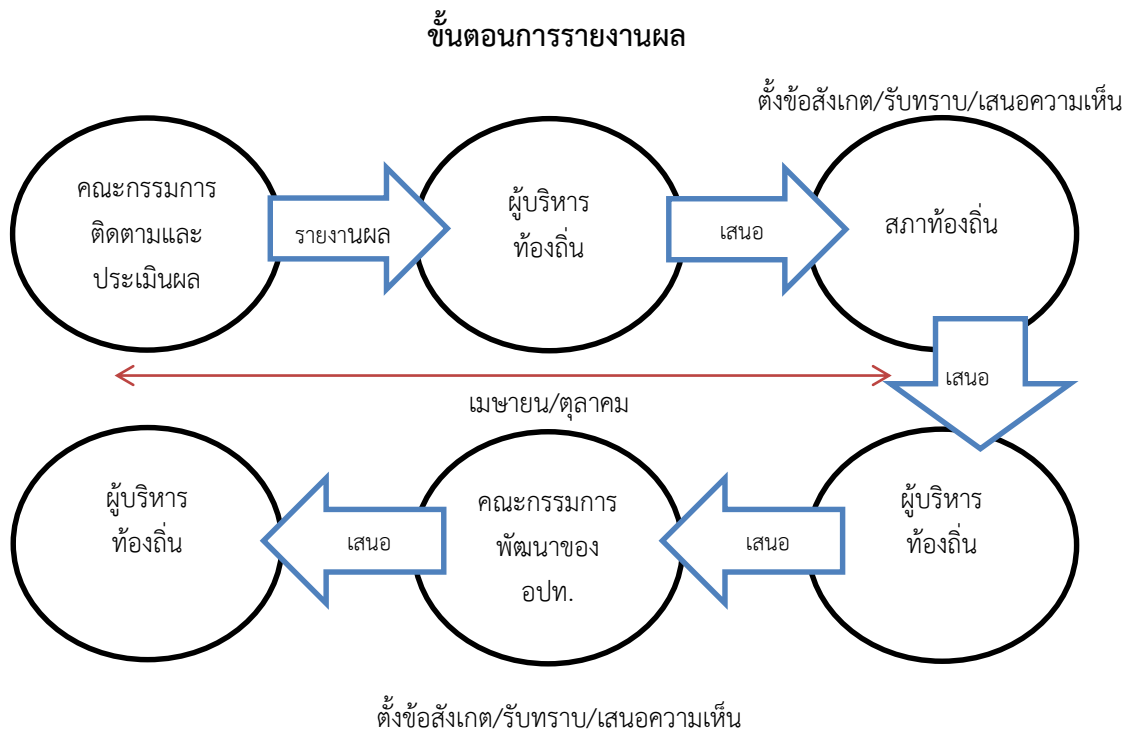
๒.๕ รายงานตามแบบแผนพัฒนาท้องถิ่นเป็นการรายงานให้ผู้เกี่ยวข้องทราบโดยรายงานตามแบบที่กำหนดไว้ตามแผนพัฒนาท้องถิ่น ทั้งนี้ การรายงานผลการติดตามแผนงานโครงการหนึ่งๆ อาจมีหลายลักษณะก็ได้ตามความเหมาะสมของ ในการรายงานผลการติดตามโครงการอาจเขียนเป็นรายงานเชิงเทคนิคซึ่งประกอบด้วยก็ได้ความเป็นมาของโครงการที่จะติดตามโดยสรุปวัตถุประสงค์และประโยชน์ที่คาดว่าจะได้รับจากการติดตามซึ่งจะปรากฏในส่วนที่ ๒ และส่วนที่ ๓

๒.๖ รายงานผลคณะกรรมการติดตามและประเมินผลแผนพัฒนาท้องถิ่น รายงานผลและเสนอความเห็นซึ่งได้จากการติดตามและประเมินผลแผนพัฒนาต่อผู้บริหารท้องถิ่น เพื่อให้ผู้บริหารท้องถิ่น เสนอต่อสภาท้องถิ่นและคณะกรรมการพัฒนาท้องถิ่น โดยอย่างน้อยปีละสองครั้งภายในเดือนเมษายนและภายในเดือนตุลาคมของทุกปี

๒.๗ การวินิจฉัยสั่งการการนำเสนอเพื่อให้เกิดการเปลี่ยนแปลง ปรับปรุง แก้ไขที่ดีหลังจากคณะกรรมการติดตามและประเมินผลแผนพัฒนา หรือผู้เกี่ยวข้องหรือผู้มีอำนาจในสำนัก กอง ฝ่ายต่าง ๆ ได้รับรายงานสรุปแล้วจะวินิจฉัย/สั่งการ เพื่อแก้ไขปัญหาที่ได้จากรายงานสรุป ซึ่งอาจกระทำโดยตรงหรือเสนอรายงานตามสายบังคับบัญชาก็ได้ตามความเหมาะสมต่อผู้บริหารท้องถิ่น

๓. การรายงานผล

คณะกรรมการติดตามและประเมินผลแผนพัฒนา มีอำนาจหน้าที่ในการรายงานผลและเสนอความเห็นซึ่งได้จากการติดตามและประเมินผลแผนพัฒนาต่อผู้บริหารท้องถิ่นเพื่อให้ผู้บริหารท้องถิ่นเสนอต่อสภาท้องถิ่นและคณะกรรมการพัฒนา โดยอย่างน้อยปีละสองครั้งภายในเดือนเมษายนและภายในเดือนตุลาคมของทุกปี



ประกาศผลการติดตามและประเมินผลแผนพัฒนาให้ประชาชนในตำบลทราบในที่เปิดเผยภายในสิบห้าวัน นับแต่วันรายงานผลและเสนอความเห็นดังกล่าวและต้องปิดประกาศไว้เป็นระยะเวลาไม่น้อยกว่าสามสิบวัน

๔. เครื่องมือการติดตามและประเมินผล

เครื่องมือการติดตามและประเมินผลแผนพัฒนาท้องถิ่น(Monitoring and evaluation tools for local development plans) เป็นสิ่งของ วัสดุ อุปกรณ์หรือเทคนิควิธีการที่คณะกรรมการติดตามและประเมินผลแผนพัฒนา ใช้ในการเก็บข้อมูลการติดตามผลรวมทั้งโดยการพิจารณาเลือกใช้เครื่องมือและเทคนิควิธีการที่คณะกรรมการติดตามและประเมินผลแผนพัฒนาท้องถิ่นได้คิดสร้างไว้เพื่อใช้ในการติดตามและประเมินผล เช่น แบบสอบถามวัดทัศนคติมาตราส่วนประมาณค่า และวิธีการ เป็นต้น และหรือโดยการสร้างเครื่องติดตามและประเมินผลแผนพัฒนาท้องถิ่นได้แก่แบบสอบถาม (Questionnaires) แบบสัมภาษณ์ (Interview) และแบบสังเกตการณ์ (Observation) เป็นต้น โดยอาศัยสภาพพื้นที่ทั่วไป อำนาจหน้าที่ ภารกิจ รวมถึงผู้มีส่วนได้เสียในท้องถิ่นรวมทั้งเกณฑ์มาตรฐาน แบบต่าง ๆ ที่ได้กำหนดขึ้นหรือการนำไปทดลองใช้เพื่อปรับปรุงแก้ไขแล้ว จึงนำเครื่องมือการติดตามและประเมินผลแผนพัฒนาท้องถิ่นไปใช้ในการปฏิบัติงานจริงหรือภาคสนาม ดำเนินการสำรวจและเก็บข้อมูล วิเคราะห์ข้อมูล สรุปข้อมูลที่เป็นจริงต่อไป

๑. กรอบและแนวทางในการติดตามและประเมินผล

คณะกรรมการติดตามและประเมินผลแผนพัฒนาท้องถิ่น กำหนดกรอบและแนวทางในการติดตามและประเมินผล ดังนี้

๑.๑ กำหนดกรอบเวลา (Time&TimeFrame) โดยกำหนดกรอบระยะเวลา ดังนี้

๑) ประชุมคณะกรรมการติดตามและประเมินผลแผนพัฒนาท้องถิ่น

๒) สรุปผลการติดตามและประเมินผลทุกไตรมาส และสรุปภาพรวม

๓) รายงานผลและเสนอความเห็นซึ่งได้จากการติดตามและประเมินผลแผนพัฒนาต่อผู้บริหารท้องถิ่นภายในเดือนเมษายน และภายในเดือนตุลาคม เพื่อให้ผู้บริหารท้องถิ่นเสนอสภาท้องถิ่นภายในระยะเวลาที่กำหนด

๑.๒ ความสอดคล้อง (Relevance) เป็นความสอดคล้องของยุทธศาสตร์ แผนงาน โครงการ (หรือผลผลิต) ที่ได้กำหนดขึ้นมีความสอดคล้องและนำไปกำหนดเป็นวิสัยทัศน์

๑.๓ ความเพียงพอ (Adequacy) กำหนดทรัพยากรสำหรับการดำเนินการติดตามและประเมินผล ประกอบด้วยคน เงิน วัสดุ อุปกรณ์ เครื่องมือในการปฏิบัติงานตามศักยภาพโดยนำเครื่องมือที่มีอยู่จริง มาปฏิบัติงาน

๑.๔ ความก้าวหน้า (Progress) กรอบของความก้าวหน้าแผนงาน โครงการต่าง ๆ จะวัดจากรายการที่เป็นโครงการในรอบ ๔ ปี วัดได้จากช่องปีงบประมาณและที่ผ่านมา โครงการที่ต่อเนื่องจากปีงบประมาณที่ผ่านมา

๑.๕ ประสิทธิภาพ (Efficiency)เป็นการติดตามและประเมินผลความสัมพันธ์กันระหว่างผลผลิตหรือผลที่ได้รับจริงกับทรัพยากรที่ถูกใช้ไปในการพัฒนาท้องถิ่น ซึ่งสามารถวัดได้ในเชิงปริมาณ ขนาด ความจุ พื้นที่ จำนวนระยะเวลา เป็นต้น

๑.๖ ประสิทธิภาพ (Effectiveness) เป็นผลที่ได้จากประสิทธิภาพทำให้เกิดผลลัพธ์และผลผลิต (Outcome and Output) ซึ่งสามารถวัดได้ในเชิงปริมาณและเชิงคุณภาพหรือวัดได้เฉพาะเชิงคุณภาพ ซึ่งวัดเป็นความพึงพอใจหรือสิ่งที่ประชาชนชื่นชอบหรือการมีความสุข เป็นต้น

๒. ระเบียบ วิธีในการติดตามและประเมินผล

คณะกรรมการติดตามและประเมินผลแผนพัฒนาท้องถิ่น กำหนดระเบียบ วิธีในการติดตามและประเมินผล ดังนี้

๒.๑ ระเบียบในการติดตามและประเมินผลแผนพัฒนา ระเบียบวิธีในการติดตามและประเมินผลมีองค์ประกอบใหญ่ๆ ที่สำคัญ ๓ ประการ คือ

- ๑) ผู้เข้าร่วมติดตามและประเมินผล
- ๒) เครื่องมือ
- ๓) กรรมวิธีหรือวิธีการต่าง ๆ

๒.๒ วิธีในการติดตามและประเมินผลแผนพัฒนา

๑) การออกแบบการติดตามและประเมินผล การออกแบบเพื่อการติดตามและประเมินผลแผนพัฒนามีเป้าหมายเพื่อมุ่งตอบปัญหาการติดตามและประเมินผลได้อย่างตรงประเด็น อธิบายหรือควบคุมความผันแปรของโครงการเพื่อการพัฒนาท้องถิ่นที่จะเกิดขึ้นได้

๒) การสำรวจ (survey) เป็นการรวบรวมข้อมูลจากบันทึกหรือทะเบียนที่ผู้รับผิดชอบโครงการจัดทำไว้แล้ว หรืออาจเป็นข้อมูลที่คณะกรรมการติดตามและประเมินผลต้องจดบันทึก (record) สังเกต(observe) หรือวัด (measurement) โดยคณะกรรมการติดตามและประเมินผลจะดำเนินการในพื้นที่จากผู้มีส่วนเกี่ยวข้อง เจ้าหน้าที่บุคลากร เป็นข้อมูลที่มีอยู่ตามธรรมชาติ พฤติกรรม ความต้องการ ซึ่งศึกษาได้โดยวิธีการสังเกตและสามารถวัดได้

๓. กำหนดเครื่องมือที่ใช้ในการติดตามและประเมินผล

คณะกรรมการติดตามและประเมินผลแผนพัฒนาท้องถิ่น กำหนดเครื่องมือที่ใช้ในการติดตามและประเมินผลดังนี้

๓.๑ การทดสอบและการวัด (Tests & Measurements) วิธีการนี้จะทำการทดสอบและวัดผล เพื่อดูระดับการเปลี่ยนแปลง ซึ่งรวมถึงแบบทดสอบต่าง ๆ การประเมินการปฏิบัติงาน และแนวทางการวัด จะใช้เครื่องมือใดในการทดสอบและการวัดนั้นเป็นไปตามความเหมาะสมของโครงการพัฒนาท้องถิ่น

๓.๒ การสัมภาษณ์ (Interviews) อาจเป็นการสัมภาษณ์เดี่ยว หรือกลุ่มก็ได้ การสัมภาษณ์เป็นการยืนยันว่า ผู้มีส่วนเกี่ยวข้อง ผู้ได้รับผลกระทบมีความเกี่ยวข้องและได้รับผลกระทบในระดับใด โดยทั่วไปการสัมภาษณ์ถูกแบ่งออกเป็น ๒ ประเภท คือ การสัมภาษณ์แบบเป็นทางการหรือกึ่งทางการ (formal or semi-formal interview) ซึ่งใช้แบบสัมภาษณ์แบบมีโครงสร้าง (structure interviews) ดำเนินการสัมภาษณ์ และการสัมภาษณ์แบบไม่เป็นทางการ (informal interview) ซึ่งคล้ายๆ กับการพูดสนทนาอย่างไม่มีพิธีรีตอง ไม่เคร่งครัดในขั้นตอน

๓.๓ การสังเกต (Observations) คณะกรรมการติดตามและประเมินผลแผนพัฒนา ใช้การสังเกตเพื่อเฝ้าดูว่ากำลังเกิดอะไรขึ้นกับการพัฒนาท้องถิ่น มีการบันทึกการสังเกต แนวทางในการสังเกต และกำหนดการดำเนินการสังเกต (๑) การสังเกตแบบมีส่วนร่วม (Participant observation) เป็นวิธีการสังเกตที่คณะกรรมการติดตามและประเมินผลเข้าไปใช้ชีวิตร่วมกับประชาชนในหมู่บ้านหรือตัวบุคคล ชุมชนมีกิจกรรมร่วมกัน(๒) การสังเกตแบบไม่มีส่วนร่วม (Non-participant observation) หรือการสังเกตโดยตรง (Direct observation) เป็นการสังเกต บันทึกลักษณะทางกายภาพ โครงสร้าง และความสัมพันธ์ของผู้มีส่วนได้เสีย

๓.๔ การสำรวจ (surveys) ในที่นี้หมายถึง การสำรวจเพื่อประเมินความคิดเห็น การรับรู้ ทัศนคติ ความพึงพอใจ ความจำเป็น ความต้องการของประชาชนในตำบล คณะกรรมการติดตามและประเมินผลแผนพัฒนา จะมีการบันทึกการสำรวจ และทิศทางการสำรวจไว้เป็นหลักฐาน

๓.๕ เอกสาร (Documents) การติดตามและประเมินผลยุทธศาสตร์และโครงการมีความจำเป็นอย่างยิ่งที่จะต้องใช้อเอกสาร ซึ่งเป็นเอกสารที่เกี่ยวข้องกับยุทธศาสตร์การพัฒนา ปัญหาความต้องการของประชาชนในท้องถิ่น สาเหตุของปัญหา แนวทางการแก้ไขปัญหาหรือแนวทางการพัฒนา ตลอดจนเป้าประสงค์ค่าเป้าหมายกลยุทธ์ แผนงานผลิตภัณฑ์หรือโครงการ วิสัยทัศน์

๕. ประโยชน์ของการติดตามและประเมินผล

การติดตามและประเมินผลมีประโยชน์ที่สำคัญคือ การนำไปใช้แก้ไขปัญหิต่าง ๆ ระหว่างดำเนินโครงการ รองลงมาคือนำไปใช้สำหรับวางแผนการจัดทำแผนพัฒนาท้องถิ่นสี่ปีในอนาคต ประโยชน์ต่าง ๆ แยกเป็นหัวข้อได้ดังนี้

๑. ได้ทราบถึงสถานภาพและสถานการณ์ต่าง ๆ ของการจัดทำแผนพัฒนาท้องถิ่นและการดำเนินการตามโครงการซึ่งจะทำให้วิธีการปฏิบัติดำเนินการไปแนวทางเดียวกัน

๒. ได้ทราบถึงข้อดี ข้อเสีย ข้อบกพร่องต่าง ๆ ตลอดจนปัจจัยที่ทำให้แผนพัฒนาท้องถิ่นสี่ปีและการดำเนินการตามโครงการพัฒนาท้องถิ่นมีปัญหา ทำให้สามารถแก้ไขได้ทุกจุด ตรงเป้าหมายอย่างทันท่วงที ทั้งในปัจจุบันและอนาคต

๓. ช่วยให้การใช้ทรัพยากรต่าง ๆ เกิดความประหยัด คุ่มค่าไม่เสียประโยชน์ ประหยัดเวลา งบประมาณ และทรัพยากรในการดำเนินโครงการพัฒนาท้องถิ่น

๔. สามารถเก็บรวบรวม วิเคราะห์ข้อมูลต่าง ๆ ที่เกี่ยวกับรายละเอียด ความต้องการ สภาพปัญหาต่าง ๆ ที่จะนำไปจัดทำเป็นโครงการเพื่อพัฒนาท้องถิ่น เพื่อนำเสนอโครงการในเชิงสถิติหรือข้อมูลที่เป็นจริง ทำให้ได้รับความเชื่อถือและการยอมรับจากประชาชน ผู้มีส่วนได้เสีย หน่วยงานราชการ รัฐวิสาหกิจ องค์กรต่าง ๆ

๕. กระตุ้นให้ผู้ปฏิบัติงานและผู้เกี่ยวข้องกับการพัฒนาท้องถิ่น การจัดทำโครงการและรับผิดชอบโครงการ มีความสำนึกต่อหน้าที่ความรับผิดชอบ และกระตือรือร้นในการแก้ไข ตลอดจนปรับปรุงรายละเอียด เนื้อหา ข้อมูลให้เป็นปัจจุบันเสมอ

๖. การวินิจฉัย สั่งการ ผู้บริหารท้องถิ่น ปลัด/รองปลัด ผู้บริหารระดับสำนัก/กอง/ฝ่ายต่าง ๆ สามารถวินิจฉัย สั่งการได้อย่างถูกต้อง ชัดเจน รัดกุมมีเหตุมีผลในการพัฒนาท้องถิ่นให้สอดคล้องกับสภาพความเป็นจริงและตามอำนาจหน้าที่นอกจากนี้ยังสามารถกำหนดมาตรการต่าง ๆ สำหรับการปรับปรุงแก้ไขและป้องกันความผิดพลาดที่จะเกิดขึ้นได้

๗. ทำให้ภารกิจต่าง ๆ ของบุคลากร แต่ละคน แต่ละสำนัก/กอง/ฝ่ายต่าง ๆ มีความสอดคล้องกัน ประสานการทำงานให้เป็นองค์กรรวมของหน่วยงาน ทำให้เป้าหมาย เกิดความสำเร็จตามเป้าหมายหลัก มีความสอดคล้องและเกิดประสิทธิภาพและประสิทธิผล

๘. สามารถรักษาคุณภาพของงานหรือภารกิจให้เป็นไปและตรงตามวัตถุประสงค์ของโครงการ กิจกรรม งานต่าง ๆ และประชาชนพึงพอใจเมื่อได้รับการบริการประชาชนในเขตตำบล

ส่วนที่ ๒

วิสัยทัศน์ พันธกิจ ประเด็นยุทธศาสตร์ และแนวทางการพัฒนา

๑. ยุทธศาสตร์องค์การบริหารส่วนตำบลชัยสมบูรณ

๑.๑ วิสัยทัศน์ องค์การบริหารส่วนตำบลชัยสมบูรณ ได้กำหนดวิสัยทัศน์ (VISION) เพื่อแสดงสถานการณ์ในอนาคต ซึ่งเป็นจุดมุ่งหมายความคาดหวังที่ต้องการให้เกิดขึ้นในอนาคตข้างหน้า ซึ่งจะสามารถสะท้อนถึงสภาพการณ์ของท้องถิ่นในอนาคตอย่างรอบด้าน ภายใต้การเปลี่ยนแปลงของสภาพแวดล้อมต่าง ๆ จึงกำหนดวิสัยทัศน์ ดังนี้

“ภายในปี ๒๕๖๔ ตำบลชัยสมบูรณนำอยู่ พัฒนาคุณภาพชีวิต เพิ่มผลผลิตในตำบล ภายใต้หลักการบริหารจัดการที่ดี”

ยุทธศาสตร์และแนวทางการพัฒนาขององค์การบริหารส่วนตำบลชัยสมบูรณ มีดังนี้

๑) ยุทธศาสตร์การพัฒนาคณะและสังคมที่มีคุณภาพ

แนวทางการพัฒนา

- (๑) การส่งเสริมกิจกรรมทางศาสนา ประเพณีและวัฒนธรรมท้องถิ่น
- (๒) การส่งเสริมพัฒนาทางการศึกษาในทุกกระดับ ครอบคลุมทุกช่วงวัย
- (๓) การส่งเสริมและพัฒนาด้านสาธารณสุขและการแพทย์
- (๔) การส่งเสริมและสนับสนุนด้านการสังคมสงเคราะห์และสวัสดิการสังคม
- (๕) การส่งเสริมและพัฒนาด้านการกีฬาและด้านนันทนาการ

๒) ยุทธศาสตร์การพัฒนาด้านการเกษตรและเศรษฐกิจชุมชน

แนวทางการพัฒนา

- (๑) การส่งเสริมและเพิ่มรายได้ให้แก่ประชาชน
- (๒) การส่งเสริมและสนับสนุนพัฒนาด้านการเกษตร ประมงและปศุสัตว์

๓) ยุทธศาสตร์การพัฒนาคณะและชุมชนให้น่าอยู่

แนวทางการพัฒนา

- (๑) การบริการสาธารณะที่ประชาชนพึงได้รับอย่างถ้วนหน้า
- (๒) การก่อสร้างและปรับปรุงเส้นทางคมนาคม
- (๓) การก่อสร้างระบบไฟฟ้าสาธารณะและไฟส่องสว่าง
- (๔) การก่อสร้างปรับปรุงระบบประปาและท่อระบายน้ำ
- (๕) การเสริมสร้างความมั่นคง และความปลอดภัยในชีวิตและทรัพย์สินและการป้องกันและบรรเทาสาธารณภัยให้มีประสิทธิภาพ

๔) ยุทธศาสตร์การจัดการทรัพยากรธรรมชาติและสิ่งแวดล้อม

แนวทางการพัฒนา

- (๑) การส่งเสริม อนุรักษ์ฟื้นฟูทรัพยากรธรรมชาติและสิ่งแวดล้อม
- (๒) การจัดการระบบบำบัด และกำจัดขยะมูลฝอยสิ่งปฏิกูล

๕) ยุทธศาสตร์การพัฒนาระบบการบริหารจัดการภาครัฐที่ดี

แนวทางการพัฒนา

- (๑) การส่งเสริมการมีส่วนร่วมของประชาชนและการพัฒนาระบบการบริการประชาชน
- (๒) การปรับปรุงและพัฒนาบุคลากร เครื่องมือเครื่องใช้ และสถานที่ปฏิบัติงาน
- (๓) การบริหารจัดการการเงินการคลัง และงบประมาณ

ส่วนที่ ๓

**ผลการติดตามและประเมินผลแผนพัฒนาตามแบบ ๑ - ๓/๑
(แบบอื่น ๆ : ตามคู่มือกรรมการปกครองส่วนท้องถิ่น)
และการติดตามและประเมินคุณภาพแผนพัฒนา**

ในการติดตามและประเมินผลแผนพัฒนาขององค์การบริหารส่วนตำบล คณะกรรมการติดตามและประเมินผลแผนพัฒนาองค์การบริหารส่วนตำบลชัยสมบูรณ ได้กำหนดเครื่องมือ อุปกรณ์ สิ่งที่ใช้เป็นสื่อสำหรับการติดตามและประเมินผล เพื่อใช้ในการรวบรวมข้อมูลแผนพัฒนาที่ได้กำหนดขึ้น ซึ่งมีผลต่อการพัฒนาท้องถิ่น ข้อมูลดังกล่าวเป็นได้ทั้งข้อมูลเชิงปริมาณ และข้อมูลเชิงคุณภาพ มีความจำเป็นและสำคัญในการนำมาหาค่าและผลของประโยชน์ที่ได้รับจากแผนพัฒนา เป็นแบบสอบถาม แบบวัดคุณภาพแผน แบบติดตามและประเมินผล โครงการสำหรับแผนพัฒนาเพื่อความสอดคล้องของยุทธศาสตร์และโครงการ แบบตัวบ่งชี้ของการปฏิบัติงาน แบบบันทึกข้อมูล แบบรายงาน เพื่อนำไปวิเคราะห์ทางสถิติ และการหาผลสัมฤทธิ์โดยรูปแบบต่าง ๆ ที่สอดคล้องกับบริบทของท้องถิ่น โดยเครื่องมือที่ใช้ในการติดตามและประเมินผลแผนพัฒนาขององค์การบริหารส่วนตำบลชัยสมบูรณ ประจำปีงบประมาณ พ.ศ. ๒๕๖๑ รอบเดือนเมษายน พ.ศ. ๒๕๖๑ คือการประเมินผลในเชิงปริมาณ โดยใช้แบบติดตามและประเมินผล (แบบอื่น ๆ : ตามคู่มือกรรมการปกครองส่วนท้องถิ่น) และการติดตามและประเมินคุณภาพแผนพัฒนาโดยมีรายละเอียดในการติดตามและประเมินผล

การติดตามและประเมินผลในเชิงปริมาณตามแบบ

แบบการกำกับกำกับการจัดทำแผนยุทธศาสตร์ขององค์กรปกครองส่วนท้องถิ่น

คำชี้แจง : เป็นแบบประเมินตนเองในการจัดทำแผนยุทธศาสตร์ขององค์กรปกครองส่วนท้องถิ่น โดยจะทำการประเมินและรายงานทุก ๆ ครั้ง หลังจากที้องค์กรปกครองส่วนท้องถิ่นได้ประกาศใช้แผนยุทธศาสตร์แล้ว

ชื่อองค์กรปกครองส่วนท้องถิ่นองค์การบริหารส่วนตำบลชัยสมบูรณั.....

ประเด็นการประเมิน	มีการดำเนินการ	ไม่มีการดำเนินการ
๑ คณะกรรมการพัฒนาองค์การบริหารส่วนตำบล		
๑.๑ มีการจัดตั้งคณะกรรมการพัฒนาท้องถิ่นเพื่อจัดทำแผนพัฒนาท้องถิ่น	✓	
๑.๒ มีการจัดประชุมคณะกรรมการพัฒนาท้องถิ่นเพื่อจัดทำแผนพัฒนาท้องถิ่น	✓	
๑.๓ มีการจัดประชุมอย่างต่อเนื่องสม่ำเสมอ	✓	
๑.๔ มีการจัดตั้งคณะกรรมการสนับสนุนการจัดทำแผนพัฒนาท้องถิ่น	✓	
๑.๕ มีการจัดประชุมคณะกรรมการสนับสนุนการจัดทำแผนพัฒนาท้องถิ่น	✓	
๑.๖ มีคณะกรรมการพัฒนาท้องถิ่นร่วมกับประชาคมท้องถิ่น และร่วมจัดทำร่างแผนพัฒนาท้องถิ่น	✓	
๒ การจัดทำแผนพัฒนาองค์การบริหารส่วนตำบล		
๒.๑ มีการรวบรวมข้อมูลและปัญหาสำคัญของท้องถิ่นมาจัดทำฐานข้อมูล	✓	
๒.๒ มีการเปิดโอกาสให้ประชาชนเข้ามามีส่วนร่วมในการจัดทำแผน	✓	
๒.๓ มีการวิเคราะห์ศักยภาพของอ.บ.ต. (SWOT) เพื่อประเมินสถานภาพการพัฒนาอ.บ.ต.	✓	
๒.๔ มีการกำหนดวิสัยทัศน์และภารกิจหลักการพัฒนาอ.บ.ต.ที่สอดคล้องกับศักยภาพของอ.บ.ต.	✓	
๒.๕ มีการกำหนดวิสัยทัศน์และภารกิจหลักการพัฒนาอ.บ.ต.ที่สอดคล้องกับยุทธศาสตร์จังหวัด	✓	
๒.๖ มีการกำหนดจุดมุ่งหมายเพื่อการพัฒนาที่ยั่งยืน	✓	
๒.๗ มีการกำหนดเป้าหมายการพัฒนาอ.บ.ต.	✓	
๒.๘ มีการกำหนดยุทธศาสตร์การพัฒนาและแนวทางการพัฒนา	✓	
๒.๙ มีการกำหนดยุทธศาสตร์ที่สอดคล้องกับยุทธศาสตร์การพัฒนา	✓	
๒.๑๐ มีการอนุมัติและประกาศใช้แผนยุทธศาสตร์การพัฒนา	✓	
๒.๑๑ มีการจัดทำบัญชีกลุ่มโครงการในแผนยุทธศาสตร์	✓	
๒.๑๒ มีการกำหนดรูปแบบการติดตามประเมินผลแผนยุทธศาสตร์	✓	

แบบประเมินผลการดำเนินงานขององค์กรปกครองส่วนท้องถิ่นตามยุทธศาสตร์การพัฒนา

คำชี้แจง : แบบที่ ๓/๑ แบบประเมินตนเอง โดยมีวัตถุประสงค์เพื่อใช้ประเมินผลการดำเนินงานขององค์กรปกครองส่วนท้องถิ่นตามยุทธศาสตร์ที่กำหนดไว้ภายใต้แผนยุทธศาสตร์ ๕ ปี (พ.ศ. ๒๕๕๗ - ๒๕๖๑) โดยมีกำหนดระยะเวลาในการติดตามและรายงานผลการดำเนินงานทุก ๆ ๓ เดือน (รายไตรมาส) และ ทุก ๆ ๖ เดือน โดยเริ่มตั้งแต่สิ้นสุดโครงการ เดือน ตุลาคม ๒๕๖๐ - มีนาคม ๒๕๖๑

ส่วนที่ ๑ ข้อมูลทั่วไป

๑.๑ ชื่อองค์กรปกครองส่วนท้องถิ่น องค์การบริหารส่วนตำบลชัยสมบุญ

๑.๒ รายงานผลการดำเนินงานระยะ ๖ เดือน (เดือนตุลาคม ๒๕๖๐ - มีนาคม ๒๕๖๑)

ส่วนที่ ๒ ยุทธศาสตร์การพัฒนาและโครงการในปีงบประมาณ พ.ศ. ๒๕๖๑

ยุทธศาสตร์และจำนวนโครงการที่ปรากฏอยู่ในแผนและจำนวนโครงการที่ได้ปฏิบัติ

ยุทธศาสตร์การพัฒนา	จำนวนโครงการ	
	ปรากฏอยู่ในแผนพัฒนาสี่ปี	บรรจุในข้อบัญญัติ (นำไปปฏิบัติ)
๑. ยุทธศาสตร์การพัฒนาคนและสังคมที่มีคุณภาพ	๓๖	๑๙
๒. ยุทธศาสตร์การพัฒนาด้านการเกษตรและเศรษฐกิจชุมชน	๗	-
๓. ยุทธศาสตร์การพัฒนาตำบลและชุมชนให้น่าอยู่	๖๔	๑๕
๔. ยุทธศาสตร์การจัดการทรัพยากรธรรมชาติและสิ่งแวดล้อม	๑๗	๒
๕. ยุทธศาสตร์พัฒนาการบริหารจัดการภาครัฐที่ดี	๑๓	๗
รวม	๑๓๗	๔๓

การติดตามและประเมินผลในเชิงปริมาณ
ตามแบบติดตามและประเมินคุณภาพแผนพัฒนาท้องถิ่น

ตามระเบียบกระทรวงมหาดไทย ว่าด้วยการจัดทำแผนพัฒนาขององค์กรปกครองส่วนท้องถิ่น พ.ศ. ๒๕๔๘ หมวด ๖ ข้อ ๒๙ และระเบียบกระทรวงมหาดไทย ว่าด้วยการจัดทำแผนพัฒนาขององค์กรปกครองส่วนท้องถิ่น (ฉบับที่ ๒) พ.ศ. ๒๕๕๙ ข้อ ๑๓ และข้อ ๑๔ ประกอบกับหนังสือกระทรวงมหาดไทย หนังสือกระทรวงมหาดไทย ด่วนที่สุด ที่ มท ๐๘๑๐.๒/ว ๐๗๐๓ ลงวันที่ ๒ กุมภาพันธ์ ๒๕๕๘ เรื่อง แนวทางและหลักเกณฑ์การจัดทำและประสานแผนพัฒนาสามปีขององค์กรปกครองส่วนท้องถิ่น และ หนังสือกระทรวงมหาดไทย ด่วนที่สุด ที่ มท ๐๘๑๐.๒/ว ๐๖๐๐ ลงวันที่ ๒๙ มกราคม ๒๕๕๙ เรื่อง แนวทางและหลักเกณฑ์การจัดทำและประสานแผนพัฒนาสามปีขององค์กรปกครองส่วนท้องถิ่น ได้ กำหนดให้องค์กรปกครองส่วนท้องถิ่น โดยคณะกรรมการติดตามและประเมินผลแผนพัฒนาท้องถิ่น จะต้องดำเนินการการวัดคุณภาพแผนพัฒนาท้องถิ่น และการติดตามและประเมินผลโครงการสำหรับ แผนพัฒนาท้องถิ่นสี่ปี (พ.ศ. ๒๕๖๑ - ๒๕๖๔) เพื่อความสอดคล้องของยุทธศาสตร์และโครงการ

ดังนั้น เพื่อให้การติดตามและประเมินแผนพัฒนาขององค์การบริหารส่วนตำบลชัยสมบูรณ เป็นไปด้วยความถูกต้องและมีประสิทธิภาพ ตามระเบียบและหนังสือสั่งการดังกล่าว คณะกรรมการ ติดตามและประเมินผลแผนพัฒนาองค์การบริหารส่วนตำบลชัยสมบูรณ จึงได้ดำเนินการวัดคุณภาพแผน ยุทธศาสตร์การพัฒนาและการติดตามและประเมินผลโครงการสำหรับแผนพัฒนาท้องถิ่นสี่ปี (พ.ศ. ๒๕๖๑ - ๒๕๖๔) เพื่อความสอดคล้องของยุทธศาสตร์และโครงการ

การประเมินคุณภาพของแผน
แนวทางการพิจารณาคุณภาพแผนยุทธศาสตร์การพัฒนา (พ.ศ. ๒๕๕๗ - ๒๕๖๑)
ขององค์การบริหารส่วนตำบลชัยสมบูรณ

ประเด็นการพิจารณา	คะแนนเต็ม	คะแนนที่ได้
๑. ข้อมูลสภาพทั่วไปขององค์กรปกครองส่วนท้องถิ่น	๑๐	๑๐
๒. การวิเคราะห์สภาพการณ์และศักยภาพ	๒๕	๒๕
๓. ยุทธศาสตร์ ประกอบด้วย	๖๕	๖๕
๓.๑ วิสัยทัศน์	(๕)	(๕)
๓.๒ พันธกิจ	(๕)	(๕)
๓.๓ ประเด็นยุทธศาสตร์	(๑๐)	(๑๐)
๓.๔ เป้าประสงค์ของแต่ละยุทธศาสตร์	(๕)	(๕)
๓.๕ ตัวชี้วัดและค่าเป้าหมายของแต่ละประเด็นยุทธศาสตร์	(๑๕)	(๑๕)
๓.๖ กลยุทธ์ของแต่ละประเด็นยุทธศาสตร์	(๑๐)	(๑๐)
๓.๗ บัญชีรายการชุดโครงการของแต่ละประเด็นยุทธศาสตร์	(๑๕)	(๑๕)
รวม	๑๐๐	๑๐๐

๒. สรุปผลการติดตามและประเมินผลโครงการสำหรับแผนพัฒนาท้องถิ่นสี่ปี (พ.ศ. ๒๕๖๑ - ๒๕๖๔) เพื่อความสอดคล้องของยุทธศาสตร์และโครงการ

ตามหนังสือกระทรวงมหาดไทย ด่วนที่สุด ที่ มท ๐๘๑๐.๒/ว ๐๖๐๐ ลงวันที่ ๒๙ มกราคม ๒๕๕๙ เรื่อง แนวทางและหลักเกณฑ์การจัดทำและประสานแผนพัฒนาสามปีขององค์กรปกครองส่วนท้องถิ่น สิ่ง ที่ส่งมาด้วย ๒ หน้า ๒๐ ข้อ ๔.๓ วรรค ๓ ให้ใช้แนวทางการพิจารณาการติดตามและประเมินผล แผนพัฒนาท้องถิ่นแนวทางการพิจารณาการติดตามและประเมินผลโครงการ ตามเกณฑ์ที่กำหนดไว้ คณะกรรมการติดตามและประเมินผลแผนพัฒนาองค์การบริหารส่วนตำบลชัยภูมิ ได้ดำเนินการ ติดตามและประเมินผลโครงการสำหรับแผนพัฒนาท้องถิ่นสี่ปี (พ.ศ. ๒๕๖๑ - ๒๕๖๔) เพื่อความ สอดคล้องของยุทธศาสตร์และโครงการ

แนวทางการพิจารณาติดตามและประเมินผลโครงการสำหรับแผนพัฒนาท้องถิ่นสี่ปี (พ.ศ. ๒๕๖๑ - ๒๕๖๔) เพื่อสอดคล้องของยุทธศาสตร์และโครงการ

ประเด็นการพิจารณา	คะแนนเต็ม	คะแนนที่ได้
๑. การสรุปสถานการณ์การพัฒนา	๑๐	๑๐
๒. การประเมินผลการนำแผนพัฒนาสี่ปีไปปฏิบัติในเชิงปริมาณ	๑๐	๑๐
๓. การประเมินผลการนำแผนพัฒนาสี่ปีไปปฏิบัติในเชิงคุณภาพ	๑๐	๘
๔. แนวทางการพัฒนาและยุทธศาสตร์การพัฒนา	๑๐	๑๐
๕. โครงการพัฒนาประกอบด้วย	๖๐	
๕.๑ ความชัดเจนของชื่อโครงการ	(๕)	(๕)
๕.๒ กำหนดวัตถุประสงค์สอดคล้องกับโครงการ	(๕)	(๕)
๕.๓ จำนวนวัตถุประสงค์มีความเหมาะสมกับโครงการ	(๓)	(๓)
๕.๔ เป้าหมาย (ผลผลิตของโครงการ) มีความชัดเจนนำไปสู่การตั้งงบประมาณได้ถูกต้อง	(๕)	(๕)
๕.๕ เป้าหมาย (ผลผลิตของโครงการ) มีความสอดคล้อง ต่อเนื่องกับระยะเวลาปี (๔ ปี)	(๓)	(๓)
๕.๖ งบประมาณมีความสอดคล้องกับเป้าหมาย (ผลผลิตของโครงการ)	(๔)	(๔)
๕.๗ มีการประมาณการราคาถูกต้องตามหลักวิธีการงบประมาณ	(๕)	(๕)
๕.๘ มีงบประมาณที่ผ่านมา ๔ ปีย้อนหลัง ตามความเป็นจริง	(๓)	(๓)
๕.๘ โครงการแต่ละโครงการครอบคลุมระยะเวลา ๔ ปี ทุกโครงการ	(๕)	(๕)
๕.๑๐ มีการกำหนดตัวชี้วัด (KPI) และสอดคล้องกับวัตถุประสงค์และผลที่คาดว่าจะได้รับ	(๕)	(๕)
๕.๑๑ ตัวชี้วัด (KPI) วัดได้ถูกต้องตามหลักของการจัดทำโครงการ	(๔)	(๔)
๕.๑๒ ผลที่คาดว่าจะได้รับ สอดคล้องกับโครงการ	(๕)	(๕)
๕.๑๓ ผลที่คาดว่าจะได้รับ สอดคล้องกับวัตถุประสงค์	(๕)	(๕)
๕.๑๔ หน่วยงานรับผิดชอบหลักสอดคล้องกับ แบบ ยท. ๐๓ และ แบบ ยท. ๐๔	(๓)	(๓)
รวม	๑๐๐	๙๘

การใช้จ่ายงบประมาณ

องค์การบริหารส่วนตำบลชัยสมบูรณ์ มีการใช้จ่ายงบประมาณในการดำเนินโครงการตามข้อบัญญัติงบประมาณ โดยได้มีการก่องหน้ผู้กพัน/ ลงนามในสัญญา จำนวนเงิน ๑๕,๖๒๔,๘๑๒.๓๗ บาท ได้มีการเบิกจ่าย งบประมาณ จำนวนเงิน ๑๕,๖๒๔,๘๑๒.๓๗ บาท สามารถจำแนกตามแผนงาน ได้ดังนี้

แผนงาน/งาน	จำนวนโครงการ	โครงการที่ดำเนินการ	งบประมาณตามข้อบัญญัติ	การก่องหน้ผู้กพัน / ลงนามในสัญญา	การเบิกจ่ายงบประมาณ
๑. แผนงานบริหารงานทั่วไป	๖๔	๔๙	๑๐,๘๑๕,๙๗๕	๔,๕๑๑,๘๗๑.๖๗	๔,๕๑๑,๘๗๑.๖๗
๒. แผนงานการศึกษา	๓๔	๒๑	๖,๒๒๔,๙๔๖	๒,๔๕๕,๒๙๕.๑๖	๒,๔๕๕,๒๙๕.๑๖
๓. แผนงานสาธารณสุข	๔	๓	๕๔๒,๒๐๐	๒๓๐,๘๕๕.๕๓	๒๓๐,๘๕๕.๕๓
๔. แผนงานสังคมสงเคราะห์	๕	๔	๘๒๒,๐๘๐	๒๗๔,๘๗๐	๒๗๔,๘๗๐
๕. แผนงานการเกษตร	๔	๑	๗๘,๐๐๐	๑๘,๐๐๐	๑๘,๐๐๐
๖. แผนงานงานรักษาความสงบ	๑๑	๖	๙๖๘,๖๗๐	๓๕๖,๓๘๒.๕๘	๓๕๖,๓๘๒.๕๘
๗. แผนงานเคหะและชุมชน	๓๒	๒๑	๓,๒๙๒,๘๖๐	๒,๑๙๖,๑๒๒.๖๗	๒,๑๙๖,๑๒๒.๖๗
๘. แผนงานสร้างความเข้มแข็งของชุมชน	๓	๑	๓๐๕,๐๐๐	๒๐,๐๐๐	๒๐,๐๐๐
๙. แผนงานการศาสนาวัฒนธรรมและนันทนาการ	๓	๒	๔๐๕,๐๐๐	๑๖๕,๐๐๐	๑๖๕,๐๐๐
๑๐. แผนงานการพาณิชย์	๔	๓	๒๒๙,๒๐๐	๘๒,๕๗๘.๗๖	๘๒,๕๗๘.๗๖
๑๑. แผนงานงบกลาง	๗	๗	๑๐,๐๗๐,๙๖๙	๕,๓๑๓,๗๙๖	๕,๓๑๓,๗๙๖
รวม	๑๗๑	๑๑๘	๓๓,๗๕๔,๙๐๐	๑๕,๖๒๔,๘๑๒.๓๗	๑๕,๖๒๔,๘๑๒.๓๗

รายละเอียดโครงการในข้อบัญญัติงบประมาณองค์การบริหารส่วนตำบลชัยสมบูรณ ที่มีการก่อกำหนด
ผูกพัน / ลงนามในสัญญา มีดังนี้

แผนงานบริหารทั่วไป
งานบริหารทั่วไป

ที่	โครงการ	งบตาม ข้อบัญญัติ	การเบิกจ่าย	โอนลด	โอนเพิ่ม	ยอดเงินคงเหลือ
๑	เงินเดือนนายก/รองนายก	๕๔๑,๐๘๐	๒๕๗,๐๔๐	-	-	๒๘๔,๐๔๐
๒	เงินค่าตอบแทนประจำตำแหน่งนายก/รอง นายก	๔๒,๑๒๐	๒๑,๐๖๐	-	-	๒๑,๐๖๐
๓	เงินค่าตอบแทนพิเศษนายก/รองนายก	๔๒,๑๒๐	๒๑,๐๖๐	-	-	๒๑,๐๖๐
๔	เงินค่าตอบแทนเลขานุการนายก	๘๖,๔๐๐	๔๓,๒๐๐	-	-	๔๓,๒๐๐
๕	เงินค่าตอบแทนสมาชิกสภาองค์กร ปกครองส่วนท้องถิ่น	๒,๐๕๙,๒๐๐	-	๖๙,๐๐๐	๙๘๘,๙๕๔.๘๔	๑,๐๐๑,๒๔๕.๑๖
๖	เงินเดือนพนักงาน	๒,๓๐๙,๐๔๐	๑,๑๐๙,๘๘๐	๖๑,๐๒๐	-	๑,๑๓๘,๑๔๐
๗	เงินประจำตำแหน่ง	๑๖๘,๐๐๐	๘๔,๐๐๐	-	-	๘๔,๐๐๐
๘	ค่าจ้างลูกจ้างประจำ	๒๐๓,๕๒๐	๙๘,๐๔๐	-	-	๑๐๕,๔๘๐
๙	ค่าตอบแทนพนักงานจ้าง	๒๓๗,๐๐๐	-	๑๒,๐๐๐	๑๑๐,๔๐๐	๑๑๔,๖๐๐
๑๐	เงินเพิ่มต่าง ๆ ของพนักงานจ้าง	๒๔,๐๐๐	๑๘,๐๐๐	-	๑๒,๐๐๐	๑๘,๐๐๐
๑๑	ค่าตอบแทนผู้ปฏิบัติราชการอันเป็น ประโยชน์แก่องค์กรปกครองส่วนท้องถิ่น	๓๐,๐๐๐	-	๓๐,๐๐๐	-	-
๑๒	เงินช่วยเหลือการศึกษาบุตร	๗๐,๐๐๐	๑๘,๙๐๐	-	-	๕๑,๑๐๐
๑๓	รายจ่ายเพื่อได้มาซึ่งบริการ	๒๓๗,๐๐๐	๑๙๕,๒๙๙.๒๙	-	-	๔๑,๗๐๐.๗๑
๑๔	ค่าเลี้ยงรับรองในการประชุมสภา	๑๐,๐๐๐	๓,๒๐๐	-	-	๖,๘๐๐
๑๕	ค่าใช้จ่ายในการเดินทางไปราชการใน ราชอาณาจักรและนอกราชอาณาจักร	๑๓๐,๐๐๐	๒๔,๓๖๘	-	-	๑๐๕,๖๓๒

ที่	โครงการ	งบตาม ข้อบัญญัติ	การเบิกจ่าย	โอนลด	โอนเพิ่ม	ยอดเงินคงเหลือ
๑๖	ค่าใช้จ่ายในการสนับสนุนการเลือกตั้ง	๑๕๐,๐๐๐	-	-	-	๑๕๐,๐๐๐
๑๗	โครงการวันท้องถิ่นไทย	๒๐,๐๐๐	-	-	-	๒๐,๐๐๐
๑๘	ค่าใช้จ่ายในการจัดงานรัฐพิธี	๓,๐๐๐	๑,๐๐๐	-	-	๒,๐๐๐
๑๙	ค่าใช้จ่ายในโครงการฝึกอบรมและศึกษาดูงานฯ	๑๕๐,๐๐๐	๑๕๐,๐๐๐	-	-	-
๒๐	ค่าใช้จ่ายในการจัดนิทรรศการการประกวด	๕,๐๐๐	-	-	-	๕,๐๐๐
๒๑	ค่าใช้จ่ายโครงการปรับปรุงภูมิทัศน์หน้าที่ทำการ อบต.	๓๒,๐๐๐	-	-	-	๓๒,๐๐๐
๒๒	ค่าบำรุงรักษาและซ่อมแซมทรัพย์สิน	๑๑๐,๐๐๐	๓๑,๒๘๘.๘๙	-	-	๗๘,๗๑๑.๑๑
๒๓	วัสดุสำนักงาน	๙๐,๐๐๐	๕๕,๗๙๖	-	-	๓๔,๒๐๔
๒๔	วัสดุไฟฟ้าและวิทยุ	๑๕,๐๐๐	-	-	-	๑๕,๐๐๐
๒๕	วัสดุงานบ้านงานครัว	๒๐,๐๐๐	๑๓,๗๐๐	-	-	๖,๓๐๐
๒๖	วัสดุยานพาหนะและขนส่ง	๑๐,๐๐๐	๑๙,๘๘๕.๘๙	-	๒๐,๐๐๐	๑๐,๑๑๔.๑๑
๒๗	วัสดุเชื้อเพลิงและหล่อลื่น	๒๕๐,๐๐๐	๖๒,๒๕๐	๒๐,๐๐๐	-	๑๖๗,๗๕๐
๒๘	วัสดุการเกษตร	๕,๐๐๐	-	-	-	๕,๐๐๐
๒๙	วัสดุคอมพิวเตอร์	๒๐,๐๐๐	๓,๖๔๐	-	-	๑๖,๓๖๐
๓๐	ค่าไฟฟ้า	๒๐๐,๐๐๐	๗๒,๑๙๓.๕๘	-	-	๑๒๗,๘๐๖.๔๒
๓๑	ค่าน้ำประปา	๕,๐๐๐	-	-	-	๕,๐๐๐
๓๒	ค่าบริการโทรศัพท์	๑๒,๐๐๐	๑๓๙๓.๒๗	-	-	๑๐,๖๐๖.๗๓
๓๓	ค่าไปรษณีย์ และค่าซื้อดวงตราไปรษณีย์	๑,๐๐๐	๑๑๙	-	-	๘๘๑
๓๔	ค่าบริการทางด้านสื่อสารโทรคมนาคม	๑๓๐,๐๐๐	๗๙,๑๒๕.๔๗	-	-	๕๐,๘๗๔.๕๓
๓๕	แก้อู่ทำงาน (แก้อู่ผู้บริหาร)	๖,๙๐๐	๖,๙๐๐	-	-	-
๓๖	ค่าครุภัณฑ์คอมพิวเตอร์ เครื่องสำรองไฟ ๘๐๐ VA	๑๖,๘๐๐	๑๖,๗๔๐	-	-	๖๐
๓๗	ค่าจัดซื้อเครื่องคอมพิวเตอร์ตั้งโต๊ะ	๑๖,๐๐๐	๑๖,๐๐๐	-	-	-
๓๘	อุดหนุนส่วนราชการ	๓๐,๐๐๐	-	-	-	๓๐,๐๐๐
๓๙	รวมงานบริหารงานทั่วไป	๗,๔๑๑๘๐	๓,๓๖๘๒๔.๙๘	-	-	๓,๘๐๙,๕๒๒.๖๑

แผนงานบริหารทั่วไป
งานวางแผนสถิติและวิชาการ

ที่	โครงการ	งบตาม ข้อบัญญัติ	การเบิกจ่าย	โอนลด	โอนเพิ่ม	ยอดเงินคงเหลือ
๑	เงินเดือนพนักงาน	๓๑๑,๖๔๐	๕๘,๘๘๕	-	-	๒๕๒,๗๕๕
๒	ค่าตอบแทนพนักงานจ้าง	๑๗๔,๖๔๕	๘๔,๙๐๐	-	-	๘๙,๗๔๕
๓	ค่าตอบแทนการปฏิบัติราชการนอกเวลา ราชการ	๓,๐๐๐	-	-	-	๓,๐๐๐
๔	เงินช่วยเหลือการศึกษาบุตร	๑๐,๐๐๐	-	-	-	๑๐,๐๐๐
๕	ค่าจัดซื้อเครื่องคอมพิวเตอร์ตั้งโต๊ะ	๑๖,๐๐๐	๑๖,๐๐๐	-	-	-
๖	รวมงานวางแผนสถิติและวิชาการ	๕๑๕,๒๘๕	๑๕๙,๗๘๕	-	-	๓๕๕,๕๐๐

แผนงานบริหารทั่วไป
งานบริหารงานคลัง

ที่	โครงการ	งบตาม ข้อบัญญัติ	การเบิกจ่าย	โอนลด	โอนเพิ่ม	ยอดเงินคงเหลือ
๑	เงินเดือนพนักงาน	๑,๖๙๓,๗๑๐	๗๒๘,๙๒๘.๘๑	-	-	๙๖๔,๗๘๑.๑๙
๒	เงินประจำตำแหน่ง	๔๒,๐๐๐	๒๑,๐๐๐	-	-	๒๑,๐๐๐
๓	ค่าตอบแทนพนักงานจ้าง	๒๙๔,๐๐๐	๑๓๘,๐๖๐	-	-	๑๕๖,๙๔๐
๔	เงินเพิ่มต่าง ๆ ของพนักงานจ้าง	๑๒,๐๐๐	๖,๐๐๐	-	-	๖,๐๐๐
๕	ค่าตอบแทนผู้ปฏิบัติราชการอันเป็น ประโยชน์แก่องค์กรปกครองส่วนท้องถิ่น	๖๐,๐๐๐	-	-	-	๖๐,๐๐๐
๖	ค่าตอบแทนการปฏิบัติงานนอกเวลา ราชการ	๑๐,๐๐๐	-	-	-	๑๐,๐๐๐
๗	เงินช่วยเหลือการศึกษาบุตร	๔๐,๐๐๐	๒,๑๐๐	-	-	๓๗,๙๐๐
๘	รายจ่ายเพื่อได้มาซึ่งบริการ	๑๖๗,๐๐๐	๕๐๐	-	-	๑๖๖,๕๐๐
๙	ค่าใช้จ่ายในการเดินทางไปราชการใน ราชอาณาจักรและนอกราชอาณาจักร	๘๐,๐๐๐	๒๕,๙๑๖	-	-	๕๔,๐๘๔
๑๐	ค่าเบี้ยประกันภัยรถยนต์ส่วนบุคคล	๑๓,๐๐๐	๕,๕๒๑.๒๐	-	-	๗,๔๗๘.๘๐
๑๑	โครงการการมีส่วนร่วมของประชาชนด้าน ภาษี	๑๒,๐๐๐	๒,๔๒๕	-	-	๙,๕๗๕
๑๒	ค่าบำรุงรักษาและซ่อมแซม	๒๐,๐๐๐	๑,๔๐๐	-	-	๑๘,๖๐๐
๑๓	วัสดุสำนักงาน	๔๐,๐๐๐	๑๑,๑๔๓	-	-	๒๘,๘๕๗
๑๔	ค่าวัสดุยานพาหนะและขนส่ง	๓๐,๐๐๐	-	-	-	๓๐,๐๐๐
๑๕	วัสดุคอมพิวเตอร์	๔๐,๐๐๐	-	-	-	๔๐,๐๐๐

๑๖	ค่าวัสดุอื่น	๔๐,๐๐๐	-	-	-	๔๐,๐๐๐
----	--------------	--------	---	---	---	--------

-๑๘-

แผนงานบริหารทั่วไป
งานบริหารงานคลัง

ที่	โครงการ	งบตาม ข้อบัญญัติ	การเบิกจ่าย	โอนลด	โอนเพิ่ม	ยอดเงินคงเหลือ
๑๗	ค่าบริการโทรศัพท์	๙,๐๐๐	๑,๑๖๑๑.๖๘	-	-	๗,๘๓๘.๓๒
๑๘	ค่าบริการไปรษณีย์	๑,๐๐๐	๑๑๙	-	-	๘๘๑
๑๙	ครุภัณฑ์สำนักงาน เครื่องสำรองไฟขนาด ๘๐๐ AV	๒,๘๐๐	๒,๗๙๐	-	-	๑๐
๒๐	ครุภัณฑ์คอมพิวเตอร์	๒๒,๐๐๐	๒๑,๙๐๐	-	-	๑๐๐
	รวมงานบริหารงานคลัง	๒๒,๘๐๐	๙๘๓,๘๔๑.๖๙	-	-	๑,๙๐๕,๖๒๕.๓๑

แผนงานการรักษาความสงบภายใน
งานบริหารทั่วไปเกี่ยวกับการรักษาความสงบภายใน

ที่	โครงการ	งบตาม ข้อบัญญัติ	การเบิกจ่าย	โอนลด	โอนเพิ่ม	ยอดเงินคงเหลือ
๑	เงินเดือนพนักงาน	๒๔๔,๓๒๐	๑๑๘,๓๒๐	-	-	๑๒๖,๐๐๐
๒	ค่าตอบแทนพนักงานจ้าง	๑๗๗,๙๕๐	๘๖,๔๖๐	-	-	๙๑,๔๙๐
๓	ค่าตอบแทนการปฏิบัติงานนอกเวลา ราชการ	๓,๐๐๐	-	-	-	๓,๐๐๐
๔	รายจ่ายเพื่อได้มาซึ่งบริการ	๑๕๘,๔๐๐	๑๖๒,๒๘๒.๕๘	-	-	-
๕	ค่าวัสดุไฟฟ้าและวิทยุ	๒๐,๐๐๐	-	-	-	๒๐,๐๐๐
๖	วัสดุอื่น	๓๐,๐๐๐	-	-	-	๒๕,๖๘๐
๗	ค่าครุภัณฑ์คอมพิวเตอร์	๑๖,๐๐๐	๑๖,๐๐๐	-	-	-
	รวมงานบริหารงานทั่วไปเกี่ยวกับการ รักษาความสงบภายใน	๖๔๙,๖๗๐	๒๘๘,๑๔๒.๕๘	-	-	๒๖๖,๖๐๗.๔๒

แผนงานการรักษาความสงบภายใน
งานป้องกันภัยฝ่ายพลเรือนและระงับอัคคีภัย

ที่	โครงการ	งบตาม ข้อบัญญัติ	การเบิกจ่าย	โอนลด	โอนเพิ่ม	ยอดเงินคงเหลือ
๑	ค่าตอบแทนผู้ปฏิบัติราชการอันเป็น ประโยชน์แก่องค์กรปกครองส่วนท้องถิ่น	๓๗,๒๐๐	-	-	-	๓๗,๒๐๐
๒	รายจ่ายเกี่ยวกับการรับรองและพิธีการ	๒๗๐,๐๐๐	๔๒,๐๔๐	๓๗,๒๐๐	-	๑๙๐,๗๖๐
๓	ค่าวัสดุเครื่องดับเพลิง	๒๐,๐๐๐	-	-	-	๒๐,๐๐๐
๔	ค่าครุภัณฑ์เครื่องดับเพลิง	๒๙,๐๐๐	๒๖,๒๐๐	-	-	๒,๘๐๐

รวมงานป้องกันภัยฝ่ายพลเรือนและ ระงับอัคคีภัย	๓๑๙,๐๐๐	๖๘,๒๔๐	-	-	๒๕๐,๗๖๐
---	---------	--------	---	---	---------

-๑๙-

แผนงานการศึกษา

งานบริหารทั่วไปเกี่ยวกับการศึกษา

ที่	โครงการ	งบตาม ข้อบัญญัติ	การเบิกจ่าย	โอนลด	โอนเพิ่ม	ยอดเงินคงเหลือ
๑	เงินเดือนพนักงาน	๖๔๕,๙๖๐	๓๐๑,๐๒๐	-	-	๓๔๔,๙๔๐
๒	เงินประจำตำแหน่ง	๔๒,๐๐๐	๒๑,๐๐๐	-	-	๒๑,๐๐๐
๓	ค่าตอบแทนพนักงานจ้าง	๕๕๐,๐๐๐	๒๕๗,๗๖๐	๖,๐๐๐	-	๒๘๖,๒๔๐
๔	เงินเพิ่มต่าง ๆ ของพนักงานจ้าง	๗๒,๐๐๐	๓๘,๕๒๐	-	๖,๐๐๐	๓๙,๔๘๐
๕	ค่าตอบแทนการปฏิบัติงานนอกเวลา ราชการ	๑๐,๐๐๐	-	-	-	๑๐,๐๐๐
๖	เงินช่วยเหลือการศึกษาบุตร	๒๐,๐๐๐	-	-	-	๒๐,๐๐๐
๗	ค่าใช้จ่ายในการเดินทางไปราชการ	๔๐,๐๐๐	๓๖,๔๔๐	-	-	๓,๕๖๐
๘	ค่าบำรุงรักษาและซ่อมแซม	๒๐,๐๐๐	๗,๐๐๐	-	-	๑๓,๐๐๐
๙	ค่าวัสดุสำนักงาน	๒๐,๐๐๐	๑๑,๕๐๐	-	-	๘,๕๐๐
๑๐	ค่าวัสดุก่อสร้าง	๑๐,๐๐๐	-	-	-	๑๐,๐๐๐
๑๑	ค่าวัสดุคอมพิวเตอร์	๒๖,๐๐๐	๑๙,๒๐๐	-	-	๖,๘๐๐
๑๒	ค่าจัดซื้อตู้เหล็กเก็บเอกสารสำนักงาน ขนาด ๒ บาน	๔,๕๐๐	-	-	-	๔,๕๐๐
๑๓	ค่าเครื่องมัลติมีเดียโปรเจคเตอร์	๕๘,๐๐๐	-	-	-	๕๘,๐๐๐
๑๔	งานบ้านงานครัว	๕,๐๐๐	-	-	-	๕,๐๐๐
๑๕	ค่าจัดซื้ออ่างล้างจาน สองหลุม สแตนเลส	๕,๐๐๐	-	-	-	๕,๐๐๐
๑๖	ค่าจัดซื้อเครื่องคอมพิวเตอร์	๒๒,๐๐๐	๒๑,๙๐๐	-	-	๑๐๐
๑๗	ค่าจัดซื้อเครื่องพิมพ์ ชนิดเลเซอร์หรือ ชนิดเอล อี ดี ซี	๑๗,๐๐๐	๑๖,๙๐๐	-	-	๑๐๐
๑๘	ค่าจัดซื้อเครื่องสำรองไฟฟ้า	๒,๘๐๐	๒,๗๙๐	-	-	๑๐
	รวมงานบริหารงานทั่วไปเกี่ยวกับการ การศึกษา	๑,๖๙๙,๔๖๐	๗๗๓,๔๑๕.๒๙	-	-	๘๗๘,๐๔๔.๑๗

แผนงานการศึกษา

งานระดับก่อนวัยเรียนและประถมศึกษา

ที่	โครงการ	งบตาม ข้อบัญญัติ	การเบิกจ่าย	โอนลด	โอนเพิ่ม	ยอดเงินคงเหลือ
๑	รายจ่ายเพื่อได้มาซึ่งบริการ	๒๓๗,๖๐๐	๑๘๒,๔๐๓.๘๗	-	๖,๔๘๐	๖๑,๖๗๖.๑๓
๒	รายจ่ายเกี่ยวกับการรับรองและพิธีการ	๑๐๐,๐๐๐	๙๘,๘๐๐	-	-	๑,๒๐๐
๓	โครงการพัฒนาคุณภาพทางการศึกษา	๔๐,๐๐๐	-	-	-	๔๐,๐๐๐
๔	โครงการพัฒนาผู้ดูแลเด็กและผู้ช่วยครู ผู้ดูแลเด็กของ ศพด.	๒๐,๐๐๐	-	-	-	๒๐,๐๐๐
๕	โครงการศึกษาดูงาน งานมหกรรมการจัด การศึกษาท้องถิ่น ประจำปี ๒๕๖๑	๓๐,๐๐๐	-	-	-	๓๐,๐๐๐
๖	โครงการสนับสนุนค่าใช้จ่ายการบริหาร สถานศึกษา	๕๔๗,๘๐๐	๓๕๖,๑๐๐	-	-	๑๙๑,๗๐๐
๗	ค่าวัสดุสำนักงาน	๒๐,๐๐๐	๔,๘๒๐	-	-	๑๕,๑๘๐
๘	ค่าวัสดุงานบ้านงานครัว	๖๐,๐๐๐	๓๐,๔๙๖	-	-	๒๙,๕๐๔
๙	ค่าอาหารเสริม (นม)	๑,๑๗๕,๕๘๖	๔๑๓,๘๘๒	-	-	๗๖๑,๗๐๔
๑๐	ค่าวัสดุวิทยาศาสตร์หรือการแพทย์	๓๐,๐๐๐	๑๙,๙๒๐	-	-	๑๐,๐๘๐
๑๑	ค่าวัสดุการเกษตร	๘,๐๐๐	-	-	-	๘,๐๐๐
๑๒	ค่าวัสดุคอมพิวเตอร์	๒๐,๐๐๐	-	๖,๔๘๐	-	๑๓,๕๒๐
๑๓	ค่าจัดซื้อตู้เหล็กเก็บเอกสาร	๔,๕๐๐	-	-	-	๔,๕๐๐
๑๔	ค่าครุภัณฑ์โฆษณาและเผยแพร่	๑๕,๐๐๐	๑๓,๐๐๐	-	-	๒,๐๐๐
๑๕	ค่าครุภัณฑ์วิทยาศาสตร์หรือการแพทย์	๑๗,๐๐๐	-	-	-	๑๗,๐๐๐
๑๖	เงินอุดหนุนส่วนราชการอื่น	๒,๑๒๐,๐๐๐	๑,๐๗๔,๐๐๐	-	-	๑,๐๔๖,๐๐๐
	รวมงานระดับก่อนวัยเรียนและ ประถมศึกษา	๔,๔๗๕,๔๘๖	๑,๖๘๑,๘๗๙.๘๗	-	-	๒,๗๙๓,๖๐๖.๑๓

แผนงานการศึกษา

งานการศึกษาไม่กำหนดระดับ

ที่	โครงการ	งบตาม ข้อบัญญัติ	การเบิกจ่าย	โอนลด	โอนเพิ่ม	ยอดเงินคงเหลือ
๑	เงินอุดหนุนส่วนราชการ	๕๐,๐๐๐	๕๐,๐๐๐	-	-	-
	รวมงานการศึกษาไม่กำหนดระดับ	๕๐,๐๐๐	๕๐,๐๐๐	-	-	-

แผนงานสาธารณสุข

งานบริหารงานทั่วไปเกี่ยวกับสาธารณสุข

ที่	โครงการ	งบตาม ข้อบัญญัติ	การเบิกจ่าย	โอนลด	โอนเพิ่ม	ยอดเงินคงเหลือ
๑	รายจ่ายเพื่อได้มาซึ่งบริการ	๔๗๕,๒๐๐	๔๘๖,๒๐๐	๖๐,๐๐๐	๗๑,๘๒๐	๑,๐๒๐
๒	ค่าวัสดุวิทยาศาสตร์หรือการแพทย์	๓๐,๐๐๐	-	๑๐,๘๐๐	-	๑๙,๒๐๐
๓	ค่าบริการโทรศัพท์	๑๒,๐๐๐	๓,๓๕๕.๕๓	-	-	๘,๖๔๔.๔๗
	รวมงานบริหารทั่วไปเกี่ยวกับ สาธารณสุข	๕๑๗,๒๐๐	๕๑๙,๕๕๕.๕๓	-	-	๒๘,๘๖๔.๔๗

แผนงานสังคมสงเคราะห์

งานบริหารทั่วไปเกี่ยวกับสังคมสงเคราะห์

ที่	โครงการ	งบตาม ข้อบัญญัติ	การเบิกจ่าย	โอนลด	โอนเพิ่ม	ยอดเงินคงเหลือ
๑	เงินเดือนพนักงาน	๓๑๗,๕๒๐	๔๙,๙๔๐	-	-	๒๖๗,๕๘๐
๒	ค่าตอบแทนพนักงานจ้าง	๑๖๙,๕๖๐	๘๒,๓๘๐	-	-	๘๗,๑๘๐
๓	ค่าตอบแทนการปฏิบัติงานนอกเวลา ราชการ	๓,๐๐๐	-	-	-	๓,๐๐๐
๔	เงินอุดหนุนส่วนราชการ	๒๐,๐๐๐	-	-	-	๒๐,๐๐๐
	รวมงานบริหารงานทั่วไปเกี่ยวกับสังคม สงเคราะห์	๕๑๐,๐๘๐	-	-	๑๕๒,๓๒๐	๓๕๗,๗๖๐

แผนงานสังคมสงเคราะห์

งานสวัสดิการสังคมและสังคมสงเคราะห์

ที่	โครงการ	งบตาม ข้อบัญญัติ	การเบิกจ่าย	โอนลด	โอนเพิ่ม	ยอดเงินคงเหลือ
๑	รายจ่ายเพื่อให้ได้มาซึ่งบริการ	๓๑๒,๐๐๐	๑๘๕,๒๕๐	-	-	๑๒๖,๗๕๐
	รวมงานสวัสดิการสังคมและสังคม สงเคราะห์	๓๑๒,๐๐๐	๑๘๕,๒๕๐	-	-	๑๒๖,๗๕๐

แผนงานเคหะและชุมชน
งานบริหารทั่วไปเกี่ยวกับเคหะและชุมชน

ที่	โครงการ	งบตาม ข้อบัญญัติ	การเบิกจ่าย	โอนลด	โอนเพิ่ม	ยอดเงินคงเหลือ
๑	เงินเดือนพนักงาน	๙๓๔,๒๐๐	๔๕๔,๖๒๐	-	-	๔๗๙,๕๘๐
๒	เงินเพิ่มต่าง ๆ ของพนักงาน	๓๒,๖๔๐	๑๖,๓๒๐	-	-	๑๖,๓๒๐
๓	เงินประจำตำแหน่ง	๔๒,๐๐๐	๒๑,๐๐๐	-	-	๒๑,๐๐๐
๔	ค่าตอบแทนพนักงานจ้าง	๔๑๘,๓๒๐	๑๘๒,๕๗๕.๗๑	๒๔,๐๐๐	-	๒๑๑,๗๔๔.๒๙
๕	เงินเพิ่มต่าง ๆ ของพนักงานจ้าง	๒๔,๐๐๐	๑๐,๓๙๒.๘๖	-	-	๑๓,๖๐๗.๑๔
๖	ค่าตอบแทนผู้ปฏิบัติราชการอันเป็น ประโยชน์แก่องค์กรปกครองส่วนท้องถิ่น	๒๐,๐๐๐	-	๒๐,๐๐๐	-	-
๗	ค่าตอบแทนการปฏิบัติงานนอกเวลา ราชการ	๑๐,๐๐๐	-	-	-	๑๐,๐๐๐
๘	เงินช่วยเหลือการศึกษาบุตร	๒๐,๐๐๐	๗,๒๕๐	-	-	๑๒,๗๕๐
๙	รายจ่ายเพื่อได้มาซึ่งบริการ	๒๕,๐๐๐	-	-	๕๔,๒๔๐	๗๙,๒๔๐
๑๐	ค่าใช้จ่ายในการเดินทางไปราชการ	๓๐,๐๐๐	๘,๒๘๐	-	-	๒๑,๗๒๐
๑๑	ค่าบำรุงรักษาและซ่อมแซม	๕๐,๐๐๐	-	-	-	๕๐,๐๐๐
๑๒	วัสดุสำนักงาน	๒๐,๐๐๐	-	-	-	๒๐,๐๐๐
๑๓	วัสดุไฟฟ้าและวิทยุ	๖๐,๐๐๐	๔,๖๐๐	๗,๐๐๐	-	๕๘,๔๐๐
๑๔	วัสดุก่อสร้าง	๑๐๐,๐๐๐	๙๙,๙๖๘	-	๗,๐๐๐	๗,๐๓๒
๑๕	ค่าวัสดุยานพาหนะและขนส่ง	๕,๐๐๐	-	-	-	๕,๐๐๐
๑๖	วัสดุโฆษณาและเผยแพร่	๑๐,๐๐๐	-	-	-	๑๐,๐๐๐
๑๗	ค่าวัสดุคอมพิวเตอร์	๕๐,๐๐๐	-	๒๑,๐๐๐	-	๒๙,๐๐๐
๑๘	ค่าวัสดุสำรวจ	๕,๐๐๐	๕,๐๐๐	-	-	-
๑๙	ค่าไฟฟ้า	๑๐,๐๐๐	๖๑๖.๑๐	-	-	๙,๓๘๓.๙๐
๒๐	ค่าครุภัณฑ์งานบ้านงานครัว	๘,๕๐๐	๘,๕๐๐	-	-	-
๒๑	ค่าครุภัณฑ์คอมพิวเตอร์	๒๓,๒๐๐	-	-	-	๒๓,๒๐๐
	รวมงานบริหารงานทั่วไปเกี่ยวกับเคหะ และชุมชน	๑,๘๗๓,๘๖๐	๘๑๙,๑๒๒.๖๗	-	-	๑,๐๖๗,๙๗๗.๓๓

งานไฟฟ้าและถนน

ที่	โครงการ	งบตาม ข้อบัญญัติ	การเบิกจ่าย	โอนลด	โอนเพิ่ม	ยอดเงินคงเหลือ
๑	ค่าบำรุงรักษาและซ่อมแซม	๒๕๐,๐๐๐	๑๑๙,๐๐๐	๒๔๘,๐๐๐	๑๑๙,๐๐๐	๒,๐๐๐
๒	ค่าซ่อมแซมถนนลูกรัง สายทางหินตั้ง - แยกนาจาน ม.๓	๖๑,๐๐๐	๕๙,๐๐๐	-	-	๒,๐๐๐
๓	ค่าซ่อมแซมถนนลูกรัง สายทางนาตำบลเต่า- หินขาว ม.๔	๖๓,๐๐๐	๖๓,๐๐๐	-	-	-
๔	ค่าซ่อมแซมถนนลูกรังสายทาง หนองหญ้า ขาว-โคกสูง ม.๒	๖๖,๐๐๐	๖๓,๐๐๐	-	-	-
๕	ค่าปรับปรุงถนนดินลูกรังโดยเสริมหินคลุก ผิวทาง ม.๖	๒๒๔,๐๐๐	๒๒๒,๐๐๐	๒,๐๐๐	-	-
๖	ค่าปรับปรุงถนนดินลูกรังเป็นคอนกรีต เสริมเหล็ก ม.๑	๒๘๖,๐๐๐	๒๘๕,๐๐๐	-	-	๑,๐๐๐
๗	ค่าปรับปรุงถนนดินลูกรังเป็นคอนกรีต เสริมเหล็ก ม.๒	๑๓๙,๐๐๐	๑๓๘,๐๐๐	-	-	๑,๐๐๐
๘	ค่าปรับปรุงถนนดินลูกรังเป็นคอนกรีต เสริมเหล็ก ม.๗	๒๑๘,๐๐๐	๒๑๗,๐๐๐	-	-	๑,๐๐๐
๙	ค่าปรับปรุงถนนดินลูกรังเป็นคอนกรีต เสริมเหล็ก ม.๑๑	๒๑๘,๐๐๐	๒๑๗,๐๐๐	-	-	๑,๐๐๐
๑๐	ซ่อมแซมถนนลูกรังสายทาง แยกนาจาน หินตั้ง บ.นาตำบลเต่า ม.๔	๕๘,๐๐๐	๕๗,๐๐๐	-	-	๑,๐๐๐
๑๑	อุดหนุนส่วนราชการ	๘๔,๐๐๐		-	-	๘๔,๐๐๐
	รวมงานไฟฟ้าและถนน	๑,๔๑๙,๐๐๐	๑,๓๗๗,๐๐๐	-	-	๔๒,๐๐๐

แผนงานสร้างความเข้มแข็งของชุมชน

งานบริหารงานทั่วไปเกี่ยวกับการสร้างความเข้มแข็งของชุมชน

ที่	โครงการ	งบตาม ข้อบัญญัติ	การเบิกจ่าย	โอนลด	โอนเพิ่ม	ยอดเงินคงเหลือ
๑	อุดหนุนส่วนราชการ	๕๐,๐๐๐	๒๐,๐๐๐	-	-	๓๐,๐๐๐
๒	อุดหนุนกิจการที่เป็นสาธารณประโยชน์	๑๐,๐๐๐	-	-	-	๑๐,๐๐๐
	รวมงานบริหารงานทั่วไปเกี่ยวกับการ สร้างความเข้มแข็งของชุมชน	๖๐,๐๐๐	๒๐,๐๐๐	-	-	๔๐,๐๐๐

แผนงานสร้างความเข้มแข็งของชุมชน

งานส่งเสริมและสนับสนุนความเข้มแข็งของชุมชน

ที่	โครงการ	งบตาม ข้อบัญญัติ	การเบิกจ่าย	โอนลด	โอนเพิ่ม	ยอดเงินคงเหลือ
๑	รายจ่ายเกี่ยวกับการรับรองและพิธีการ	๒๔๕,๐๐๐	-	๕๔,๐๐๐	-	๑๙๑,๐๐๐
	รวมงานส่งเสริมและสนับสนุนความ เข้มแข็งของชุมชน	๒๔๕,๐๐๐	-	๕๔,๐๐๐	-	๑๙๑,๐๐๐

แผนงานการศาสนา วัฒนธรรมและนันทนาการ งานกีฬาและนันทนาการ
งานบริหารงานทั่วไปเกี่ยวกับศาสนา วัฒนธรรม และนันทนาการ

ที่	โครงการ	งบตาม ข้อบัญญัติ	การเบิกจ่าย	โอนลด	โอนเพิ่ม	ยอดเงินคงเหลือ
๑	เงินอุดหนุนส่วนราชการ	๘๕,๐๐๐	๘๕,๐๐๐	-	-	-

งานกีฬาและนันทนาการ

ที่	โครงการ	งบตาม ข้อบัญญัติ	การเบิกจ่าย	โอนลด	โอนเพิ่ม	ยอดเงินคงเหลือ
๑	รายจ่ายเกี่ยวกับการรับรองและพิธีการ	๒๒๐,๐๐๐	๓๐,๐๐๐	-	-	๑๙๐,๐๐๐

งานศาสนาวัฒนธรรมท้องถิ่น

ที่	โครงการ	งบตาม ข้อบัญญัติ	การเบิกจ่าย	โอนลด	โอนเพิ่ม	ยอดเงินคงเหลือ
๑	รายจ่ายเกี่ยวกับการรับรองและพิธีการ	๑๐๐,๐๐๐	-	-	-	๑๐๐,๐๐๐

งานส่งเสริมการเกษตร

ที่	โครงการ	งบตาม ข้อบัญญัติ	การเบิกจ่าย	โอนลด	โอนเพิ่ม	ยอดเงินคงเหลือ
๑	ค่าวัสดุการเกษตร	๕,๐๐๐	-	-	-	๕,๐๐๐
๒	ค่าจัดซื้อเครื่องพ่นยาชนิดเครื่องยนต์ ๔ จังหวะ จำนวน ๒ เครื่อง	๑๘,๐๐๐	๑๘,๐๐๐	-	-	-

งานอนุรักษ์แหล่งน้ำและป่าไม้

ที่	โครงการ	งบตาม ข้อบัญญัติ	การเบิกจ่าย	โอนลด	โอนเพิ่ม	ยอดเงินคงเหลือ
๑	รายจ่ายเกี่ยวกับการรับรองและพิธีการ	๓๐,๐๐๐	-	-	-	๓๐,๐๐๐
๒	เงินอุดหนุนส่วนราชการ	๒๕,๐๐๐	-	-	-	๒๕,๐๐๐

งานกิจการประปา

ที่	โครงการ	งบตาม ข้อบัญญัติ	การเบิกจ่าย	โอนลด	โอนเพิ่ม	ยอดเงินคงเหลือ
๑	รายจ่ายเพื่อได้มาซึ่งบริการ	๗๙,๒๐๐	๘๑,๑๔๑.๒๙	-	๒,๑๖๐	๒๑๘.๗๑
๒	ค่าบำรุงรักษาและซ่อมแซม	๓๐,๐๐๐	๒๓,๐๐๐	-	-	๗,๐๐๐
๓	ค่าวัสดุอื่น	๕๐,๐๐๐	-	๕๐,๐๐๐	-	-
๔	ค่าไฟฟ้า	๗๐,๐๐๐	๒๕,๘๙๗.๔๗	๖,๔๐๐	-	๓๗,๗๐๒.๕๓

แผนงานงบกลาง
งานงบกลาง

ที่	โครงการ	งบตาม ข้อบัญญัติ	การเบิกจ่าย	โอนลด	โอนเพิ่ม	ยอดเงินคงเหลือ
๑	เงินสมทบกองทุนประกันสังคม	๑๑๐,๐๐๐	๔๒,๖๙๗	-	-	๖๗,๓๐๓
๒	เบี้ยยังชีพผู้สูงอายุ	๖,๖๕๒,๘๐๐	๓,๒๓๓,๐๐๐	-	-	๓,๔๑๙,๘๐๐
๓	เบี้ยยังชีพคนพิการ	๒,๒๙๔,๐๐	๑,๐๔๘,๐๐๐	-	-	๑,๒๔๖,๔๐๐
๔	เบี้ยยังชีพผู้ป่วยเอดส์	๖๐,๐๐๐	๒๑,๐๐๐	-	-	๓๙,๐๐๐
๕	สำรองจ่าย	๖๔๑,๗๒๐	๖๕๗,๐๕๐	-	๒๐,๐๐๐	๔,๖๗๐
๖	รายจ่ายตามข้อผูกพัน	๑๔๐,๐๐๐	๑๔๐,๐๐๐	-	-	-
๗	เงินสมทบกองทุนบำเหน็จบำนาญ ข้าราชการส่วนท้องถิ่น (กบท.)	๑๗๒,๐๔๙	๑๗๒,๐๔๙	-	-	-
	รวมหมวดงบกลาง	๑๐,๐๗๐,๙๖๙	๕,๓๑๓,๗๙๖	-	-	๔,๗๕๗,๑๗๓

สรุป

งบตามข้อบัญญัติ ๓๓,๗๕๔,๙๐๐ บาท

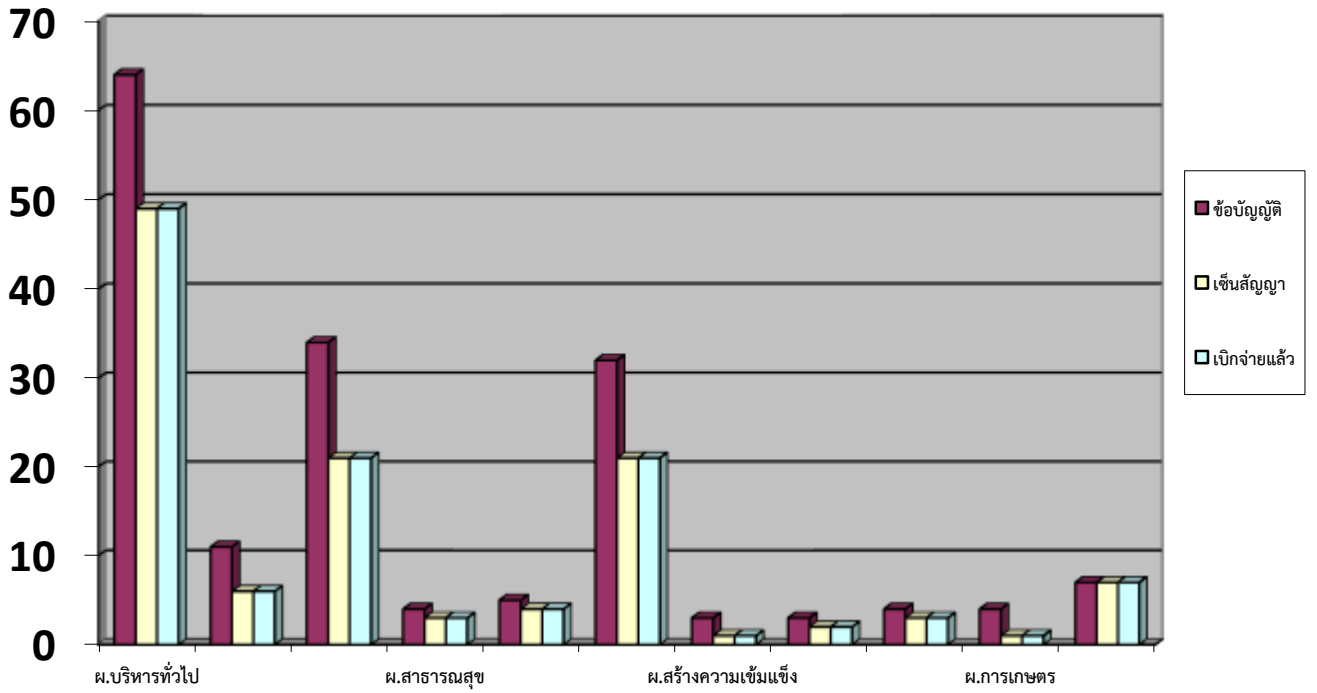
จำนวนวงเงินตามสัญญา ๑๕,๖๒๔,๘๑๒.๓๗ บาท

คิดเป็นร้อยละ ๔๖.๒๙

จำนวนโครงการ ๑๗๑ โครงการ โครงการวงเงินตามสัญญา ๑๑๘ โครงการ

คิดเป็นร้อยละ ๖๙.๐๑

แผนภูมิแสดงการเปรียบเทียบโครงการกับการก่อกำหนดผู้กพัน/ลงนามในสัญญา และการเบิกจ่ายงบประมาณ



ส่วนที่ ๔

ผลการวิเคราะห์สภาพแวดล้อม

ในการติดตามและประเมินผลแผนพัฒนา จะต้องมี การวิเคราะห์สภาพแวดล้อมของท้องถิ่น ดำเนินการวิเคราะห์สภาพแวดล้อมท้องถิ่น ในระดับชุมชนและทั้งในเขตองค์กรปกครองส่วนท้องถิ่น และรวมทั้งตำบล อำเภอ เนื่องจากในเขตเทศบาลนั้นมีหมู่บ้านที่บางส่วนหรือและส่วนใหญ่อยู่ในเขตองค์การบริหารส่วนตำบลและเขต อปท.ข้างเคียง ซึ่งมีปฏิสัมพันธ์ซึ่งกันและกันกับสภาพแวดล้อมภายใต้สังคมในปัจจุบัน การวิเคราะห์สภาพแวดล้อมเป็นการวิเคราะห์สภาพแวดล้อมทั้งภายนอกและภายใน โดยผลการวิเคราะห์สภาพแวดล้อมมีดังนี้

๑. ผลการวิเคราะห์สภาพแวดล้อมภายนอก

เป็นการตรวจสอบ ประเมินและกรองปัจจัยหรือข้อมูลจากสภาพแวดล้อมภายนอกที่มีผลกระทบต่อท้องถิ่น เช่น สภาพเศรษฐกิจ เทคโนโลยี การเมือง กฎหมาย สังคม สิ่งแวดล้อม วิเคราะห์เพื่อให้เกิดการบูรณาการ (integration) ร่วมกันกับองค์กรปกครองส่วนท้องถิ่น หน่วยงานราชการหรือรัฐวิสาหกิจ การวิเคราะห์สภาพภายนอกนี้ เป็นการระบุถึงโอกาสและอุปสรรคที่จะต้องดำเนินการและแก้ไขปัญหาที่เกิดขึ้น ซึ่งมีรายละเอียดผลการวิเคราะห์ดังนี้

๑.๑ โอกาส (O : Opportunity)

- (๑) เมืองครุฑราษฎร์อยู่ใกล้พื้นที่ เช่น อำเภอ เกษตรอำเภอ ปศุสัตว์อำเภอ โรงพยาบาล สาธารณสุขอำเภอ เป็นต้น
- (๒) เมืองครุฑรัฐวิสาหกิจในพื้นที่ เช่น ธนาคาร ธกส. สาขาโคกโพธิ์ไชย
- (๓) มีสถานศึกษาระดับประถม/มัธยมในพื้นที่
- (๔) มีเส้นทางคมนาคมสะดวก สามารถรองรับการขยายตัวของการลงทุนทางเศรษฐกิจ
- (๕) มีระบบบริการพื้นฐานจากหน่วยงานเอกชนและรัฐวิสาหกิจ คือ ไฟฟ้าสาขาโคกโพธิ์ไชย
- (๖) ได้รับการสนับสนุนจากรัฐบาล เช่น โครงการหมู่บ้านละ ๒ แสน
- (๗) มีศูนย์ดำรงธรรมระดับอำเภอ ระดับท้องถิ่น

๑.๒ อุปสรรค (T : Threat)

- (๑) อยู่ห่างจากจังหวัด ทำให้ใช้เวลานานในการติดต่อกับจังหวัด
- (๒) บริการทางภาครัฐหลายอย่างยังเข้าไม่ถึง เช่น การทำบัตรผู้พิการ การขออนุญาตใบขับขี่
- (๓) ปัจจุบันองค์การบริหารส่วนตำบล มีงบประมาณจำกัดเมื่อเทียบกับภารกิจหน้าที่ต่าง ๆ

ตามกฎหมายที่กำหนดให้เป็นอำนาจหน้าที่ขององค์การบริหารส่วนตำบล ตามกฎหมายอื่น ตามภารกิจถ่ายโอนฯ ตามนโยบายท้องถิ่น นโยบายจังหวัดและนโยบายรัฐบาล

๒. ผลการวิเคราะห์สภาพแวดล้อมภายใน

เป็นการตรวจสอบ ประเมินและกรองปัจจัยหรือข้อมูลจากสภาพแวดล้อมในท้องถิ่น ปัจจัยใดเป็นจุดแข็งหรือจุดอ่อนที่องค์กรปกครองส่วนท้องถิ่นจะแสวงหาโอกาสพัฒนาและหลีกเลี่ยงอุปสรรคที่อาจจะเกิดขึ้นได้ ซึ่งการติดตามและประเมินผลโดยกำหนดให้มีการวิเคราะห์สภาพแวดล้อมภายใน โดยคณะกรรมการได้ดำเนินการวิเคราะห์สภาพแวดล้อมภายในโดยวิเคราะห์ ตรวจสอบ ติดตามองค์กรปกครองส่วนท้องถิ่นเพื่อวิเคราะห์ถึงจุดแข็งและจุดอ่อน โอกาส ข้อจำกัด ซึ่งมีรายละเอียดผลการวิเคราะห์ดังนี้

๒.๑ จุดแข็ง (S : Strength)

- (๑) ประชาชน ผู้นำชุมชน มีความพร้อมที่จะให้ความร่วมมือกับทางราชการในการพัฒนาท้องถิ่นของตนเอง
- (๒) ประชาชนยังยึดมั่นในขนบธรรมเนียมประเพณีและวัฒนธรรมท้องถิ่น
- (๓) ประชากรส่วนใหญ่มีอาชีพเกษตรกรรม ผลผลิตทางการเกษตรที่สำคัญ ได้แก่ ข้าว อ้อย
- (๔) ศูนย์พัฒนาเด็กเล็ก ๑ แห่ง สังกัดองค์การบริหารส่วนตำบล
- (๕) มีการประสานความร่วมมือระหว่างองค์การบริหารส่วนตำบลกับส่วนราชการในพื้นที่
- (๖) มีความสงบไม่ค่อยจะมีปัญหา ด้านความปลอดภัยและด้านมลพิษ
- (๗) ผู้นำชุมชนให้ความร่วมมือในการพัฒนาท้องถิ่น
- (๘) องค์การบริหารส่วนตำบล มีศักยภาพเพียงพอที่รองรับการบริการสาธารณะและแก้ไขปัญหาความเดือดร้อนของประชาชน
- (๙) มีหอกระจายข่าวหมู่บ้านประชาสัมพันธ์ ให้ประชาชนได้รับทราบข้อมูลข่าวสาร
- (๑๐) มีกองทุนในหมู่บ้าน เช่น การออมเพื่อสวัสดิการ ธนาคารยะ ฯลฯ
- (๑๑) มีกลุ่มอาชีพ กลุ่มแม่บ้านที่เข้มแข็งในชุมชน

๒.๒ จุดอ่อน (W : Weakness)

- (๑) ราษฎรรายได้ได้น้อย ส่วนใหญ่ประชาชนประกอบอาชีพทางการเกษตรเพียงอย่างเดียวทำให้ขาดรายได้ไม่เพียงพอ
- (๒) องค์การบริหารส่วนตำบล เป็นชุมชนที่อยู่ห่างไกลตัวเมือง ข้าวของราคาแพง เพราะต้องนำมาจากแหล่งอื่นหรือในเมืองใหญ่ จึงมีการบวกราคาค่าขนส่งเข้าไปอีก เช่น น้ำมัน เสื้อผ้า นุ่งห่ม ฯลฯ
- (๕) ขาดแหล่งเก็บกักน้ำเพื่อการอุปโภค บริโภคและเพื่อการเกษตรไม่เพียงพอ
- (๖) ขาดสถานศึกษาระดับฝึกออาชีพ ขาดแหล่งงานรองรับแรงงานว่างงานนอกฤดูตุกกาล
- (๗) ไม่มีสถานประกอบกิจการขนาดใหญ่ ไม่มีโรงงานขนาดใหญ่ในพื้นที่เพื่อจ้างแรงงานคนท้องถิ่น
- (๘) องค์การบริหารส่วนตำบล ขาดบุคลากรที่มีความชำนาญเฉพาะด้าน เช่น ด้านสาธารณสุข
- (๙) ไม่มีตลาดสดที่ดำเนินการโดยองค์การบริหารส่วนตำบล
