

ส่วนที่ ๒ ยุทธศาสตร์การพัฒนากองครักษ์ส่วนท้องถิ่น

๑. ยุทธศาสตร์องค์การบริหารส่วนตำบลชัยสมบูรณ

๑.๑ วิสัยทัศน์ องค์การบริหารส่วนตำบลชัยสมบูรณ ได้กำหนดวิสัยทัศน์ (VISION) เพื่อแสดงสถานการณ์ในอนาคต ซึ่งเป็นจุดมุ่งหมายความคาดหวังที่ต้องการให้เกิดขึ้นในอนาคตข้างหน้า ซึ่งจะสามารถสะท้อนถึงสภาพการณ์ของท้องถิ่นในอนาคตอย่างรอบด้าน ภายใต้การเปลี่ยนแปลงของสภาพแวดล้อมต่าง ๆ จึงกำหนดวิสัยทัศน์ ดังนี้

“ภายในปี ๒๕๖๕ ตำบลชัยสมบูรณนำอยู่ พัฒนาคุณภาพชีวิต เพิ่มผลผลิตในตำบล ภายใต้หลักการบริหารจัดการที่ดี”

ยุทธศาสตร์และแนวทางการพัฒนาขององค์การบริหารส่วนตำบลชัยสมบูรณ มีดังนี้

๑) ยุทธศาสตร์การพัฒนาคอนและสังคมที่มีคุณภาพ

แนวทางการพัฒนา

- (๑) การส่งเสริมกิจกรรมทางศาสนา ประเพณีและวัฒนธรรมท้องถิ่น
- (๒) การส่งเสริมพัฒนาทางการศึกษาในทุกระดับ ครอบคลุมทุกช่วงวัย
- (๓) การส่งเสริมและพัฒนาด้านสาธารณสุขและการแพทย์
- (๔) การส่งเสริมและสนับสนุนด้านการสังคมสงเคราะห์และสวัสดิการสังคม
- (๕) การส่งเสริมและพัฒนาทางการกีฬาและด้านนันทนาการ

๒) ยุทธศาสตร์การพัฒนาด้านการเกษตรและเศรษฐกิจชุมชน

แนวทางการพัฒนา

- (๑) การส่งเสริมและเพิ่มรายได้ให้แก่ประชาชน
- (๒) การส่งเสริมและสนับสนุนพัฒนาด้านการเกษตร ประมงและปศุสัตว์

๓) ยุทธศาสตร์การพัฒนาคอนและชุมชนให้น่าอยู่

แนวทางการพัฒนา

- (๑) การบริการสาธารณสุขที่ประชาชนพึงได้รับอย่างถ้วนหน้า
- (๒) การก่อสร้างและปรับปรุงเส้นทางคมนาคม
- (๓) การก่อสร้างระบบไฟฟ้าสาธารณะและไฟส่องสว่าง
- (๔) การก่อสร้างปรับปรุงระบบประปาและท่อระบายน้ำ
- (๕) การเสริมสร้างความมั่นคง และความปลอดภัยในชีวิตและทรัพย์สินและการป้องกันและบรรเทาสาธารณภัยให้มีประสิทธิภาพ

๔) ยุทธศาสตร์การจัดการทรัพยากรธรรมชาติและสิ่งแวดล้อม

แนวทางการพัฒนา

- (๑) การส่งเสริมอนุรักษ์ฟื้นฟูทรัพยากรธรรมชาติและสิ่งแวดล้อม
- (๒) การจัดการระบบบำบัด และกำจัดขยะมูลฝอยสิ่งปฏิกูล

๕) ยุทธศาสตร์การพัฒนากองการบริหารจัดการภาครัฐที่ดี

แนวทางการพัฒนา

- (๑) การส่งเสริมการมีส่วนร่วมของประชาชนและการพัฒนาระบบบริการประชาชน
- (๒) การปรับปรุงและพัฒนาบุคลากร เครื่องมือเครื่องใช้ และสถานที่ปฏิบัติงาน
- (๓) การบริหารจัดการการเงินการคลัง และงบประมาณ

๒. เป้าประสงค์

หมายถึง การระบุสภาพการณ์ให้สำเร็จ (ทำให้เกิดอะไร ถึงจะบรรลุวิสัยทัศน์) องค์การบริหารส่วนตำบลชัชสมบูรณ์ ได้กำหนดจุดมุ่งหมายเพื่อการพัฒนาไว้ดังนี้

- ๑) เพื่อเพิ่มประสิทธิภาพการบริหารจัดการขององค์การบริหารส่วนตำบลให้เป็นไปได้ด้วยความมีประสิทธิภาพสามารถตรวจสอบได้ ประชาชนมีส่วนร่วมต่อการพัฒนาและมีความโปร่งใสในการบริหารจัดการ
- ๒) ประชาชนในพื้นที่มีการประกอบอาชีพที่หลากหลาย มีรายได้เพิ่มขึ้น และสามารถพึ่งพาตนเองได้
- ๓) ประชาชนได้รับความสะดวกสบายในการใช้สาธารณูปโภคและมีความปลอดภัยในชีวิตและทรัพย์สิน
- ๔) องค์กรครอบครัวยุวมชนมีความรักสามัคคี เกิดการรวมกลุ่ม และร่วมกันพัฒนาชุมชนให้เข้มแข็ง
- ๕) ประชาชนได้รับการบริการด้านการศึกษาอย่างทั่วถึงและมีประสิทธิภาพ
- ๖) ชุมชนมีส่วนร่วมในการอนุรักษ์ทรัพยากรธรรมชาติและสิ่งแวดล้อม
- ๗) ชุมชนมีส่วนร่วมในการจัดกิจกรรมทางศาสนาและอนุรักษ์วัฒนธรรมประเพณีและภูมิปัญญาท้องถิ่น
- ๘) ประชาชนได้รับการด้านสาธารณสุขที่มีคุณภาพตามมาตรฐาน

๒.๑ ตัวชี้วัด ค่าเป้าหมายและกลยุทธ์

ยุทธศาสตร์ที่ ๑ การพัฒนาคนและสังคมที่มีคุณภาพ

พันธกิจ

๑. ส่งเสริมและพัฒนาสถาบันครอบครัวและองค์กรในชุมชนให้มีความเข้มแข็งและยั่งยืน
๒. ส่งเสริมให้ประชาชนในพื้นที่มีการศึกษาที่ดี
๓. ส่งเสริมและอนุรักษ์วัฒนธรรมประเพณีและภูมิปัญญาท้องถิ่น
๔. ส่งเสริมและพัฒนาศักยภาพด้านสาธารณสุขให้สามารถดูแลสุขภาพประชาชนได้อย่างทั่วถึง

เป้าประสงค์

องค์กรครอบครัวยุวมชนมีความรักสามัคคี เกิดการรวมกลุ่ม และพัฒนาชุมชนของตนเองให้เข้มแข็ง
ประชาชนได้รับการด้านการศึกษาอย่างทั่วถึง
ประชาชนได้รับการด้านสาธารณสุขที่มีคุณภาพ

ตัวชี้วัดระดับเป้าประสงค์

ระดับคุณภาพชีวิตของประชาชนภายในตำบลชัชสมบูรณ์เพิ่มขึ้นอย่างต่อเนื่อง

กลยุทธ์/แนวทางการพัฒนา	ตัวชี้วัดระดับกลยุทธ์
๑. การส่งเสริมกิจกรรมทางศาสนา ประเพณีและวัฒนธรรมท้องถิ่น	ร้อยละที่เพิ่มขึ้นของจำนวนประชาชนที่เข้าร่วมกิจกรรมส่งเสริมประเพณี ศาสนาและวัฒนธรรม
๒. การส่งเสริมพัฒนาทางการศึกษาในทุกกระดับ ครอบคลุมทุกช่วงวัย	ร้อยละที่เพิ่มขึ้นของจำนวนนักเรียนที่ได้รับการส่งเสริมจัดการคุณภาพการศึกษา
๓. การส่งเสริมและพัฒนาด้านการสาธารณสุขและการแพทย์	อัตราการป่วยด้วยโรคประจำถิ่นลดลงตามเกณฑ์และมีการค้นหาผู้ป่วยอย่างรวดเร็วทั่วถึง
๔. การส่งเสริมและสนับสนุนด้านการสังคมสงเคราะห์และสวัสดิการสังคม	ร้อยละที่เพิ่มขึ้นของจำนวนเด็ก สตรี คนชรา ผู้ด้อยโอกาส คนพิการและผู้ป่วยเอดส์ที่ได้รับการสงเคราะห์
๕. การส่งเสริมและพัฒนาด้านการกีฬาและด้านนันทนาการ	ร้อยละที่เพิ่มขึ้นของจำนวนประชาชนที่เข้าร่วมกิจกรรมด้านการกีฬาและด้านนันทนาการ

หน่วยงานรับผิดชอบหลัก สำนักปลัด กองการศึกษา

ความเชื่อมโยง

ยุทธศาสตร์จังหวัด ยุทธศาสตร์ที่ ๒ การพัฒนาคนและสังคมที่มีคุณภาพ

ยุทธศาสตร์การพัฒนาดังกล่าวขององค์กรปกครองส่วนท้องถิ่น ยุทธศาสตร์ที่ ๑ การพัฒนาเมืองและชุมชน

๒ การพัฒนาศักยภาพพลเมือง

๓ การเสริมสร้างสุขภาวะ

ยุทธศาสตร์ที่ ๒ การพัฒนาด้านการเกษตรและเศรษฐกิจชุมชน

พันธกิจ

๑. ส่งเสริมการพัฒนาศักยภาพของประชาชนด้านเศรษฐกิจและสังคมให้สามารถพึ่งพาตนเองได้

เป้าประสงค์

ประชาชนมีการประกอบอาชีพที่หลากหลาย มีรายได้เพิ่มขึ้น และสามารถพึ่งพาตนเองได้

ตัวชี้วัดระดับเป้าประสงค์

ระดับคุณภาพชีวิตของประชาชนภายในตำบลขั้วสมบูรณ์เพิ่มขึ้นอย่างต่อเนื่อง

กลยุทธ์/แนวทางการพัฒนา	ตัวชี้วัดระดับกลยุทธ์
๑. ส่งเสริมอาชีพและเพิ่มรายได้ให้แก่ประชาชน	จำนวนประชาชนที่มีรายได้เพิ่มขึ้นจากการประกอบอาชีพเสริม
๒. ส่งเสริมสนับสนุน พัฒนาด้านการเกษตร ประมงและปศุสัตว์	จำนวนที่เพิ่มขึ้นของประชาชนที่ได้รับการส่งเสริม สนับสนุน พัฒนาอาชีพด้านเกษตร ประมงและปศุสัตว์

หน่วยงานรับผิดชอบหลัก สำนักปลัด

ความเชื่อมโยง

ยุทธศาสตร์จังหวัด ยุทธศาสตร์ที่ ๑ การพัฒนาเศรษฐกิจให้มีความมั่นคงและมีความสามารถในการแข่งขัน

ยุทธศาสตร์การพัฒนาดังกล่าวขององค์กรปกครองส่วนท้องถิ่น ยุทธศาสตร์ที่ ๕ การพัฒนาการเกษตรอย่างยั่งยืน

ยุทธศาสตร์ที่ ๖ การสร้างเสริมทุนทางสังคมให้เข้มแข็งและ

พัฒนาเศรษฐกิจชุมชน

ยุทธศาสตร์ที่ ๓ การพัฒนาตำบลและชุมชนให้น่าอยู่

พันธกิจ

พัฒนาระบบสาธารณูปโภค และสาธารณูปการให้เพียงพอต่อความต้องการของประชาชน

เป้าประสงค์

ประชาชนได้รับความสะดวกสบายในการใช้สาธารณูปโภคและมีความปลอดภัยในชีวิตและทรัพย์สิน

ตัวชี้วัดระดับเป้าประสงค์

ร้อยละที่เพิ่มขึ้นของการพัฒนาสาธารณูปโภคขั้นพื้นฐานภายในตำบล

กลยุทธ์/แนวทางการพัฒนา	ตัวชี้วัดระดับกลยุทธ์
๑ การบริการสาธารณะที่ประชาชนพึงได้รับอย่างถ้วนหน้า	ร้อยละสาธารณูปโภคและสาธารณูปการที่เพิ่มขึ้น
๒ การก่อสร้างและปรับปรุงเส้นทางคมนาคม	จำนวนถนนที่เพิ่มขึ้น
๓ การก่อสร้างระบบไฟฟ้าสาธารณะและไฟส่องสว่าง	จำนวนระบบไฟฟ้าสาธารณะและไฟส่องสว่างที่เพิ่มขึ้น
๔ การก่อสร้างปรับปรุงระบบประปาและท่อระบายน้ำ	จำนวนระบบประปาและท่อระบายน้ำที่เพิ่มขึ้น
๕ การเสริมสร้างความมั่นคงและความปลอดภัยในชีวิตและทรัพย์สิน	ร้อยละที่เพิ่มขึ้นของจำนวนประชาชนที่ได้รับความปลอดภัยในการดำเนินการป้องกันและบรรเทาสาธารณภัยและการแก้ไขปัญหาเสพติด

หน่วยงานรับผิดชอบหลัก กองช่าง สำนักปลัด

ความเชื่อมโยง

ยุทธศาสตร์จังหวัด ยุทธศาสตร์ที่ ๔ การเสริมสร้างความปลอดภัยในชีวิตและทรัพย์สิน

ยุทธศาสตร์การพัฒนาศูนย์ปกครองส่วนท้องถิ่น ยุทธศาสตร์ที่ ๒ การพัฒนาโครงสร้างพื้นฐาน

ยุทธศาสตร์ที่ ๔ การจัดการทรัพยากรธรรมชาติและสิ่งแวดล้อม

พันธกิจ

การบริหารจัดการทรัพยากรธรรมชาติและสิ่งแวดล้อมที่ดี

เป้าประสงค์

ชุมชนมีส่วนร่วมในการอนุรักษ์ทรัพยากรธรรมชาติและสิ่งแวดล้อม

ตัวชี้วัดระดับเป้าประสงค์

ทรัพยากรธรรมชาติและสิ่งแวดล้อมภายในตำบลชั้นสมบูรณ์ได้รับการจัดการ ดูแล อนุรักษ์และฟื้นฟูเพิ่มขึ้น

กลยุทธ์/แนวทางการพัฒนา	ตัวชี้วัดระดับกลยุทธ์
ส่งเสริม อนุรักษ์ ฟื้นฟูทรัพยากรธรรมชาติและสิ่งแวดล้อม	จำนวนที่เพิ่มขึ้นของกิจกรรมการส่งเสริม อนุรักษ์ ฟื้นฟูทรัพยากรธรรมชาติและสิ่งแวดล้อม
จัดการระบบบำบัด และกำจัดขยะมูลฝอย สิ่งปฏิกูล	ระดับความสำเร็จของประสิทธิภาพการบริหารจัดการขยะ สิ่งปฏิกูล

หน่วยงานรับผิดชอบหลัก สำนักปลัด กองช่าง

ความเชื่อมโยง

ยุทธศาสตร์จังหวัด ยุทธศาสตร์ที่ ๓ การบริหารจัดการทรัพยากรธรรมชาติและสิ่งแวดล้อมเพื่อการพัฒนาอย่างยั่งยืน

ยุทธศาสตร์การพัฒนาศูนย์ปกครองส่วนท้องถิ่น ยุทธศาสตร์ที่ ๔ การบริหารจัดการทรัพยากรธรรมชาติและสิ่งแวดล้อมเพื่อการพัฒนาอย่างยั่งยืน

ยุทธศาสตร์ที่ ๕ การพัฒนาการบริหารจัดการภาครัฐที่ดี

พันธกิจ

การเพิ่มประสิทธิภาพการบริหารจัดการขององค์การบริหารส่วนตำบลตามหลักธรรมาภิบาล

เป้าประสงค์

เพื่อเพิ่มประสิทธิภาพการบริหารจัดการขององค์การบริหารส่วนตำบลให้เป็นที่ไปด้วยความมีประสิทธิภาพ

สามารถตรวจสอบได้ ประชาชนมีส่วนร่วมต่อการพัฒนาและมีความโปร่งใสในการบริหารจัดการ

ตัวชี้วัดระดับเป้าประสงค์

1. ชุมชนมีศักยภาพเข้มแข็งขึ้น
2. ประสิทธิภาพการบริหารจัดการขององค์กรเพิ่มขึ้น

กลยุทธ์/แนวทางการพัฒนา	ตัวชี้วัดระดับกลยุทธ์
๑ การส่งเสริมการมีส่วนร่วมของประชาชนและการพัฒนาระบบการบริการประชาชนที่มีประสิทธิภาพ	จำนวนที่เพิ่มขึ้นของประชาชนและผู้ที่มาติดต่อราชการที่พึงพอใจต่อประสิทธิภาพการบริหารจัดการองค์กร
๒ การปรับปรุงและพัฒนาบุคลากรเครื่องมือเครื่องใช้และสถานที่ปฏิบัติงาน	ร้อยละที่เพิ่มขึ้นของบุคลากรที่ได้รับการพัฒนา
๓ การบริหารจัดการการเงินและการคลังและงบประมาณ	จำนวนที่เพิ่มขึ้นของการจัดเก็บรายได้

หน่วยงานรับผิดชอบหลัก สำนักปลัด กองคลัง กองการศึกษา กองช่าง

ความเชื่อมโยง

ยุทธศาสตร์จังหวัด ยุทธศาสตร์ที่ ๖ การพัฒนาระบบบริหารภาครัฐ

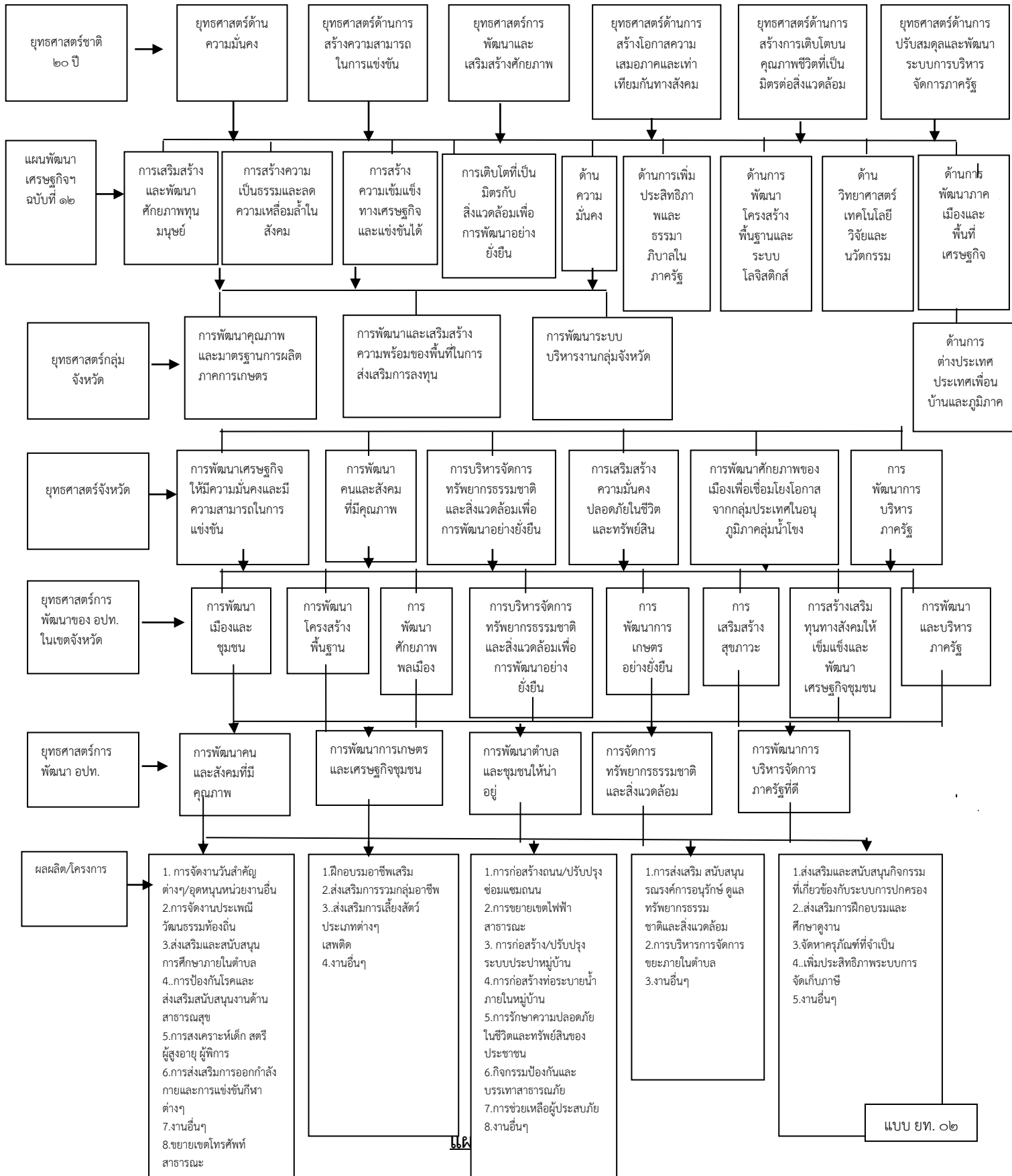
ยุทธศาสตร์การพัฒนองค์กรปกครองส่วนท้องถิ่น ยุทธศาสตร์ที่ ๘ การพัฒนาและบริหารภาครัฐ

๓. จุดยืนทางยุทธศาสตร์ขององค์การบริหารส่วนตำบลชัยสมบุญ

จากประเด็นความเชื่อมโยงยุทธศาสตร์ที่สำคัญของแผนพัฒนาเศรษฐกิจและสังคมแห่งชาติฉบับที่ ๑๒ ยุทธศาสตร์ชาติ และยุทธศาสตร์จังหวัด จะเห็นได้ว่ามีความเชื่อมโยงกันอย่างชัดเจนในการนำมาเป็นแนวทางกำหนดประเด็นยุทธศาสตร์การพัฒนาขององค์กรปกครองส่วนท้องถิ่น ซึ่งการกำหนดประเด็นยุทธศาสตร์การพัฒนาที่ชัดเจนจะเป็นการเตรียมการพัฒนา เป็นการนำภูมิคุ้มกันที่มีอยู่ พร้อมทั้งเร่งสร้างภูมิคุ้มกันในท้องถิ่นให้เข้มแข็งขึ้น เพื่อเตรียมความพร้อมคน สังคม และระบบเศรษฐกิจของชุมชนให้สามารถปรับตัวรองรับผลกระทบจากการสภาวะการเปลี่ยนแปลงได้อย่างเหมาะสม โดยให้ความสำคัญกับการพัฒนาคน สังคมเศรษฐกิจภายในชุมชนให้มีคุณภาพ ใช้ทรัพยากรที่มีอยู่ภายในชุมชนอย่างคุ้มค่าและเกิดประโยชน์สูงสุด รวมทั้งสร้างโอกาสทางเศรษฐกิจด้วยฐานความรู้ เทคโนโลยี นวัตกรรม และความคิดสร้างสรรค์ บนพื้นฐานการผลิตและการบริโภคที่เป็นมิตรต่อสิ่งแวดล้อม ซึ่งจะนำไปสู่การพัฒนาเพื่อประโยชน์สุขที่ยั่งยืนของชุมชนตามหลักปรัชญาของเศรษฐกิจพอเพียง องค์การบริหารส่วนตำบลชัยสมบุญ จึงได้กำหนดจุดยืนทางยุทธศาสตร์ (POSITIONING) คือ เป็นตำบลน่าอยู่ สาธารณูปโภคขั้นพื้นฐานครอบคลุมทุกพื้นที่ ชุมชนมีความเข้มแข็ง

๔. ความเชื่อมโยงของยุทธศาสตร์ในภาพรวม

โครงสร้างความเชื่อมโยงแผนยุทธศาสตร์การพัฒนาขององค์การบริหารส่วนตำบลชัยสมบูรณ์ พ.ศ.๒๕๖๑-๒๕๖๕



ยุทธศาสตร์การพัฒนาขององค์กรปกครองส่วนท้องถิ่น
STRATEGY MAP

วิสัยทัศน์ → ภายในปี ๒๕๖๔ ตำบลชัยสมบูรณีน่าอยู่ พัฒนาคุณภาพชีวิต เพิ่มผลผลิตในตำบล ภายใต้หลักการบริหารจัดการที่ดี

พันธกิจ →

๑. การเพิ่มประสิทธิภาพการบริหารจัดการขององค์การบริหารส่วนตำบลตามหลักธรรมาภิบาล
๒. ส่งเสริมการพัฒนาศักยภาพของประชาชนด้านเศรษฐกิจและสังคมให้สามารถพึ่งพาตนเองได้
๓. พัฒนาระบบสาธารณสุขภาค และสาธารณสุขการให้เพียงพอต่อความต้องการของประชาชน
๔. ส่งเสริมและพัฒนาสถาบันครอบครัวและองค์กรในชุมชนให้มีความเข้มแข็งและยั่งยืน
๕. ส่งเสริมให้ประชาชนในพื้นที่มีการศึกษาที่ดี
๖. การบริหารจัดการทรัพยากรธรรมชาติและสิ่งแวดล้อมที่ดี
๗. ส่งเสริมและอนุรักษ์วัฒนธรรมประเพณีและภูมิปัญญาท้องถิ่น
๘. ส่งเสริมการพัฒนาศักยภาพด้านสาธารณสุขให้สามารถดูแลสุขภาพประชาชนได้อย่างทั่วถึง

เป้าประสงค์ →

๑. เพื่อเพิ่มประสิทธิภาพการบริหารจัดการขององค์การบริหารส่วนตำบลให้เป็นที่ไปด้วยความมีประสิทธิภาพสามารถตรวจสอบได้ ประชาชนมีส่วนร่วมต่อการพัฒนาและมีความโปร่งใสในการบริหารจัดการ
๒. ประชาชนมีการประกอบอาชีพที่หลากหลาย มีรายได้เพิ่มขึ้น และสามารถพึ่งพาตนเองได้
๓. ประชาชนได้รับความสะดวกสบายในการใช้สาธารณสุขภาคและมีความปลอดภัยในชีวิตและทรัพย์สิน
๔. องค์กรครอบครัว ชุมชนมีความรักสามัคคี เกิดการรวมกลุ่ม และพัฒนาชุมชนของตนเองให้เข้มแข็ง
๕. ประชาชนได้รับการบริการด้านการศึกษาอย่างทั่วถึงและมีประสิทธิภาพ
๖. ชุมชนมีส่วนร่วมในการอนุรักษ์ทรัพยากรธรรมชาติและสิ่งแวดล้อม
๗. ชุมชนมีส่วนร่วมในการอนุรักษ์วัฒนธรรมประเพณีและภูมิปัญญาท้องถิ่น
๘. ประชาชนได้รับการบริการด้านสาธารณสุขที่มีคุณภาพตามมาตรฐาน

ยุทธศาสตร์ →

การพัฒนาคนและสังคมที่มีคุณภาพ	การพัฒนาการเกษตรและเศรษฐกิจชุมชน	การพัฒนาตำบลและชุมชนให้น่าอยู่	การจัดการทรัพยากรธรรมชาติและสิ่งแวดล้อม	การพัฒนาการบริหารจัดการภาครัฐที่ดี
-------------------------------	----------------------------------	--------------------------------	---	------------------------------------

แนวทางการพัฒนา →

<ol style="list-style-type: none"> ๑. การส่งเสริมกิจกรรมทางศาสนา ประเพณี และวัฒนธรรมท้องถิ่น ๒. การส่งเสริมพัฒนาทางการศึกษาในทุกระดับครอบคลุมทุกช่วงวัย ๓. การส่งเสริมและพัฒนาด้านการสาธารณสุขและการแพทย์ ๔. การส่งเสริมและสนับสนุนด้านการสังคมสงเคราะห์และสวัสดิการสังคม ๕. การส่งเสริมและพัฒนาทางการกีฬา 	<ol style="list-style-type: none"> 1. ส่งเสริมอาชีพและเพิ่มรายได้ให้แก่ประชาชน 2. ส่งเสริมสนับสนุนพัฒนาทางการเกษตรประมงและปศุสัตว์ 	<ol style="list-style-type: none"> 1. การบริการสาธารณสุขที่ประชาชนพึงได้รับอย่างถ้วนหน้า 2. การก่อสร้างและปรับปรุงเส้นทางคมนาคม 3. การก่อสร้างระบบไฟฟ้าสาธารณะและไฟส่องสว่าง 4. การก่อสร้างปรับปรุงระบบประปาและท่อระบายน้ำ 5. การเสริมสร้างความมั่นคงและความปลอดภัยในชีวิตและทรัพย์สินและการป้องกันและบรรเทาสาธารณภัยให้มีประสิทธิภาพ 	<ol style="list-style-type: none"> 1. การส่งเสริมอนุรักษ์ฟื้นฟูทรัพยากรธรรมชาติและสิ่งแวดล้อม 2. การจัดการระบบบำบัด และกำจัดขยะมูลฝอยสิ่งปฏิกูล 	<ol style="list-style-type: none"> 1. การส่งเสริมการมีส่วนร่วมของประชาชนและการพัฒนาระบบการบริการประชาชนที่มีประสิทธิภาพ 2. การปรับปรุงและพัฒนาบุคลากร เครื่องมือเครื่องใช้ และสถานที่ปฏิบัติงาน 3. การบริหารจัดการการเงินการคลังและงบประมาณ
---	--	--	---	--

๕. การวิเคราะห์เพื่อพัฒนาท้องถิ่น

ผลการวิเคราะห์ปัญหาและความต้องการของประชาชนในท้องถิ่น

๑. ด้านโครงสร้างพื้นฐาน

๑.๑ การบริการด้านการประปาไม่เพียงพอและทั่วถึง เกิดปัญหาการขาดแคลนแหล่งน้ำสำหรับอุปโภค บริโภคในฤดูร้อน การบริหารจัดการน้ำประปาจะต้องได้รับการปรับปรุง ความต้องการของประชาชนคือ ต้องการให้ปรับปรุงซ่อมแซมและต่อท่อประปาภายในหมู่บ้าน จัดระบบการจัดการน้ำสำหรับอุปโภค บริโภค ให้มีความสะอาดมากขึ้น ก่อสร้างระบบประปาหมู่บ้านให้ทั่วถึง ขุดบ่อน้ำตื้นเพิ่มเติม จัดซื้อถังเก็บน้ำให้แต่ละหมู่บ้าน

๑.๒ การคมนาคม ขาดงบประมาณในการดำเนินงาน ปัญหาถนน เส้นทางคมนาคมไม่สะดวก เนื่องจากเส้นทางที่มีอยู่บางส่วนยังไม่ได้มาตรฐาน เป็นหลุมเป็นบ่อ ถนนขาดการเชื่อมโยงให้เป็นระบบ ความต้องการของประชาชน คือ ปรับปรุงเส้นทางคมนาคมให้สะดวก ปลอดภัย ครอบคลุมและเป็นระบบ

๑.๓ ไฟฟ้าแสงสว่าง ปัญหาไฟฟ้าส่องสว่างสาธารณะไม่ทั่วถึง ความต้องการของประชาชน คือ เพิ่มไฟฟ้าส่องสว่างสาธารณะให้ครอบคลุมทั่วถึงพื้นที่ภายในตำบล

๑.๔ การระบายน้ำ การระบายน้ำเป็นไปอย่างล่าช้า เกิดการพังทลายของผิวดิน น้ำกัดเซาะ เนื่องจากความรุนแรงของกระแสน้ำที่ระบายน้ำไม่ทันท่วงที เกิดน้ำท่วมขังในบางพื้นที่ ความต้องการของประชาชน คือ ก่อสร้างรางระบายน้ำหรือท่อระบายน้ำในจุดที่มีน้ำท่วมขังและน้ำกัดเซาะผิวดินบนขอบถนนเป็นประจำ

๑.๕ การพัฒนาด้านเทคโนโลยีสารสนเทศ ยังไม่ครอบคลุมและทั่วถึงทุกพื้นที่ภายในตำบล เช่น โทรศัพท์สาธารณะและระบบการให้บริการสัญญาณอินเทอร์เน็ต ไม่สามารถดำเนินการติดตั้งได้ครอบคลุมพื้นที่ที่ต้องการ ต้องการเนื่องจากข้อจำกัดด้านระยะทาง การขยายสัญญาณ ฯลฯ ความต้องการของประชาชน คือ ต้องการให้บริการสาธารณะโทรศัพท์บ้านและการให้บริการอินเทอร์เน็ตที่เพิ่มขึ้น

๒. ด้านเศรษฐกิจ

๒.๑ ประชาชนไม่มีอาชีพเสริม เนื่องจากขาดการส่งเสริมสนับสนุนการพัฒนาอาชีพเสริมอย่างเพียงพอ ความต้องการของประชาชน คือ ให้มีการส่งเสริมอาชีพเสริมให้แก่ประชาชนในหลากหลายอาชีพ

๒.๒ ประชาชนมีรายได้น้อย ขาดเงินทุนหมุนเวียนในการประกอบอาชีพ ต้นทุนทางการเกษตรสูง แหล่งงบประมาณนอกระบบคิดอัตราดอกเบี้ยสูง เกิดหนี้สินจากภาคการเกษตร ความต้องการของประชาชน คือ ให้มีการส่งเสริมสนับสนุนเงินทุนหมุนเวียนในการประกอบอาชีพ

๓. ด้านสาธารณสุข

๓.๑ ปัญหาการแพร่ระบาดของโรคต่าง ๆ เช่น โรคไข้เลือดออก ประชาชนขาดความรู้เกี่ยวกับการรักษาสุขภาพ ขาดสถานที่ออกกำลังกายในชุมชน ความต้องการของประชาชน คือ ให้มีการป้องกันและควบคุมโรคระบาดต่างๆ ส่งเสริมการรักษาสุขภาพของประชาชน

๓.๒ ส่งเสริมสวัสดิการให้การสงเคราะห์ผู้ด้อยโอกาส เด็ก คนชรา คนพิการอย่างทั่วถึง

๔. ด้านการเมือง การบริหาร

๔.๑ ขาดการทำความเข้าใจกับประชาชนเรื่องบทบาท และหน้าที่ของการเป็นสมาชิก หรือผู้บริหารขององค์การบริหารส่วนตำบล การประสานงานและความร่วมมือระหว่างประชาชน ผู้นำท้องถิ่น และสมาชิกยังไม่ดีเท่าที่ควร ความต้องการของประชาชน คือ ให้ผู้นำท้องถิ่น สมาชิกทำความเข้าใจและเข้าถึงประชาชนในปัญหาต่างๆ ให้มากขึ้น

๔.๒ ประชาชนยังไม่กล้าแสดงออกทางการเมือง การมีส่วนร่วมของประชาชนในการส่งเสริมประชาธิปไตยในระดับท้องถิ่นและระดับชาติมีน้อย การประชาสัมพันธ์ยังไม่ครอบคลุมและทั่วถึง ความต้องการของประชาชน คือ การประชาสัมพันธ์ให้ครอบคลุม ส่งเสริมให้ประชาชนมีส่วนร่วมในระดับต่างๆ

๕.การศึกษา ศาสนา และวัฒนธรรม

๕.๑ การศึกษาขาดแคลนพื้นที่สำหรับสร้างอาคารเรียนและอาคารศูนย์พัฒนาเด็กตำบล

๕.๒ สนับสนุนและพัฒนาศูนย์การศึกษาที่มีอยู่ในชุมชน

๕.๓ อนุรักษ์พื้นที่ฟูสบานประเพณีวัฒนธรรมและภูมิปัญญาท้องถิ่น

๖.ปัญหาด้านทรัพยากรธรรมชาติและสิ่งแวดล้อม

๖.๑ ทรัพยากรธรรมชาติและสิ่งแวดล้อมในพื้นที่ถูกบุกรุก เพื่อทำการเกษตร เพราะประชาชนขาดความรู้ความเข้าใจและขาดจิตสำนึกในการอนุรักษ์ป้องกัน บำรุงรักษาและฟื้นฟูทรัพยากรธรรมชาติและสิ่งแวดล้อม ขาดการเอาใจใส่ดูแล หวงแหนธรรมชาติภายในตำบล ความต้องการของประชาชน คือ ปลูกฝังสร้างจิตสำนึกให้ประชาชนเกิดความหวงแหนทรัพยากรธรรมชาติและสิ่งแวดล้อมที่มีอยู่ในตำบล เพื่อประโยชน์และความอุดมสมบูรณ์ต่อไปในภายภาคหน้า

ผลการวิเคราะห์ศักยภาพเพื่อประเมินสถานภาพการพัฒนาในปัจจุบันและโอกาสการพัฒนาในอนาคตด้วยเทคนิค SWOT

การวิเคราะห์ จุดอ่อน จุดแข็ง อันเป็นสถานะแวดล้อมภายในท้องถิ่น โดยใช้เทคนิค SWOT Analysis การพิจารณาถึงปัจจัยภายใน ได้แก่ จุดแข็ง (Strength = S) จุดอ่อน (Weakness = W) และปัจจัยภายนอก ได้แก่ โอกาส (Opportunity = O) และอุปสรรค (Threat = T) เป็นเครื่องมือโดยผ่านกระบวนการประชุมร่วมกันทุกภาคีทั้งภาครัฐและภาคประชาชน โดยสรุป ได้ดังนี้

๑.จุดแข็ง (STRENGTHS)

๑. ระบบการบริหาร

- ๑) มีการจัดโครงสร้างภายในที่เหมาะสมสอดคล้องกับภารกิจ
- ๒) มีการแบ่งแยก / มอบหมายหน้าที่รับผิดชอบที่ชัดเจน
- ๓) บริหารจัดการโดยยึดหลักธรรมาภิบาล
- ๔) ส่งเสริมการมีส่วนร่วมของประชาชนในรูปแบบประชาคม

๒. อัตรากำลังพนักงานส่วนตำบล ลูกจ้างประจำและลูกจ้างชั่วคราว

- ๑) บุคลากรมีความรู้ความสามารถในการปฏิบัติงานในระดับดี
- ๒) มีการจัดส่งบุคลากรเข้ารับการฝึกอบรมอย่างต่อเนื่อง
- ๓) มีแผนอัตรากำลังที่เหมาะสมกับโครงสร้างอำนาจหน้าที่

๓. การเงิน / งบประมาณ

- ๑) พัฒนารายได้โดยการปรับปรุงแหล่งรายได้และระบบจัดเก็บภาษี
- ๒) การใช้จ่ายเงินงบประมาณเป็นไปอย่างมีประสิทธิภาพและบรรลุเป้าหมาย

๔. ศักยภาพของชุมชนและพื้นที่

- ๑) มีกลุ่มอาชีพ ๕ กลุ่ม
- ๒) มีกลุ่มออมทรัพย์และกองทุนหมู่บ้านทุกหมู่บ้าน
- ๓) พื้นที่ส่วนใหญ่เป็นพื้นที่เกษตรกรรม
- ๔) มีเส้นทางติดต่อกับตำบลช่องสามหมอ จังหวัดชัยภูมิ

๒. จุดอ่อน (WEAKNESSES)

๑. ระบบการบริหาร

๑) กฎหมาย ระเบียบ ข้อบังคับ มีการแก้ไขเปลี่ยนแปลงอยู่ตลอดเวลาทำให้เจ้าหน้าที่ผู้ปฏิบัติสับสน / ขาดความชัดเจน

๒. การเงิน / งบประมาณ

๑) งบประมาณมีจำนวนจำกัด มีรายได้ที่ได้รับการจัดสรรไม่เพียงพอต่อการพัฒนา

๓. ขนบธรรมเนียมประเพณี และภูมิปัญญาท้องถิ่น

๑) เยาวชนขาดความตระหนักในการเข้าไปมีส่วนร่วมในกิจกรรมทางศาสนา

๔. ทรัพยากรธรรมชาติและสิ่งแวดล้อม

๑) ประชาชนขาดความตระหนักในการดูแล และบำรุงรักษาสิ่งแวดล้อมและทรัพยากรธรรมชาติ

๒) ขาดระบบกำจัดขยะที่ถูกต้อง

๓. โอกาส (OPPORTUNITY)

๑. การแก้ปัญหาความยากจน ปัญหายาเสพติด ตามนโยบายของรัฐบาล

๒. รัฐบาลสนับสนุนโครงการตามแผนยุทธศาสตร์อยู่ดีมีสุข

๓. ระบบเทคโนโลยีสารสนเทศที่ทันสมัย

๔. นโยบายของรัฐบาล / จังหวัด ที่สนับสนุนส่งเสริมด้านการเกษตร สอดคล้องกับยุทธศาสตร์ตำบล

๕. การสร้างความเข้มแข็งตามระบบเศรษฐกิจแบบพอเพียง

๔. ปัญหาอุปสรรคหรือข้อจำกัด (THREAT)

๑. กฎหมาย ระเบียบ ข้อบังคับ ขาดความยืดหยุ่นไม่เหมาะสมสอดคล้องกับภารกิจ

๒. ห้วงระยะเวลาในการจัดสรร / เบิกจ่ายเงินอุดหนุนของรัฐบาลล่าช้าไม่แน่นอน

๓. ผลการถ่ายโอนภารกิจทำให้มีงาน / หน้าที่ เพิ่มขึ้นแต่ไม่มีบุคลากรรองรับ

๔. สถานการณ์ทางเศรษฐกิจในระดับประเทศและค่าครองชีพสูงที่สูงขึ้น

๕. การจัดสรรงบประมาณและระยะเวลาการเบิกจ่ายไม่เหมาะสมกับเวลาดำเนินการ

๖. ภาระหน้าที่เพิ่มมากขึ้น ตามภารกิจที่ได้รับการถ่ายโอน

๗. ตลาดสินค้าการเกษตรมีความต้องการไม่แน่นอน

๘. สถานการณ์ทางการเมืองมีความไม่แน่นอน

ส่วนที่ ๓ การนำแผนพัฒนาท้องถิ่น ไปสู่การปฏิบัติ
ยุทธศาสตร์การพัฒนาและแผนงาน

ยุทธศาสตร์การพัฒนา	ด้าน	แผนงาน	หน่วยงาน รับผิดชอบ หลัก	หน่วยงาน สนับสนุน
<p style="text-align: center;">ยุทธศาสตร์ที่ ๑ ยุทธศาสตร์การพัฒนาคน และสังคมที่มีคุณภาพ</p>	<p>การส่งเสริมสนับสนุนด้านการสังคมสงเคราะห์ และสวัสดิการสังคม การส่งเสริมด้านการศึกษาและนันทนาการ การส่งเสริมการพัฒนาด้านการศึกษาทุกระดับ การส่งเสริมและพัฒนาด้านสาธารณสุข การแพทย์ การส่งเสริมด้านการสงเคราะห์</p>	<p>แผนงานสังคมสงเคราะห์ แผนงานสร้างความเข้มแข็งของ ชุมชน แผนงานศาสนาวัฒนธรรมและ นันทนาการ แผนงานการศึกษา แผนงานสาธารณสุข แผนงานงบกลาง</p>	<p>สำนักปลัด สำนักปลัด กองการศึกษา กองการศึกษา สำนักปลัด สำนักปลัด</p>	
<p style="text-align: center;">ยุทธศาสตร์ที่ ๒ การพัฒนาด้านการเกษตร และเศรษฐกิจชุมชน</p>	<p>การส่งเสริมและเพิ่มรายได้ให้แก่ประชาชน การส่งเสริมและสนับสนุนการพัฒนาด้านการเกษตร ประมงและปศุสัตว์</p>	<p>แผนงานสร้างความเข้มแข็งของชุมชน แผนงานการเกษตร</p>	<p>สำนักปลัด สำนักปลัด</p>	
<p style="text-align: center;">ยุทธศาสตร์ที่ ๓ การพัฒนาตำบล และชุมชนให้น่าอยู่</p>	<p>การก่อสร้างระบบไฟฟ้าสาธารณะและไฟส่องสว่าง การเสริมสร้างความมั่นคง และความปลอดภัยใน ชีวิตและทรัพย์สิน การก่อสร้างระบบประปาและท่อระบายน้ำ การปรับปรุงเส้นทางคมนาคม</p>	<p>แผนงานเคหะและชุมชน แผนงานรักษาความสงบภายใน แผนงานอุตสาหกรรมและการโยธา</p>	<p>กองช่าง สำนักปลัด กองช่าง</p>	<p>กองช่าง</p>
<p style="text-align: center;">ยุทธศาสตร์ที่ ๔ การจัดกา ทรัพยากรธรรมชาติและ สิ่งแวดล้อม</p>	<p>การจัดระบบบำบัด และกำจัดขยะมูลฝอยฯ การส่งเสริมอนุรักษ์ทรัพยากรธรรมชาติและ สิ่งแวดล้อม</p>	<p>แผนงานสาธารณสุข แผนงานการเกษตร</p>	<p>สำนักปลัด สำนักปลัด กองช่าง</p>	<p>กองช่าง</p>
<p style="text-align: center;">ยุทธศาสตร์ที่ ๕ การพัฒนาการบริหารจัดการ ภาครัฐที่ดี</p>	<p>การส่งเสริมการมีส่วนร่วมของประชาชนและการ พัฒนาระบบการบริการประชาชน การปรับปรุงพัฒนาระบบเครื่องมือเครื่องใช้ในการ ปฏิบัติงาน การจัดบริการการเงินการคลัง และงบประมาณ</p>	<p>แผนงานบริหารงานทั่วไป</p>	<p>สำนักปลัด สำนักปลัด,กองช่าง ,กองคลัง,กอง การศึกษาฯ กองคลัง</p>	

หน้าที่ ๔ การติดตามและประเมินผล

๔.๑ องค์กรรับผิดชอบในการติดตามและประเมินผล

เพื่อให้การติดตามและประเมินผลแผนพัฒนาขององค์การบริหารส่วนตำบลชัยสมบูรณ์ เป็นไปด้วยความเป็นระเบียบเรียบร้อย มีสภาพการณ์เป็นปัจจุบัน และเป็นไปตามระเบียบกระทรวงมหาดไทยว่า ด้วยการจัดทำแผนขององค์กรปกครองส่วนท้องถิ่น พ.ศ. ๒๕๔๘ ข้อ ๒๘ และ ฉบับที่ ๒ พ.ศ. ๒๕๕๙ จึงขอ แต่งตั้งคณะกรรมการติดตามและประเมินผลแผนพัฒนาองค์การบริหารส่วนตำบลชัยสมบูรณ์ ซึ่งประกอบด้วย

(๑) นายสาคร	มารศรี	สมาชิกสภา อบต.	กรรมการ
(๒) นายลำชวน	อ่วมชัยภูมิ	สมาชิกสภา อบต.	กรรมการ
(๓) นางผดุง	แกมขุนทด	สมาชิกสภา อบต.	กรรมการ
(๔) นายใจ	แทนสา	ผู้แทนชุมชน	กรรมการ
(๕) นายณรงค์	สายสุวรรณ	ผู้แทนชุมชน	กรรมการ
(๖) นางระเบียบ	วิเชียรเลิศ	ผู้แทนหน่วยงานราชการ	กรรมการ
(๗) นางวิไลพร	อ่วมชัยภูมิ	ผู้แทนหน่วยงานราชการ	กรรมการ
(๘) นายประวิทย์	สุริโย	หัวหน้ากองช่าง	กรรมการ
(๙) นางอรทัย	ชนะพาล	หน.ส่วนการคลัง	กรรมการ
(๑๐) นายสุเทพ	คามตะสีลา	ผู้ทรงคุณวุฒิ	กรรมการ
(๑๑) นายสมนึก	ชื่นใจ	ผู้ทรงคุณวุฒิ	กรรมการ

ให้คณะกรรมการติดตามและประเมินผลแผนพัฒนาองค์การบริหารส่วนตำบลชัยสมบูรณ์ มีอำนาจหน้าที่ ดังนี้

- (๑) กำหนดแนวทาง วิธีการในการติดตาม และประเมินผลแผนพัฒนา
- (๒) ดำเนินการติดตามและประเมินผลแผนพัฒนา
- (๓) รายงานผลและเสนอความเห็นซึ่งได้จากการติดตามและประเมินผลแผนพัฒนาต่อผู้บริหารท้องถิ่นเพื่อให้ผู้บริหารท้องถิ่นเสนอต่อสภาท้องถิ่น และคณะกรรมการพัฒนาท้องถิ่น พร้อมทั้งประกาศผลการติดตามและประเมินผลแผนพัฒนาให้ประชาชนในท้องถิ่นทราบในที่เปิดเผยภายในสิบห้าวันนับแต่วันรายงานผลและเสนอความเห็นดังกล่าวและต้องปิดประกาศไว้เป็นระยะเวลาไม่น้อยกว่าสามสิบวัน โดยอย่างน้อยปีละสองครั้ง ภายในเดือนเมษายนและตุลาคมของทุกปี
- (๔) แต่งตั้งคณะอนุกรรมการหรือคณะทำงานเพื่อช่วยปฏิบัติงานตามที่เห็นสมควร

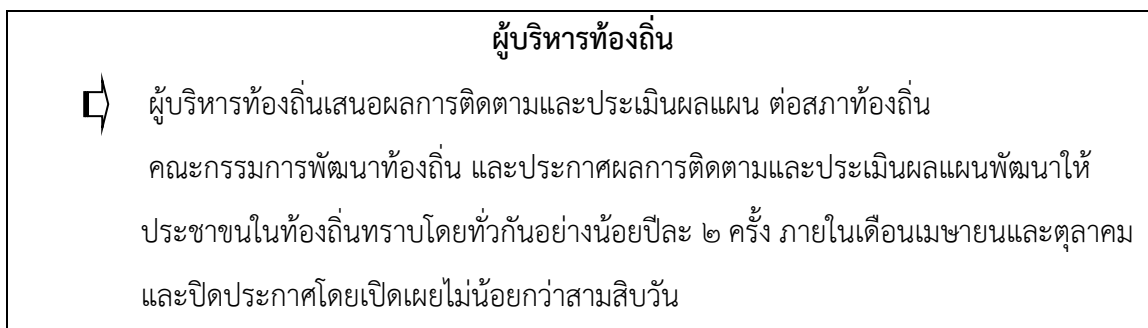
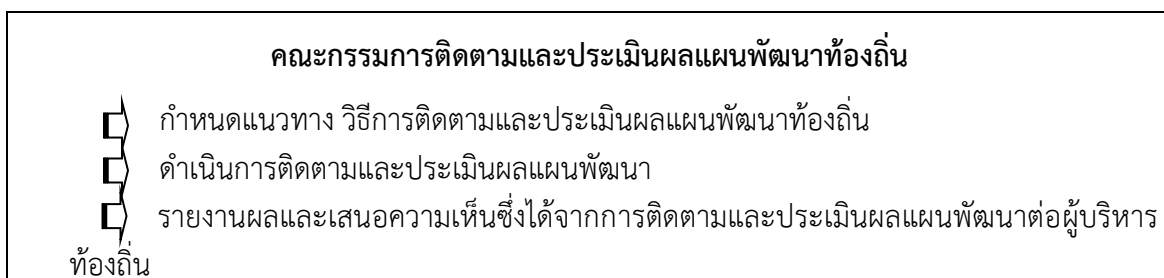
โดยให้คณะทำงานติดตามและประเมินผลแผนพัฒนาองค์การบริหารส่วนตำบลชัยสมบูรณ์ มีอำนาจหน้าที่ ดังนี้

- (๑) ดำเนินการสำรวจตามแบบสำรวจที่คณะกรรมการติดตามและประเมินผลแผนพัฒนาองค์การบริหารส่วนตำบลชัยสมบูรณ์กำหนด

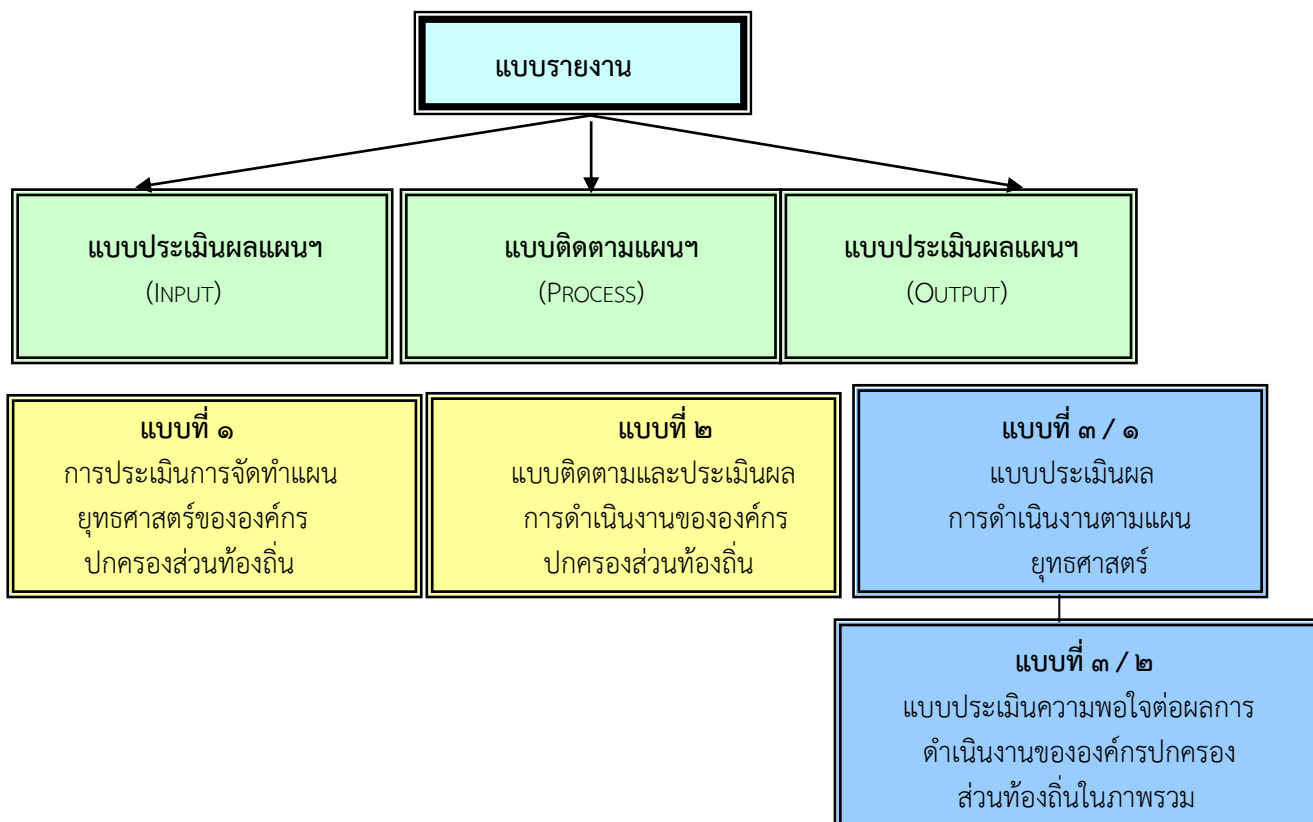
(๒) รายงานผลซึ่งได้จากการสำรวจตามแบบติดตามและประเมินผลแผนพัฒนาต่อคณะกรรมการติดตามและประเมินผลแผนพัฒนาองค์การบริหารส่วนตำบลชัยสมบูรณ์

๔.๒ การกำหนดวิธีการติดตามและประเมินผลโครงการ

การกำหนดวิธีการติดตามและประเมินผลมีขั้นตอนในการจัดทำ ดังนี้



โดยมีรูปแบบรายงานการติดตามและประเมินผลแผนการพัฒนาองค์การบริหารส่วนตำบลชัยสมบูรณ์ ประกอบไปด้วยแบบรายงาน ๓ แบบ และมีเครื่องมือในการเก็บรวบรวมข้อมูล ๒ แบบ ดังแผนภูมิต่อไปนี้



แบบที่ ๓/๓

แบบประเมินความพึงพอใจต่อผล
การดำเนินงานขององค์กรปกครอง
ส่วนท้องถิ่นในแต่ละยุทธศาสตร์