



รายงานผลการติดตามและประเมินผล  
แผนพัฒนาท้องถิ่น  
ประจำปีงบประมาณ พ.ศ. ๒๕๖๓

องค์การบริหารส่วนตำบลชุมบุรี  
อำเภอโคกโพธิ์ไชย จังหวัดขอนแก่น

# คำนำ

ตามระเบียบกระทรวงมหาดไทย ว่าด้วยการจัดทำแผนพัฒนาขององค์กรปกครองส่วนท้องถิ่น (ฉบับที่ ๓) พ.ศ. ๒๕๖๑ ข้อ ๑๒ ได้กำหนดให้มีการดำเนินการติดตามและประเมินผลแผนพัฒนาขององค์กรปกครองส่วนท้องถิ่น โดยคณะกรรมการติดตามและประเมินผลแผนพัฒนามีหน้าที่ติดตามและประเมินผลแผนพัฒนาขององค์กรปกครองส่วนท้องถิ่น ซึ่งคณะกรรมการจะต้องดำเนินการกำหนดแนวทาง วิธีการในการติดตามและประเมินผลแผนพัฒนา ดำเนินการติดตามและประเมินผลแผนพัฒนา รายงานผลและเสนอความเห็นซึ่งได้จากการติดตามและประเมินผลแผนพัฒนาต่อผู้บริหารท้องถิ่น เพื่อให้ผู้บริหารท้องถิ่นเสนอต่อสภาท้องถิ่น และคณะกรรมการพัฒนาท้องถิ่น พร้อมทั้งประกาศผลการติดตามและประเมินผลแผนพัฒนาให้ประชาชนในท้องถิ่นทราบในที่เปิดเผยภายในสิบห้าวันนับแต่วันรายงานผลและเสนอความเห็นดังกล่าวและต้องปิดประกาศไว้เป็นระยะเวลาไม่น้อยกว่าสามสิบวัน โดยอย่างน้อยปีละ ๑ ครั้งภายในเดือนธันวาคมของทุกปี

ดังนั้น เพื่อให้เป็นไปตามระเบียบกระทรวงมหาดไทยดังกล่าว คณะกรรมการติดตามและประเมินผลแผนพัฒนาองค์การบริหารส่วนตำบลชัยสมบูรณ จึงได้ดำเนินการติดตามและประเมินผลแผนพัฒนาองค์การบริหารส่วนตำบลชัยสมบูรณ ประจำปีงบประมาณ พ.ศ. ๒๕๖๓ ขึ้นเพื่อรายงานและเสนอความเห็นที่ได้จากการติดตามให้นายกองค์การบริหารส่วนตำบลทราบ คณะกรรมการหวังเป็นอย่างยิ่งว่ารายงานผลการติดตามฉบับนี้จะสามารถเป็นประโยชน์ในการพัฒนาองค์การบริหารส่วนตำบล สามารถแก้ไขปัญหาให้กับประชาชนได้ และเพื่อให้ประชาชนเกิดความพึงพอใจสูงสุด

คณะกรรมการติดตามและประเมินผลแผนพัฒนา  
องค์การบริหารส่วนตำบลชัยสมบูรณ

## ส่วนที่ ๑ บทนำ

### ๑. ความสำคัญของการติดตามและประเมินผล

การติดตาม (Monitoring) และการประเมิน (Evaluation) เป็นกระบวนการที่แตกต่างกันมีจุดหมายไม่เหมือนกัน แต่กระบวนการทั้งสองมีความเกี่ยวข้องสัมพันธ์กัน และเมื่อนำแนวคิดและหลักการติดตามและประเมินผล (Monitoring and Evaluation) มาประสานใช้ด้วยกันอย่างเหมาะสม จะช่วยให้ สามารถกำกับดูแล ทบทวน และพัฒนางานพัฒนาท้องถิ่นตามแผนงาน โครงการได้อย่างมีประสิทธิภาพ ภาพและประสิทธิผลการติดตามและประเมินผลแผนพัฒนาท้องถิ่นสี่ปีขององค์การบริหารส่วนตำบลชัยสมบูรณ์ จึงเป็นการติดตามผลที่สำคัญ ดังนี้

๑. ผลการปฏิบัติงานของผู้รับผิดชอบแต่ละแผนงาน โครงการเพื่อการพัฒนาหรือกิจกรรมต่าง ๆ ที่ดำเนินการหรือไม่ได้ดำเนินการตามแผนพัฒนาท้องถิ่นที่ได้กำหนดไว้หรือไม่ รวมทั้งงบประมาณในการดำเนินงาน

๒. ผลการใช้ปัจจัยหรือทรัพยากรต่าง ๆ ในการพัฒนา อบต. ตรวจสอบดูว่าแผนงาน โครงการเพื่อการพัฒนาได้รับปัจจัยหรือทรัพยากรทั้งด้านปริมาณ และคุณภาพตามระยะเวลาที่กำหนดไว้หรือไม่อย่างไร

๓. ผลการดำเนินงาน ตรวจสอบดูว่าได้ผลตรงตามเป้าหมายที่กำหนดไว้หรือไม่เพียงใด มีปัญหาอุปสรรคอะไรบ้าง ทั้งในด้านการจัดทำแผนพัฒนาท้องถิ่น การดำเนินการตามแผนงานและโครงการเพื่อการพัฒนาท้องถิ่น และขั้นตอนต่าง ๆ ในการดำเนินการตามโครงการเพื่อการพัฒนาท้องถิ่น

๔. ความสำคัญของการติดตามและประเมินแผนเป็นเครื่องมือสำคัญในการทดสอบผลการดำเนินงานตามภารกิจขององค์กรปกครองส่วนท้องถิ่นว่าดำเนินการได้ตามเป้าหมายที่กำหนดไว้หรือไม่ ทำให้ทราบและกำหนดทิศทางการพัฒนาได้อย่างเป็นรูปธรรมและเกิดความชัดเจนที่จะทำให้ทราบถึงจุดแข็ง (strengths) จุดอ่อน (weaknesses) โอกาส (opportunities) ปัญหาหรืออุปสรรค (threats) ของแผนพัฒนาท้องถิ่น (พ.ศ. ๒๕๖๑-๒๕๖๕) โครงการ กิจกรรมต่าง ๆ ซึ่งอาจเกิดจากผู้บริหารท้องถิ่น สมาชิกสภาท้องถิ่น ปลัด/รองปลัดองค์กรปกครองส่วนท้องถิ่น ผู้บริหารระดับหัวหน้าสำนัก/ผู้อำนวยการกอง บุคลากรขององค์กรปกครองส่วนท้องถิ่น สภาพพื้นที่และผู้มีส่วนเกี่ยวข้องเพื่อนำไปสู่การปรับปรุงแผนงาน โครงการพัฒนาให้เกิดความสอดคล้องกับสภาพพื้นแวดล้อมในสังคมภายใต้ความต้องการและความพึงพอใจของประชาชนในตำบล

**บทสรุปของความสำคัญก็คือ** ในการไปสู่การวางแผนการพัฒนาในปีต่อ ๆ ไปเพื่อให้เกิดผลสัมฤทธิ์เชิงคุณค่าในกิจการสาธารณะมากที่สุดและเมื่อพบจุดแข็งก็ต้องเร่งรีบดำเนินการและจะต้องมีความสุขุมรอบคอบในการดำเนินการขยายโครงการ งานต่าง ๆ ที่เป็นจุดแข็งและพึงรอโอกาสในการเสริมสร้างให้เกิดจุดแข็งนี้ และเมื่อพบปัญหาและอุปสรรคก็จะต้องตั้งรับให้มั่น รอโอกาสที่จะดำเนินการและตั้งมั่นอย่างสุขุมรอบคอบพยายามลดถอยสิ่งที่เป็นปัญหาและอุปสรรค เมื่อพบจุดอ่อนต้องหยุดและถดถอยปัญหาลงให้ได้ ดำเนินการปรับปรุงให้ดีขึ้นตั้งรับให้มั่นเพื่อรอโอกาสและสุดท้ายเมื่อมีโอกาสก็จะต้องใช้พันธมิตรหรือผู้มีส่วนได้เสียใน อบต. ให้เกิดประโยชน์เพื่อดำเนินการขยายแผน โครงการ งานต่าง ๆ พร้อมการปรับปรุงและเร่งรีบดำเนินการ สิ่งเหล่านี้จะถูกค้นพบเพื่อให้เกิดการพัฒนาองค์กรปกครองส่วนท้องถิ่นโดยการติดตามและประเมินผลซึ่งส่งผลให้เกิดกระบวนการพัฒนาอย่างเข้มแข็งและมีความยั่งยืนเป็นไปตามเป้าหมายประสงค์ที่ตั้งไว้ได้อย่างดียิ่ง

### ๒. วัตถุประสงค์ของการติดตามและประเมินผล

การติดตามและประเมินผลแผนพัฒนาท้องถิ่นสี่ปีมุ่งค้นหาแผนงาน โครงการที่ได้ดำเนินการไปแล้วว่าสิ่งใดควรดำเนินการต่อไปตามวัตถุประสงค์ของแผนงาน โครงการ หรือศึกษาระหว่างดำเนินการตามโครงการเพื่อการพัฒนาท้องถิ่นว่ามีปัญหาใดควรปรับปรุงเพื่อการบรรลุเป้าหมาย ติดตามและประเมินผลแผนงาน โครงการเพื่อการพัฒนาท้องถิ่นที่ไม่ได้ดำเนินการเป็นเพราะเหตุใด เกิดปัญหาจากเรื่องใด จึงได้กำหนดเป็นวัตถุประสงค์ได้ดังนี้

๑. เพื่อเป็นเครื่องมือในการบริหารราชการท้องถิ่นของ อบต. ซึ่งจะช่วยตอบสนองภารกิจตามอำนาจหน้าที่ของหน่วยงาน รวมทั้งปรับปรุงการปฏิบัติงานให้ดีขึ้น มีประสิทธิภาพ และประสิทธิผล
๒. เพื่อให้ทราบความก้าวหน้าการดำเนินงานตามระยะเวลาและเป้าหมายที่กำหนดไว้ สภาพผลการดำเนินงาน ตลอดจนปัญหา อุปสรรคในการพัฒนาท้องถิ่นตามภารกิจที่ได้กำหนดไว้
๓. เพื่อเป็นข้อมูลสำหรับเร่งรัด ปรับปรุง แก้ไข ข้อบกพร่องของการดำเนินงาน โครงการ การยกเลิกโครงการที่ไม่เหมาะสมหรือหมดความจำเป็นของ อบต.
๔. เพื่อทราบถึงสภาพการบริหารการใช้จ่ายงบประมาณของ อบต.
๕. เพื่อสร้างความรับผิดชอบของผู้บริหารท้องถิ่น ปลัด/รองปลัด ผู้บริหารระดับสำนัก/กองทุกระดับของเทศบาลที่จะต้องผลักดันให้การดำเนินการตามแผนงาน โครงการต่าง ๆ เป็นไปอย่างมีประสิทธิภาพ บรรลุวัตถุประสงค์ กับให้เกิดประโยชน์กับผู้มีส่วนได้เสีย ผู้มีส่วนเกี่ยวข้อง ประชาชนในตำบลหรือสังคมส่วนรวมมากที่สุด
๖. เพื่อติดตามและประเมินผลการดำเนินงานตามตัวชี้วัดร้อยละความสำเร็จของปฏิบัติงานตามแผนงาน/โครงการของสำนัก/กอง/ฝ่ายต่าง ๆ ในปีงบประมาณ พ.ศ. ๒๕๖๓

### ๓. ขั้นตอนการติดตามและประเมินผล

ระเบียบกระทรวงมหาดไทย ว่าด้วยการจัดทำแผนพัฒนาขององค์กรปกครองส่วนท้องถิ่น (ฉบับที่ ๓) พ.ศ. ๒๕๖๑ ข้อ ๑๒ ได้กำหนดให้มีการดำเนินการติดตามและประเมินผลแผนพัฒนาขององค์กรปกครองส่วนท้องถิ่น โดยคณะกรรมการติดตามและประเมินผลแผนพัฒนามีหน้าที่ติดตามและประเมินผลแผนพัฒนาขององค์กรปกครองส่วนท้องถิ่น ซึ่งคณะกรรมการจะต้องดำเนินการกำหนดแนวทาง วิธีการในการติดตามและประเมินผลแผนพัฒนา ดำเนินการติดตามและประเมินผลแผนพัฒนา รายงานผลและเสนอความเห็นซึ่งได้จากการติดตามและประเมินผล แผนพัฒนาต่อผู้บริหารท้องถิ่น เพื่อให้ผู้บริหารท้องถิ่นเสนอต่อสภาท้องถิ่น และคณะกรรมการพัฒนาท้องถิ่น พร้อมทั้งประกาศผลการติดตามและประเมินผลแผนพัฒนาให้ประชาชนในท้องถิ่นทราบในที่เปิดเผยภายในสิบห้าวันนับแต่วัน รายงานผลและเสนอความเห็นดังกล่าวและต้องปิดประกาศไว้เป็นระยะเวลาไม่น้อยกว่าสามสิบวันโดยอย่างน้อยปีละ ๑ ครั้งภายในเดือนธันวาคมของทุกปี

#### ๑. การดำเนินการติดตามและประเมินผล

คณะกรรมการติดตามและประเมินผลแผนพัฒนาท้องถิ่น มีจำนวน ๑๑ คน ประกอบด้วย

- |  |                       |         |
|--|-----------------------|---------|
| ๑. นายเฉลา คามกะสก                       | สมาชิกสภา อ.บ.ต.      | กรรมการ |
| ๒. นายลำชวน อ่วมชัยภูมิ                  | สมาชิกสภา อ.บ.ต.      | กรรมการ |
| ๓. นายบุญถม ช่างแกะ                      | สมาชิกสภา อ.บ.ต.      | กรรมการ |
| ๔. นายสุธี ประโมชิน                      | ผู้แทนประชาคมท้องถิ่น | กรรมการ |
| ๕. นายสุวรรณ หมู่ห้วน                    | ผู้แทนประชาคมท้องถิ่น | กรรมการ |
| ๖. ผู้อำนวยการโรงเรียนบ้านหนองหญ้าปล้องฯ | ผู้แทนส่วนราชการ      | กรรมการ |
| ๗. ผู้อำนวยการโรงเรียนบ้านหินตั้ง        | ผู้แทนส่วนราชการ      | กรรมการ |
| ๘. ผู้อำนวยการกองช่าง                    |                       | กรรมการ |
| ๙. หัวหน้าสำนักปลัด                      |                       | กรรมการ |
| ๑๐. นางวิญเพ็ญ อุ่นแก้ว                  | ผู้ทรงคุณวุฒิ         | กรรมการ |
| ๑๑. นายใจ แทนสา                          | ผู้ทรงคุณวุฒิ         | กรรมการ |

คณะกรรมการติดตามและประเมินผลแผนพัฒนาท้องถิ่นของ อบต. ต้องดำเนินการให้การติดตามและประเมินผลแผนพัฒนาท้องถิ่นบรรลุวัตถุประสงค์ตามแผนพัฒนาท้องถิ่น ดังนี้

๑. ประชุมเพื่อกำหนดกรอบแนวทาง และวิธีการติดตามและประเมินผลแผนพัฒนาท้องถิ่น โดยการกำหนดกรอบ แนวทาง วิธีการ และห้วงเวลาที่เหมาะสม

๒. ดำเนินการติดตามและประเมินพัฒนาท้องถิ่นตามกรอบแนวทาง วิธีการ และห้วงเวลาที่กำหนด โดยสามารถติดตามและประเมินผลได้ตลอดระยะเวลา

๓. รายงานผลและเสนอความเห็นซึ่งได้จากการติดตามและประเมินผลแผนพัฒนาท้องถิ่นต่อผู้บริหารท้องถิ่นเพื่อดำเนินการต่อไป

## ๒. การกำหนดแนวทางและวิธีการ

คณะกรรมการติดตามและประเมินผลแผนพัฒนาท้องถิ่นขององค์การบริหารส่วนตำบลชัยสมบูรณ์ ได้กำหนดการแบ่งขั้นตอนเพื่อเป็นการกำหนดแนวทางและวิธีการสำหรับการติดตามและประเมินผลแผนพัฒนาของ อบต. ดังนี้

๒.๑ การกำหนดวัตถุประสงค์และขอบเขตการติดตามและประเมินผล การติดตามยุทธศาสตร์และโครงการเพื่อการพัฒนาท้องถิ่น จะเริ่มดำเนินการศึกษาและรวบรวมข้อมูลของโครงการที่จะติดตามว่ามีวัตถุประสงค์หลักอะไร มีการกำหนดการติดตามและประเมินผลไว้หรือไม่ (ซึ่งดูได้จากการกำหนดตัวชี้วัด : KPI) ถ้ากำหนดไว้แล้วมีความชัดเจนเพียงใด ใครเป็นผู้รับผิดชอบ ใครเป็นผู้ใช้ผลการติดตาม เป็นต้น จากนั้นศึกษาว่าผู้ใช้ผลการนำไปใช้ประโยชน์อย่างไร เมื่อใด ข้อมูลหลักๆที่ต้องการคืออะไร ต้องการให้รายงานผลอย่างไร มีข้อเสนอแนะในการติดตามผลอย่างไร ซึ่งการศึกษาดังกล่าวอาจใช้วิธีสัมภาษณ์และ/หรือสังเกตแล้วนำมากำหนดเป็นวัตถุประสงค์และขอบเขตในการติดตาม

๒.๒ วางแผนติดตามและประเมินผลจะนำวัตถุประสงค์และขอบเขตในการติดตามงานจากข้อ ๒.๑ มาวิเคราะห์ แล้วเขียนรายละเอียด ซึ่งประกอบด้วย ประเด็นหลักๆ คือ วัตถุประสงค์การติดตามแหล่งข้อมูล เวลาที่เก็บข้อมูล วิธีการเก็บรวบรวมข้อมูล และวิธีการวิเคราะห์ข้อมูล จากนั้นสร้างเครื่องมือซึ่งส่วนใหญ่จะเป็นแบบสัมภาษณ์หรือแบบสอบถาม กำหนดการทดลองและปรับปรุงเครื่องมือ

๒.๓ ดำเนินการหรือปฏิบัติตามแผนพัฒนาท้องถิ่นเป็นการดำเนินการตามวัตถุประสงค์และขั้นตอนที่ได้กำหนดไว้ ซึ่งสิ่งสำคัญที่ต้องการในขั้นนี้ คือ ข้อมูลจากแหล่งต่าง ๆ ดังนั้น แม้จะวางแผนพัฒนาท้องถิ่นไว้ดีและได้ข้อมูลที่มีคุณภาพเพียงใดก็ตาม แต่ถ้าในเชิงปริมาณได้น้อยก็ต้องติดตามเพิ่มจนกว่าจะได้ครบขั้นต่ำตามที่กำหนดไว้ตามแผนพัฒนาท้องถิ่น

๒.๔ การวิเคราะห์ข้อมูลเป็นการวิเคราะห์ตามวัตถุประสงค์ของการติดตามที่กำหนดไว้แต่ละโครงการตามตัวชี้วัดที่กำหนดไว้ โดยอาจใช้วิธีการทางสถิติพื้นฐาน เช่น การแจกแจง ค่าร้อยละ ค่าเฉลี่ย ค่าเบี่ยงเบนมาตรฐาน จำนวน เป็นต้น หรืออาจใช้การวิเคราะห์แบบ Matrix การพรรณนาเปรียบเทียบการเขียน Flow Chart การแสดงแผนภูมิแกนต์(Gantt Chart) หรืออาจใช้หลายวิธีประกอบกันตามความเหมาะสมของพื้นที่

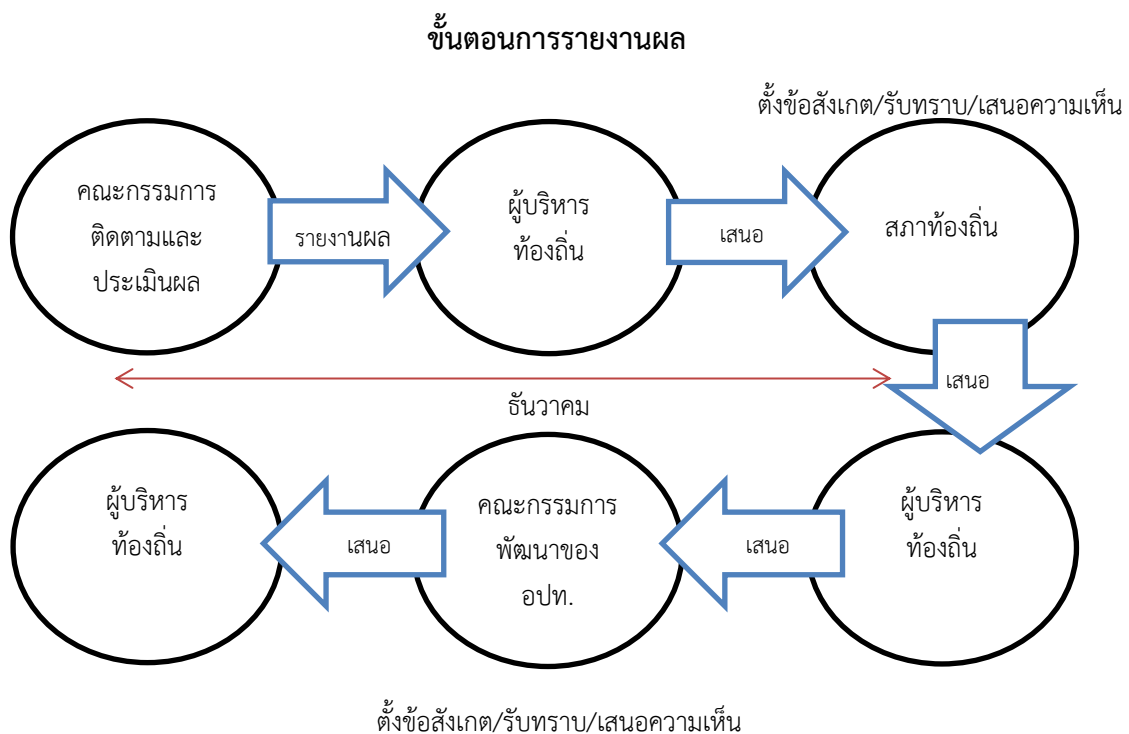
๒.๕ รายงานตามแบบแผนพัฒนาท้องถิ่นเป็นการรายงานให้ผู้เกี่ยวข้องทราบโดยรายงานตามแบบที่กำหนดไว้ตามแผนพัฒนาท้องถิ่น ทั้งนี้ การรายงานผลการติดตามแผนงานโครงการหนึ่งๆ อาจมีหลายลักษณะก็ได้ตามความเหมาะสมของ ในการรายงานผลการติดตามโครงการอาจเขียนเป็นรายงานเชิงเทคนิคซึ่งประกอบด้วยก็ได้ความเป็นมาของโครงการที่จะติดตามโดยสรุปวัตถุประสงค์และประโยชน์ที่คาดว่าจะได้รับจากการติดตามซึ่งจะปรากฏในส่วนที่ ๒ และส่วนที่ ๓

๒.๖ รายงานผลคณะกรรมการติดตามและประเมินผลแผนพัฒนาท้องถิ่น รายงานผลและเสนอความเห็นซึ่งได้จากการติดตามและประเมินผลแผนพัฒนาต่อผู้บริหารท้องถิ่น เพื่อให้ผู้บริหารท้องถิ่น เสนอต่อสภาท้องถิ่นและคณะกรรมการพัฒนาท้องถิ่น

๒.๗ การวินิจฉัยสั่งการการนำเสนอเพื่อให้เกิดการเปลี่ยนแปลง ปรับปรุง แก้ไขที่ดีหลังจากคณะกรรมการติดตามและประเมินผลแผนพัฒนา หรือผู้เกี่ยวข้องหรือผู้มีอำนาจในสำนัก กอง ฝ่ายต่าง ๆ ได้รับรายงานสรุปแล้วจะวินิจฉัย/สั่งการ เพื่อแก้ไขปัญหาที่ได้จากรายงานสรุป ซึ่งอาจกระทำโดยตรงหรือเสนอรายงานตามสายบังคับบัญชาก็ได้ตามความเหมาะสมต่อผู้บริหารท้องถิ่น

### ๓. การรายงานผล

คณะกรรมการติดตามและประเมินผลแผนพัฒนา มีอำนาจหน้าที่ในการรายงานผลและเสนอความเห็นซึ่งได้จากการติดตามและประเมินผลแผนพัฒนาต่อผู้บริหารท้องถิ่นเพื่อให้ผู้บริหารท้องถิ่นเสนอต่อสภาท้องถิ่นและคณะกรรมการพัฒนา โดยอย่างน้อยปีละสองครั้งภายในเดือนเมษายนและภายในเดือนตุลาคมของทุกปี



ประกาศผลการติดตามและประเมินผลแผนพัฒนาให้ประชาชนในตำบลทราบในที่เปิดเผยภายในสิบห้าวัน นับแต่วันรายงานผลและเสนอความเห็นดังกล่าวและต้องปิดประกาศไว้เป็นระยะเวลาไม่น้อยกว่าสามสิบวัน

#### ๔. เครื่องมือการติดตามและประเมินผล

เครื่องมือการติดตามและประเมินผลแผนพัฒนาท้องถิ่น(Monitoring and evaluation tools for local development plans) เป็นสิ่งของ วัสดุ อุปกรณ์หรือเทคนิควิธีการที่คณะกรรมการติดตามและประเมินผลแผนพัฒนา ใช้ในการเก็บข้อมูลการติดตามผลรวมทั้งโดยการพิจารณาเลือกใช้เครื่องมือและเทคนิควิธีการที่คณะกรรมการติดตามและประเมินผลแผนพัฒนาท้องถิ่นได้คิดสร้างไว้เพื่อใช้ในการติดตามและประเมินผล เช่น แบบสอบถามวัดทัศนคติมาตราส่วนประมาณค่า และวิธีการ เป็นต้น และหรือโดยการสร้างเครื่องการติดตามและประเมินผลแผนพัฒนาท้องถิ่นได้แก่แบบสอบถาม (Questionnaires) แบบสัมภาษณ์ (Interview) และแบบสังเกตการณ์ (Observation) เป็นต้น โดยอาศัยสภาพพื้นที่ทั่วไป อำนาจหน้าที่ ภารกิจ รวมถึงผู้มีส่วนได้เสียในท้องถิ่นรวมทั้งเกณฑ์มาตรฐาน แบบต่าง ๆ ที่ได้กำหนดขึ้นหรือการนำไปทดลองใช้เพื่อปรับปรุงแก้ไขแล้ว จึงนำเครื่องมือการติดตามและประเมินผลแผนพัฒนาท้องถิ่นไปใช้ในการปฏิบัติงานจริงหรือภาคสนาม ดำเนินการสำรวจและเก็บข้อมูล วิเคราะห์ข้อมูล สรุปข้อมูลที่เป็นจริงต่อไป

##### ๑. กรอบและแนวทางในการติดตามและประเมินผล

คณะกรรมการติดตามและประเมินผลแผนพัฒนาท้องถิ่น กำหนดกรอบและแนวทางในการติดตามและประเมินผล ดังนี้

๑.๑ กำหนดกรอบเวลา (Time&TimeFrame) โดยกำหนดกรอบระยะเวลา ดังนี้

๑) ประชุมคณะกรรมการติดตามและประเมินผลแผนพัฒนาท้องถิ่น

๒) สรุปผลการติดตามและประเมินผลทุกไตรมาส และสรุปภาพรวม

๓) รายงานผลและเสนอความเห็นซึ่งได้จากการติดตามและประเมินผลแผนพัฒนาต่อผู้บริหารท้องถิ่นภายในเดือนเมษายน และภายในเดือนตุลาคม เพื่อให้ผู้บริหารท้องถิ่นเสนอสภาท้องถิ่นภายในระยะเวลาที่กำหนด

๑.๒ ความสอดคล้อง (Relevance) เป็นความสอดคล้องของยุทธศาสตร์ แผนงาน โครงการ (หรือผลผลิต) ที่ได้กำหนดขึ้นมีความสอดคล้องและนำไปกำหนดเป็นวิสัยทัศน์

๑.๓ ความเพียงพอ (Adequacy) กำหนดทรัพยากรสำหรับการดำเนินการติดตามและประเมินผลประกอบด้วยคน เงิน วัสดุ อุปกรณ์ เครื่องมือในการปฏิบัติงานตามศักยภาพโดยนำเครื่องมือที่มีอยู่จริง มาปฏิบัติงาน

๑.๔ ความก้าวหน้า (Progress) กรอบของความก้าวหน้าแผนงาน โครงการต่าง ๆ จะวัดจากรายการที่เป็นโครงการ วัดได้จากช่องปีงบประมาณและที่ผ่านมา โครงการที่ต่อเนื่องจากปีงบประมาณที่ผ่านมา

๑.๕ ประสิทธิภาพ (Efficiency)เป็นการติดตามและประเมินผลความสัมพันธ์กันระหว่างผลผลิตหรือผลที่ได้รับจริงกับทรัพยากรที่ถูกใช้ไปในการพัฒนาท้องถิ่น ซึ่งสามารถวัดได้ในเชิงปริมาณ ขนาด ความจุ พื้นที่ จำนวนระยะเวลา เป็นต้น

๑.๖ ประสิทธิผล (Effectiveness) เป็นผลที่ได้จากประสิทธิภาพทำให้เกิดผลลัพธ์และผลผลิต (Outcome and Output) ซึ่งสามารถวัดได้ในเชิงปริมาณและเชิงคุณภาพหรือวัดได้เฉพาะเชิงคุณภาพ ซึ่งวัดเป็นความพึงพอใจหรือสิ่งที่ประชาชนชื่นชอบหรือการมีความสุข เป็นต้น

## ๒. ระเบียบ วิธีในการติดตามและประเมินผล

คณะกรรมการติดตามและประเมินผลแผนพัฒนาท้องถิ่น กำหนดระเบียบ วิธีในการติดตามและประเมินผล ดังนี้

๒.๑ ระเบียบในการติดตามและประเมินผลแผนพัฒนา ระเบียบวิธีในการติดตามและประเมินผลมีองค์ประกอบใหญ่ๆ ที่สำคัญ ๓ ประการ คือ

๑) ผู้เข้าร่วมติดตามและประเมินผล

๒) เครื่องมือ

๓) กรรมวิธีหรือวิธีการต่าง ๆ

๒.๒ วิธีในการติดตามและประเมินผลแผนพัฒนา

๑) การออกแบบการติดตามและประเมินผล การออกแบบเพื่อการติดตามและประเมินผลแผนพัฒนามีเป้าหมายเพื่อมุ่งตอบปัญหาการติดตามและประเมินผลได้อย่างตรงประเด็น อธิบายหรือควบคุมความผันแปรของโครงการเพื่อการพัฒนาท้องถิ่นที่จะเกิดขึ้นได้

๒) การสำรวจ (survey) เป็นการรวบรวมข้อมูลจากบันทึกหรือทะเบียนที่ผู้รับผิดชอบโครงการจัดทำไว้แล้ว หรืออาจเป็นข้อมูลที่คณะกรรมการติดตามและประเมินผลต้องจดบันทึก (record) สังเกต (observe) หรือวัด (measurement) โดยคณะกรรมการติดตามและประเมินผลจะดำเนินการในพื้นที่จากผู้มีส่วนเกี่ยวข้อง เจ้าหน้าที่บุคลากร เป็นข้อมูลที่มีอยู่ตามธรรมชาติ พฤติกรรม ความต้องการ ซึ่งศึกษาได้โดยวิธีการสังเกตและสามารถวัดได้

## ๓. กำหนดเครื่องมือที่ใช้ในการติดตามและประเมินผล

คณะกรรมการติดตามและประเมินผลแผนพัฒนาท้องถิ่น กำหนดเครื่องมือที่ใช้ในการติดตามและประเมินผลดังนี้

๓.๑ การทดสอบและการวัด (Tests & Measurements) วิธีการนี้จะทำการทดสอบและวัดผล เพื่อดูระดับการเปลี่ยนแปลง ซึ่งรวมถึงแบบทดสอบต่าง ๆ การประเมินการปฏิบัติงาน และแนวทางการวัด จะใช้เครื่องมือใดในการทดสอบและการวัดนั้นเป็นไปตามความเหมาะสมของโครงการพัฒนาท้องถิ่น

๓.๒ การสัมภาษณ์ (Interviews) อาจเป็นการสัมภาษณ์เดี่ยว หรือกลุ่มก็ได้ การสัมภาษณ์เป็นการยืนยันว่า ผู้มีส่วนเกี่ยวข้อง ผู้ได้รับผลกระทบมีความเกี่ยวข้องและได้รับผลกระทบในระดับใด โดยทั่วไปการสัมภาษณ์ถูกแบ่งออกเป็น ๒ ประเภท คือ การสัมภาษณ์แบบเป็นทางการหรือกึ่งทางการ (formal or semi-formal interview) ซึ่งใช้แบบสัมภาษณ์แบบมีโครงสร้าง (structure interviews) ดำเนินการสัมภาษณ์ และการสัมภาษณ์แบบไม่เป็นทางการ (informal interview) ซึ่งคล้ายๆ กับการพูดสนทนาอย่างไม่มีพิธีรีตอง ไม่เคร่งครัดในขั้นตอน

๓.๓ การสังเกต (Observations) คณะกรรมการติดตามและประเมินผลแผนพัฒนา ใช้การสังเกตเพื่อเฝ้าดูว่ากำลังเกิดอะไรขึ้นกับการพัฒนาท้องถิ่น มีการบันทึกการสังเกต แนวทางในการสังเกต และกำหนดการดำเนินการสังเกต (๑) การสังเกตแบบมีส่วนร่วม (Participant observation) เป็นวิธีการสังเกตที่คณะกรรมการติดตามและประเมินผลเข้าไปใช้ชีวิตร่วมกับประชาชนในหมู่บ้านหรือตัวบุคคล ชุมชนมีกิจกรรมร่วมกัน (๒) การสังเกตแบบไม่มีส่วนร่วม (Non-participant observation) หรือการสังเกตโดยตรง (Direct observation) เป็นการสังเกต บันทึกลักษณะทางกายภาพ โครงสร้าง และความสัมพันธ์ของผู้มีส่วนได้เสีย





## ส่วนที่ ๒

### วิสัยทัศน์ พันธกิจ ประเด็นยุทธศาสตร์ และแนวทางการพัฒนา

#### ๑. ยุทธศาสตร์องค์การบริหารส่วนตำบลชัยสมบูรณ

- ๑.๑ วิสัยทัศน์ องค์การบริหารส่วนตำบลชัยสมบูรณ ได้กำหนดวิสัยทัศน์ (VISION) เพื่อแสดงสถานการณ์ในอนาคต ซึ่งเป็นจุดมุ่งหมายความคาดหวังที่ต้องการให้เกิดขึ้นในอนาคตข้างหน้า ซึ่งจะสามารถสะท้อนถึงสภาพการณ์ของท้องถิ่นในอนาคตอย่างรอบด้าน ภายใต้การเปลี่ยนแปลงของสภาพแวดล้อมต่าง ๆ จึงกำหนดวิสัยทัศน์ ดังนี้

“ภายในปี ๒๕๖๔ ตำบลชัยสมบูรณน่าอยู่ พัฒนาคุณภาพชีวิต เพิ่มผลผลิตในตำบล ภายใต้หลักการบริหารจัดการที่ดี”

ยุทธศาสตร์และแนวทางการพัฒนาขององค์การบริหารส่วนตำบลชัยสมบูรณ มีดังนี้

#### ๑) ยุทธศาสตร์การพัฒนาคนและสังคมที่มีคุณภาพ

##### แนวทางการพัฒนา

- (๑) การส่งเสริมกิจกรรมทางศาสนา ประเพณีและวัฒนธรรมท้องถิ่น
- (๒) การส่งเสริมพัฒนาทางการศึกษาในทุกกระดับ ครอบคลุมทุกช่วงวัย
- (๓) การส่งเสริมและพัฒนาด้านสาธารณสุขและการแพทย์
- (๔) การส่งเสริมและสนับสนุนด้านการสังคมสงเคราะห์และสวัสดิการสังคม
- (๕) การส่งเสริมและพัฒนาด้านการกีฬาและด้านนันทนาการ

#### ๒) ยุทธศาสตร์การพัฒนาด้านการเกษตรและเศรษฐกิจชุมชน

##### แนวทางการพัฒนา

- (๑) การส่งเสริมและเพิ่มรายได้ให้แก่ประชาชน
- (๒) การส่งเสริมและสนับสนุนพัฒนาทางการเกษตร ประมงและปศุสัตว์

#### ๓) ยุทธศาสตร์การพัฒนาตำบลและชุมชนให้น่าอยู่

##### แนวทางการพัฒนา

- (๑) การบริการสาธารณะที่ประชาชนพึงได้รับอย่างถ้วนหน้า
- (๒) การก่อสร้างและปรับปรุงเส้นทางคมนาคม
- (๓) การก่อสร้างระบบไฟฟ้าสาธารณะและไฟส่องสว่าง
- (๔) การก่อสร้างปรับปรุงระบบประปาและท่อระบายน้ำ
- (๕) การเสริมสร้างความมั่นคง และความปลอดภัยในชีวิตและทรัพย์สินและการป้องกันและบรรเทาสาธารณภัยให้มีประสิทธิภาพ

#### ๔) ยุทธศาสตร์การจัดการทรัพยากรธรรมชาติและสิ่งแวดล้อม

##### แนวทางการพัฒนา

- (๑) การส่งเสริม อนุรักษ์ฟื้นฟูทรัพยากรธรรมชาติและสิ่งแวดล้อม
- (๒) การจัดการระบบบำบัด และกำจัดขยะมูลฝอยสิ่งปฏิกูล

#### ๕) ยุทธศาสตร์การพัฒนาการบริหารจัดการภาครัฐที่ดี

##### แนวทางการพัฒนา

- (๑) การส่งเสริมการมีส่วนร่วมของประชาชนและการพัฒนาระบบการบริการประชาชน
- (๒) การปรับปรุงและพัฒนาบุคลากร เครื่องมือเครื่องใช้ และสถานที่ปฏิบัติงาน
- (๓) การบริหารจัดการการเงินการคลัง และงบประมาณ

## ส่วนที่ ๓

**ผลการติดตามและประเมินผลแผนพัฒนาตามแบบ ๑ - ๓/๑  
(แบบอื่น ๆ : ตามคู่มือกรรมการปกครองส่วนท้องถิ่น)  
และการติดตามและประเมินคุณภาพแผนพัฒนา**

ในการติดตามและประเมินผลแผนพัฒนาขององค์การบริหารส่วนตำบล คณะกรรมการติดตามและประเมินผลแผนพัฒนาองค์การบริหารส่วนตำบลชัยสมบูรณ ได้กำหนดเครื่องมือ อุปกรณ์ สิ่งที่ใช้เป็นสื่อสำหรับการติดตามและประเมินผล เพื่อใช้ในการรวบรวมข้อมูลแผนพัฒนาที่ได้กำหนดขึ้น ซึ่งมีผลต่อการพัฒนาท้องถิ่น ข้อมูลดังกล่าวเป็นได้ทั้งข้อมูลเชิงปริมาณ และข้อมูลเชิงคุณภาพ มีความจำเป็นและสำคัญในการนำมาหาค่าและผลของประโยชน์ที่ได้รับจากแผนพัฒนา เป็นแบบสอบถาม แบบวัดคุณภาพแผน แบบติดตามและประเมินผล โครงการสำหรับแผนพัฒนาเพื่อความสอดคล้องของยุทธศาสตร์และโครงการ แบบตัวบ่งชี้ของการปฏิบัติงาน แบบบันทึกข้อมูล แบบรายงาน เพื่อนำไปวิเคราะห์ทางสถิติ และการหาผลสัมฤทธิ์โดยรูปแบบต่าง ๆ ที่สอดคล้องกับบริบทของท้องถิ่น โดยเครื่องมือที่ใช้ในการติดตามและประเมินผลแผนพัฒนาขององค์การบริหารส่วนตำบลชัยสมบูรณ ประจำปีงบประมาณ พ.ศ. ๒๕๖๓ คือการประเมินผลในเชิงปริมาณ โดยใช้แบบติดตามและประเมินผล (แบบอื่น ๆ : ตามคู่มือกรรมการปกครองส่วนท้องถิ่น) และการติดตามและประเมินคุณภาพแผนพัฒนาโดยมีรายละเอียดในการติดตามและประเมินผล

## การติดตามและประเมินผลในเชิงปริมาณตามแบบ

แบบการกำกับกำกับการจัดทำแผนยุทธศาสตร์ขององค์กรปกครองส่วนท้องถิ่น

คำชี้แจง : เป็นแบบประเมินตนเองในการจัดทำแผนยุทธศาสตร์ขององค์กรปกครองส่วนท้องถิ่น โดยจะทำการประเมินและรายงานทุก ๆ ครั้ง หลังจากที้องค์กรปกครองส่วนท้องถิ่นได้ประกาศใช้แผนยุทธศาสตร์แล้ว

ชื่อองค์กรปกครองส่วนท้องถิ่น .....องค์การบริหารส่วนตำบลชัยสมบุญ.....

ประเด็นการประเมิน	มีการดำเนินการ	ไม่มีการดำเนินการ
<b>๑ คณะกรรมการพัฒนาองค์การบริหารส่วนตำบล</b>		
๑.๑ มีการจัดตั้งคณะกรรมการพัฒนาท้องถิ่นเพื่อจัดทำแผนพัฒนาท้องถิ่น	✓	
๑.๒ มีการจัดประชุมคณะกรรมการพัฒนาท้องถิ่นเพื่อจัดทำแผนพัฒนาท้องถิ่น	✓	
๑.๓ มีการจัดประชุมอย่างต่อเนื่องสม่ำเสมอ	✓	
๑.๔ มีการจัดตั้งคณะกรรมการสนับสนุนการจัดทำแผนพัฒนาท้องถิ่น	✓	
๑.๕ มีการจัดประชุมคณะกรรมการสนับสนุนการจัดทำแผนพัฒนาท้องถิ่น	✓	
๑.๖ มีคณะกรรมการพัฒนาท้องถิ่นร่วมกับประชาคมท้องถิ่น และร่วมจัดทำร่างแผนพัฒนาท้องถิ่น	✓	
<b>๒ การจัดทำแผนพัฒนาองค์การบริหารส่วนตำบล</b>		
๒.๑ มีการรวบรวมข้อมูลและปัญหาสำคัญของท้องถิ่นมาจัดทำฐานข้อมูล	✓	
๒.๒ มีการเปิดโอกาสให้ประชาชนเข้ามามีส่วนร่วมในการจัดทำแผน	✓	
๒.๓ มีการวิเคราะห์ศักยภาพของอ.บ.ต. (SWOT) เพื่อประเมินสถานภาพการพัฒนาอ.บ.ต.	✓	
๒.๔ มีการกำหนดวิสัยทัศน์และภารกิจหลักการพัฒนาอ.บ.ต.ที่สอดคล้องกับศักยภาพของอ.บ.ต.	✓	
๒.๕ มีการกำหนดวิสัยทัศน์และภารกิจหลักการพัฒนาอ.บ.ต.ที่สอดคล้องกับยุทธศาสตร์จังหวัด	✓	
๒.๖ มีการกำหนดจุดมุ่งหมายเพื่อการพัฒนาที่ยั่งยืน	✓	
๒.๗ มีการกำหนดเป้าหมายการพัฒนาอ.บ.ต.	✓	
๒.๘ มีการกำหนดยุทธศาสตร์การพัฒนาและแนวทางการพัฒนา	✓	
๒.๙ มีการกำหนดยุทธศาสตร์ที่สอดคล้องกับยุทธศาสตร์การพัฒนา	✓	
๒.๑๐ มีการอนุมัติและประกาศใช้แผนยุทธศาสตร์การพัฒนา	✓	
๒.๑๑ มีการจัดทำบัญชีกลุ่มโครงการในแผนยุทธศาสตร์	✓	
๒.๑๓ มีการกำหนดรูปแบบการติดตามประเมินผลแผนยุทธศาสตร์	✓	

แบบประเมินผลการดำเนินงานขององค์กรปกครองส่วนท้องถิ่นตามยุทธศาสตร์การพัฒนา

คำชี้แจง : แบบที่ ๓/๑ แบบประเมินตนเอง โดยมีวัตถุประสงค์เพื่อใช้ประเมินผลการดำเนินงานขององค์กรปกครองส่วนท้องถิ่นตามยุทธศาสตร์ที่กำหนดไว้ภายใต้แผนยุทธศาสตร์ โดยมีกำหนดระยะเวลาในการติดตามและรายงานผลการดำเนินงาน

ส่วนที่ ๑ ข้อมูลทั่วไป

๑.๑ ชื่อองค์กรปกครองส่วนท้องถิ่น องค์การบริหารส่วนตำบลซับสมบูน

๑.๒ รายงานผลการดำเนินงาน ปีงบประมาณ พ.ศ. ๒๕๖๓

ส่วนที่ ๒ ยุทธศาสตร์การพัฒนาและโครงการในปีงบประมาณ พ.ศ. ๒๕๖๓

ยุทธศาสตร์และจำนวนโครงการที่ปรากฏอยู่ในแผนและจำนวนโครงการที่ได้ปฏิบัติ

ยุทธศาสตร์การพัฒนา	จำนวนโครงการ	
	ปรากฏอยู่ในแผนพัฒนาท้องถิ่น	บรรจุในข้อบัญญัติ (นำไปปฏิบัติ)
๑. ยุทธศาสตร์การพัฒนาคนและสังคมที่มีคุณภาพ	๔๗	๑๙
๒. ยุทธศาสตร์การพัฒนาด้านการเกษตรและเศรษฐกิจชุมชน	๖	๒
๓. ยุทธศาสตร์การพัฒนาตำบลและชุมชนให้น่าอยู่	๒๒๑	๑๕
๔. ยุทธศาสตร์การจัดการทรัพยากรธรรมชาติและสิ่งแวดล้อม	๖	๒
๕. ยุทธศาสตร์พัฒนาการบริหารจัดการภาครัฐที่ดี	๑๓	๗
รวม	๒๘๖	๔๕

### การติดตามและประเมินผลในเชิงปริมาณ

#### ตามแบบติดตามและประเมินคุณภาพแผนพัฒนาท้องถิ่น

ตามระเบียบกระทรวงมหาดไทย ว่าด้วยการจัดทำแผนพัฒนาขององค์กรปกครองส่วนท้องถิ่น (ฉบับที่ ๓) พ.ศ. ๒๕๖๑ ข้อ ๑๒ (๓) ประกอบกับหนังสือกระทรวงมหาดไทย หนังสือกระทรวงมหาดไทย ด่วนที่สุด ที่ มท ๐๘๑๐.๒/ว ๐๗๐๓ ลงวันที่ ๒ กุมภาพันธ์ ๒๕๕๘ เรื่อง แนวทางและหลักเกณฑ์การจัดทำและประสานแผนพัฒนาสามปีขององค์กรปกครองส่วนท้องถิ่น และหนังสือกระทรวงมหาดไทย ด่วนที่สุด ที่ มท ๐๘๑๐.๒/ว ๐๖๐๐ ลงวันที่ ๒๙ มกราคม ๒๕๕๙ เรื่อง แนวทางและหลักเกณฑ์การจัดทำและประสานแผนพัฒนาสามปีขององค์กรปกครองส่วนท้องถิ่น ได้กำหนดให้องค์กรปกครองส่วนท้องถิ่น โดยคณะกรรมการติดตามและประเมินผลแผนพัฒนาท้องถิ่น จะต้องดำเนินการการวัดคุณภาพแผนพัฒนาท้องถิ่น และการติดตามและประเมินผลโครงการสำหรับแผนพัฒนาท้องถิ่น (พ.ศ. ๒๕๖๑ - ๒๕๖๕) เพื่อความสอดคล้องของยุทธศาสตร์และโครงการ

ดังนั้น เพื่อให้การติดตามและประเมินแผนพัฒนาขององค์การบริหารส่วนตำบลชัยสมบูรณ เป็นไปด้วยความถูกต้องและมีประสิทธิภาพ ตามระเบียบและหนังสือสั่งการดังกล่าว คณะกรรมการติดตามและประเมินผลแผนพัฒนาองค์การบริหารส่วนตำบลชัยสมบูรณ จึงได้ดำเนินการวัดคุณภาพแผนยุทธศาสตร์การพัฒนาและการติดตามและประเมินผลโครงการสำหรับแผนพัฒนาท้องถิ่น (พ.ศ. ๒๕๖๑ - ๒๕๖๕) เพื่อความสอดคล้องของยุทธศาสตร์และโครงการ

#### การประเมินคุณภาพของแผน

แนวทางการพิจารณาคุณภาพแผนยุทธศาสตร์การพัฒนา ขององค์การบริหารส่วนตำบลชัยสมบูรณ

ประเด็นการพิจารณา	คะแนนเต็ม	คะแนนที่ได้
๑. ข้อมูลสภาพทั่วไปขององค์กรปกครองส่วนท้องถิ่น	๑๐	๑๐
๒. การวิเคราะห์สถานการณ์และศักยภาพ	๒๕	๒๕
๓. ยุทธศาสตร์ ประกอบด้วย	๖๕	๖๕
๓.๑ วิสัยทัศน์	(๕)	(๕)
๓.๒ พันธกิจ	(๕)	(๕)
๓.๓ ประเด็นยุทธศาสตร์	(๑๐)	(๑๐)
๓.๔ เป้าประสงค์ของแต่ละยุทธศาสตร์	(๕)	(๕)
๓.๕ ตัวชี้วัดและค่าเป้าหมายของแต่ละประเด็นยุทธศาสตร์	(๑๕)	(๑๕)
๓.๖ กลยุทธ์ของแต่ละประเด็นยุทธศาสตร์	(๑๐)	(๑๐)
๓.๗ บัญชีรายการชุดโครงการของแต่ละประเด็นยุทธศาสตร์	(๑๕)	(๑๕)
รวม	๑๐๐	๑๐๐

**๒. สรุปผลการติดตามและประเมินผลโครงการสำหรับแผนพัฒนาท้องถิ่น (พ.ศ. ๒๕๖๑ - ๒๕๖๕) เพื่อความสอดคล้องของยุทธศาสตร์และโครงการ**

ตามหนังสือกระทรวงมหาดไทย ด่วนที่สุด ที่ มท ๐๘๑๐.๒/ว ๐๖๐๐ ลงวันที่ ๒๙ มกราคม ๒๕๕๙ เรื่อง แนวทางและหลักเกณฑ์การจัดทำและประสานแผนพัฒนาสามปีขององค์กรปกครองส่วนท้องถิ่น สิ่ง ที่ส่งมาด้วย ๒ หน้า ๒๐ ข้อ ๔.๓ วรรค ๓ ให้ใช้แนวทางการพิจารณาการติดตามและประเมินผล แผนพัฒนาท้องถิ่นแนวทางการพิจารณาการติดตามและประเมินผลโครงการ ตามเกณฑ์ที่กำหนดไว้ คณะกรรมการติดตามและประเมินผลแผนพัฒนาองค์การบริหารส่วนตำบลชัยภูมิ ได้ดำเนินการ ติดตามและประเมินผลโครงการสำหรับแผนพัฒนาท้องถิ่น (พ.ศ. ๒๕๖๑ - ๒๕๖๕) เพื่อความสอดคล้อง ของยุทธศาสตร์และโครงการ

**แนวทางการพิจารณาติดตามและประเมินผลโครงการสำหรับแผนพัฒนาท้องถิ่น (พ.ศ. ๒๕๖๑ - ๒๕๖๕) เพื่อสอดคล้องของยุทธศาสตร์และโครงการ**

ประเด็นการพิจารณา	คะแนนเต็ม	คะแนนที่ได้
๑. การสรุปสถานการณ์การพัฒนา	๑๐	๘
๒. การประเมินผลกรรนาแผนพัฒนาท้องถิ่นไปปฏิบัติในเชิงปริมาณ	๑๐	๘
๓. การประเมินผลกรรนาแผนพัฒนาท้องถิ่นไปปฏิบัติในเชิงคุณภาพ	๑๐	๘
๔. แนวทางการพัฒนาและยุทธศาสตร์การพัฒนา	๑๐	๙
๕. โครงการพัฒนาประกอบด้วย	๖๐	
๕.๑ ความชัดเจนของชื่อโครงการ	(๕)	(๕)
๕.๒ กำหนดวัตถุประสงค์สอดคล้องกับโครงการ	(๕)	(๕)
๕.๓ จำนวนวัตถุประสงค์มีความเหมาะสมกับโครงการ	(๓)	(๓)
๕.๔ เป้าหมาย (ผลผลิตของโครงการ) มีความชัดเจนนำไปสู่การตั้งงบประมาณได้ถูกต้อง	(๕)	(๕)
๕.๕ เป้าหมาย (ผลผลิตของโครงการ) มีความสอดคล้อง ต่อเนื่องกับระยะเวลาปี (๕ ปี)	(๓)	(๓)
๕.๖ งบประมาณมีความสอดคล้องกับเป้าหมาย (ผลผลิตของโครงการ)	(๔)	(๔)
๕.๗ มีการประมาณการราคาถูกต้องตามหลักวิธีการงบประมาณ	(๕)	(๕)
๕.๘ มีงบประมาณที่ผ่านมา ย้อนหลัง ตามความเป็นจริง	(๓)	(๓)
๕.๘ โครงการแต่ละโครงการครอบคลุมระยะเวลา ทุกโครงการ	(๕)	(๕)
๕.๑๐ มีการกำหนดตัวชี้วัด (KPI) และสอดคล้องกับวัตถุประสงค์และผลที่คาดว่าจะได้รับ	(๕)	(๕)
๕.๑๑ ตัวชี้วัด (KPI) วัดได้ถูกต้องตามหลักของการจัดทำโครงการ	(๔)	(๔)
๕.๑๒ ผลที่คาดว่าจะได้รับ สอดคล้องกับโครงการ	(๕)	(๕)
๕.๑๓ ผลที่คาดว่าจะได้รับ สอดคล้องกับวัตถุประสงค์	(๕)	(๕)
๕.๑๔ หน่วยงานรับผิดชอบหลักสอดคล้องกับ แบบ ยท. ๐๓ และ แบบ ยท. ๐๔	(๓)	(๓)
<b>รวม</b>	<b>๑๐๐</b>	<b>๙๓</b>

### การใช้จ่ายงบประมาณ

องค์การบริหารส่วนตำบลชัยสมบูรณ์ มีการใช้จ่ายงบประมาณในการดำเนินโครงการตามข้อบัญญัติงบประมาณ โดยได้มีการก่องหน้ผูกพัน/ ลงนามในสัญญา จำนวนเงิน ๑๕,๖๒๔,๘๑๒.๓๗ บาท ได้มีการเบิกจ่าย งบประมาณ จำนวนเงิน ๑๕,๖๒๔,๘๑๒.๓๗ บาท สามารถจำแนกตามแผนงาน ได้ดังนี้

แผนงาน/งาน	จำนวนโครงการ	การเบิกจ่ายงบประมาณ
๑. แผนงานบริหารงานทั่วไป	๖๔	๔,๕๑๑,๘๗๑.๖๗
๒. แผนงานการศึกษา	๓๔	๒,๔๕๕,๒๙๕.๑๖
๓. แผนงานสาธารณสุข	๔	๒๓๐,๘๕๕.๕๓
๔. แผนงานสังคมสงเคราะห์	๕	๒๗๔,๘๗๐
๕. แผนงานการเกษตร	๔	๑๘,๐๐๐
๖. แผนงานงานรักษาความสงบ	๑๑	๓๕๖,๓๘๒.๕๘
๗. แผนงานเคหะและชุมชน	๓๒	๒,๑๙๖,๑๒๒.๖๗
๘. แผนงานสร้างความเข้มแข็งของชุมชน	๓	๒๐,๐๐๐
๙. แผนงานการศาสนาวัฒนธรรมและนันทนาการ	๓	๑๖๕,๐๐๐
๑๐. แผนงานการพาณิชย์	๔	๘๒,๕๗๘.๗๖
๑๑. แผนงานงบกลาง	๗	๕,๓๑๓,๗๙๖
<b>รวม</b>	<b>๑๗๑</b>	<b>๑๕,๖๒๔,๘๑๒.๓๗</b>



รายละเอียดโครงการในข้อบัญญัติงบประมาณองค์การบริหารส่วนตำบลชัยสมบูรณ ที่มีการเบิกจ่ายและดำเนินการ  
 แยกตามแผนงาน ปีงบประมาณ พ.ศ. ๒๕๖๒

แผนงานบริหารทั่วไป  
 งานบริหารทั่วไป

ที่	โครงการ	งบประมาณ	การเบิกจ่าย	โอนลด	โอนเพิ่ม	ยอดเงินคงเหลือ	การดำเนินการ
๑	โครงการฝึกอบรมศึกษาดูงาน ฯ ประจำปีงบประมาณ พ.ศ. ๒๕๖๒	๒๕๐,๐๐๐	๒๓๘,๗๕๕			๑๑,๒๔๕	ดำเนินการแล้ว
๒	จัดซื้อเก้าอี้ทำงาน	๕,๐๐๐	๕,๐๐๐				ดำเนินการแล้ว
๓	จัดซื้อเก้าอี้ทำงาน แบบพนักพิงสูง	๑๓,๕๐๐	๙,๐๐๐	๔,๕๐๐			ดำเนินการแล้ว
๔	เครื่องดูดฝุ่น	๑๔,๐๐๐		๑๔,๐๐๐			ไม่ดำเนินการ
๕	จัดซื้อตู้เหล็กแบบ ๒ บาน	๕,๕๐๐	๕,๕๐๐				ดำเนินการแล้ว
๖	จัดซื้อเครื่องพิมพ์แบบฉีดหมึก	๔,๓๐๐	๔,๓๐๐				ดำเนินการแล้ว
๗	ชুমเฉลิมพระเกียรติฯ ในหลวงราชการ ที่ ๑๐	๕๐,๐๐๐	๕๐,๐๐๐				ดำเนินการแล้ว
	รวม	รวม ๗ โครงการ ดำเนินการ ๖ โครงการ					

แผนงานบริหารทั่วไป  
 งานวางแผนสถิติและวิชาการ

ที่	โครงการ	งบประมาณ	การเบิกจ่าย	โอนลด	โอนเพิ่ม	ยอดเงินคงเหลือ	การดำเนินการ
๑	โครงการจัดทำแผนพัฒนาท้องถิ่น	๑๐,๐๐๐	๖,๖๘๐			๓,๓๒๐	ดำเนินการแล้ว
๒	เก้าอี้ทำงาน	๕,๐๐๐	๕,๐๐๐				ดำเนินการแล้ว
๓	โต๊ะทำงาน	๖,๐๐๐	๖,๐๐๐				ดำเนินการแล้ว
	รวม	รวม ๓ โครงการ ดำเนินการ ๓ โครงการ					

แผนงานบริหารทั่วไป  
 งานบริหารงานคลัง

ที่	โครงการ	งบประมาณ	การเบิกจ่าย	โอนลด	โอนเพิ่ม	ยอดเงินคงเหลือ	การดำเนินการ
๑	โครงการฝึกอบรมเพิ่มพูนประสิทธิภาพ คณะกรรมการชุดต่าง ๆ ตาม พรบ.จัดซื้อ จัดจ้างภาครัฐ	๓๐,๐๐๐		๓๐,๐๐๐	-		ไม่ได้ดำเนินการ
๒	โครงการออกสำรวจภาษีบำรุงท้องที่และ การมีส่วนร่วมของประชาชน	๑๒,๐๐๐	๑๒,๐๐๐				ไม่ได้ดำเนินการ
	รวมแผนงานบริหารงานทั่วไป	รวม ๒ โครงการ ไม่ได้ดำเนินการ					

## แผนงานการรักษาความสงบภายใน

ที่	โครงการ	งบประมาณ	การเบิกจ่าย	โอนลด	โอนเพิ่ม	ยอดเงินคงเหลือ	การดำเนินการ
๑	ค่าใช้จ่ายจัดเวรยามประจำจุดตรวจ อบต.	๑๐๐,๐๐๐					ดำเนินการแล้ว
๒	โครงการฝึกอบรมและซักซ้อมแผน ดับเพลิง	๓๐,๐๐๐					ดำเนินการแล้ว
๓	ค่าใช้จ่ายในศูนย์ อป.พร.อบต.ชัย สมบูรณ์	๒๐,๐๐๐		๒๐,๐๐๐			ไม่ได้ดำเนินการ
๔	โครงการวันอาสาสมัคร อป.พร.	๒๐,๐๐๐		๑๗,๐๐๐			ไม่ได้ดำเนินการ
๕	ค่าใช้จ่ายโครงการฝึกอบรมจัดตั้ง สมาชิก อป.พร.	๑๐๐,๐๐๐		๕๐,๐๐๐			ไม่ได้ดำเนินการ
	รวมแผนงานการรักษาความสงบ ภายใน		รวม ๕ โครงการ ดำเนินการ ๒ โครงการ				

## แผนงานการศึกษา

ที่	โครงการ	งบประมาณ	การเบิกจ่าย	โอนลด	โอนเพิ่ม	ยอดเงินคงเหลือ	การดำเนินการ
๑	โครงการปรับปรุงภูมิทัศน์ศูนย์พัฒนา เด็กเล็ก อบต.ชัยสมบูรณ์	๓๐,๐๐๐	๑๗,๔๐๐	๑๒,๐๐๐		๒๐๐	ดำเนินการแล้ว
๒	โครงการค่าใช้จ่ายในการบริหาร สถานศึกษา	๔๘๙,๑๒๐	๕๕๑,๐๘๐		๖๒,๐๐๐	๔๐	ดำเนินการแล้ว
๓	ค่าจัดซื้อเครื่องปรับอากาศ ขนาด ๒๔,๐๐๐ บีทียู	๑๔๐,๐๐๐	๑๔๐,๐๐๐				ดำเนินการแล้ว
๔	อุดหนุนส่วนราชการ	๕๐,๐๐๐	๕๐,๐๐๐				ดำเนินการแล้ว
	รวมแผนงานการรักษาความสงบ ภายใน		รวม ๔ โครงการ ดำเนินการ ๓ โครงการ				

## แผนงานศาสนาวัฒนธรรมและนันทนาการ

ที่	โครงการ	งบประมาณ	การเบิกจ่าย	โอนลด	โอนเพิ่ม	ยอดเงินคงเหลือ	การดำเนินการ
๑	โครงการสืบสานอนุรักษ์ วันสงกรานต์ วันผู้สูงอายุ	๕๐,๐๐๐	๕๐,๐๐๐				ดำเนินการแล้ว
๒	เงินอุดหนุนสำหรับอาหารกลางวัน ๖ โรงเรียน	๒,๑๒๐,๐๐๐	๒,๑๒๐,๐๐๐				ดำเนินการแล้ว
๓	โครงการส่งทีมนักกีฬาเข้าร่วมกับ หน่วยงานอื่น	๔๐,๐๐๐				๔๐,๐๐๐	ไม่ได้ดำเนินการ
๕	โครงการสืบสานวันวิสาขบูชา	๒๐,๐๐๐				๒๐,๐๐๐	ไม่ได้ดำเนินการ
๕	โครงการหล่อเทียนพรรษา	๓๐,๐๐๐				๓๐,๐๐๐	ไม่ได้ดำเนินการ
๖	โครงการพัฒนาผู้ดูแลเด็กและผู้ช่วยครู ผู้ดูแลเด็ก	๒๐,๐๐๐					ไม่ได้ดำเนินการ
๗	โครงการศึกษาดูงานมหกรรมจัด การศึกษาท้องถิ่น	๓๐,๐๐๐				๓๐,๐๐๐	ไม่ได้ดำเนินการ

รวมแผนงานการศึกษา	รวม ๗ โครงการ ดำเนินการ ๒ โครงการ
-------------------	-----------------------------------

-๑๗-

แผนงานสาธารณสุข

ที่	โครงการ	งบประมาณ	การเบิกจ่าย	โอนลด	โอนเพิ่ม	ยอดเงินคงเหลือ	การดำเนินการ
๑	โครงการพระราชดำริด้านสาธารณสุข	๒๒๐,๐๐๐	๒๒๐,๐๐๐				ดำเนินการแล้ว
๒	โครงการสัตว์ปลอดโรคคนปลอดภัย	๓๐,๐๐๐	๓๓,๐๐๐		๓,๐๐๐		ดำเนินการแล้ว
๓	โครงการสำรวจข้อมูลสัตว์และขึ้นทะเบียนสัตว์	๓,๐๐๐				๓,๐๐๐	ไม่ได้ดำเนินการ
	<b>รวมแผนงานสาธารณสุข</b>	รวม ๓ โครงการ ดำเนินการ ๒ โครงการ					

แผนงานเคหะและชุมชน

ที่	โครงการ	งบประมาณ	การเบิกจ่าย	โอนลด	โอนเพิ่ม	ยอดเงินคงเหลือ	การดำเนินการ
๑	ค่าจัดซื้อชุดทดสอบความชื้นเหลวของคอนกรีต		๗,๕๐๐		๗,๕๐๐		ดำเนินการแล้ว
๒	ค่าจัดซื้อแบบหล่อคอนกรีต		๘,๐๐๐		๘,๐๐๐		ดำเนินการแล้ว
๓	เครื่องคอมพิวเตอร์สำหรับประมวลผลแบบที่ ๒	๓๐,๐๐๐	๓๐,๐๐๐				ดำเนินการแล้ว
๔	จัดซื้อเครื่องพิมพ์แบบฉีดยึก	๗,๙๐๐	๗,๙๐๐				ดำเนินการแล้ว
๕	อุดหนุนไฟฟ้าโครงการขยายเขตไฟฟ้า หมู่ ๓ บ้านหินตั้ง		๒๖,๕๕๑		๕๐,๐๐๐	๒๓,๕๔๘	ดำเนินการแล้ว
๖	อุดหนุนไฟฟ้าโครงการขยายเขตไฟฟ้า หมู่ ๗ บ้านซับบอน	๓๐๐,๐๐๐	๓๐๐,๐๐๐				ดำเนินการแล้ว
๗	อุดหนุนไฟฟ้าโครงการขยายเขตไฟฟ้า หมู่ ๕ บ้านซับแดง	๑๒๐,๐๐๐	๑๒๐,๐๐๐				ดำเนินการแล้ว
๘	อุดหนุนไฟฟ้าโครงการขยายเขตไฟฟ้า หมู่ ๑ บ้านนาจาน	๙๐,๐๐๐	๙๐,๐๐๐				ดำเนินการแล้ว
๙	อุดหนุนไฟฟ้าโครงการขยายเขตไฟฟ้า หมู่ ๑๑ บ้านหนองไผ่ทอง	๘๕,๕๘๗	๘๕,๕๘๗				ดำเนินการแล้ว
๑๐	อุดหนุนไฟฟ้าโครงการติดตั้งไฟฟ้าแสงสว่าง หมู่ ๑๐ บ้านซับเจริญ	๔๔,๔๑๓	๔๔,๔๑๓				ดำเนินการแล้ว
	<b>รวมแผนงานเคหะและชุมชน</b>	รวม ๑๐ โครงการ ดำเนินการ ๑๐ โครงการ					

## แผนงานสร้างความเข้มแข็งของชุมชน

ที่	โครงการ	งบประมาณ	การเบิกจ่าย	โอนลด	โอนเพิ่ม	ยอดเงินคงเหลือ	การดำเนินการ
๑	โครงการอุดหนุนศูนย์พัฒนาครอบครัว องค์การบริหารส่วนตำบลสัมบูรณ์	๑๐,๐๐๐	๑๐,๐๐๐				ดำเนินการแล้ว
๒	โครงการป้องกันและแก้ไขปัญหายาเสพติด (อุดหนุนอำเภอ)	๖๐,๐๐๐	๖๐,๐๐๐				ดำเนินการแล้ว
๓	โครงการป้องกันและแก้ไขปัญหายาเสพติด (อุดหนุนจังหวัด)	๒๐,๐๐๐	๒๐,๐๐๐				ดำเนินการแล้ว
๔	โครงการฝึกทักษะอาชีพให้กับประชาชน	๒๐,๐๐๐	๑๙,๓๗๕				ดำเนินการแล้ว
๕	โครงการพัฒนาศักยภาพสตรี	๒๐,๐๐๐	๒๐,๐๐๐				ดำเนินการแล้ว
๖	โครงการพัฒนาเด็กและเยาวชน	๒๐,๐๐๐	๑๙,๙๙๕				ดำเนินการแล้ว
๗	โครงการขับเคลื่อนกองทุนขยะเป็นบุญ	๕๕,๐๐๐		๕๕,๐๐๐			ไม่ได้ดำเนินการ
๘	โครงการจัดตั้งศูนย์ปรองดองสมานฉันท์	๒๐,๐๐๐					ไม่ได้ดำเนินการ
๙	โครงการรณรงค์และแก้ไขปัญหายาเสพติด	๓๐,๐๐๐				๓๐,๐๐๐	ไม่ได้ดำเนินการ
๑๐	อุดหนุนสวนราชการ	๘๕,๐๐๐	๘๕,๐๐๐				ดำเนินการแล้ว
	<b>รวมแผนงานสร้างความเข้มแข็งของ ชุมชน</b>	รวม ๑๐ โครงการ ดำเนินการ ๗ โครงการ					

## แผนงานการเกษตร

ที่	โครงการ	งบประมาณ	การเบิกจ่าย	โอนลด	โอนเพิ่ม	ยอดเงินคงเหลือ	การดำเนินการ
๑	โครงการปลูกต้นไม้ตามแนวทาง พระราชดำริ	๓๐,๐๐๐				๓๐,๐๐๐	ไม่ได้ดำเนินการ
๒	อุดหนุนโครงการอนุรักษ์ ทรัพยากรธรรมชาติและสิ่งแวดล้อม	๒๕,๐๐๐				๒๕,๐๐๐	ไม่ได้ดำเนินการ
	<b>รวมแผนงานการเกษตร</b>	รวม ๒ โครงการ ไม่ได้ดำเนินการ ๒โครงการ					

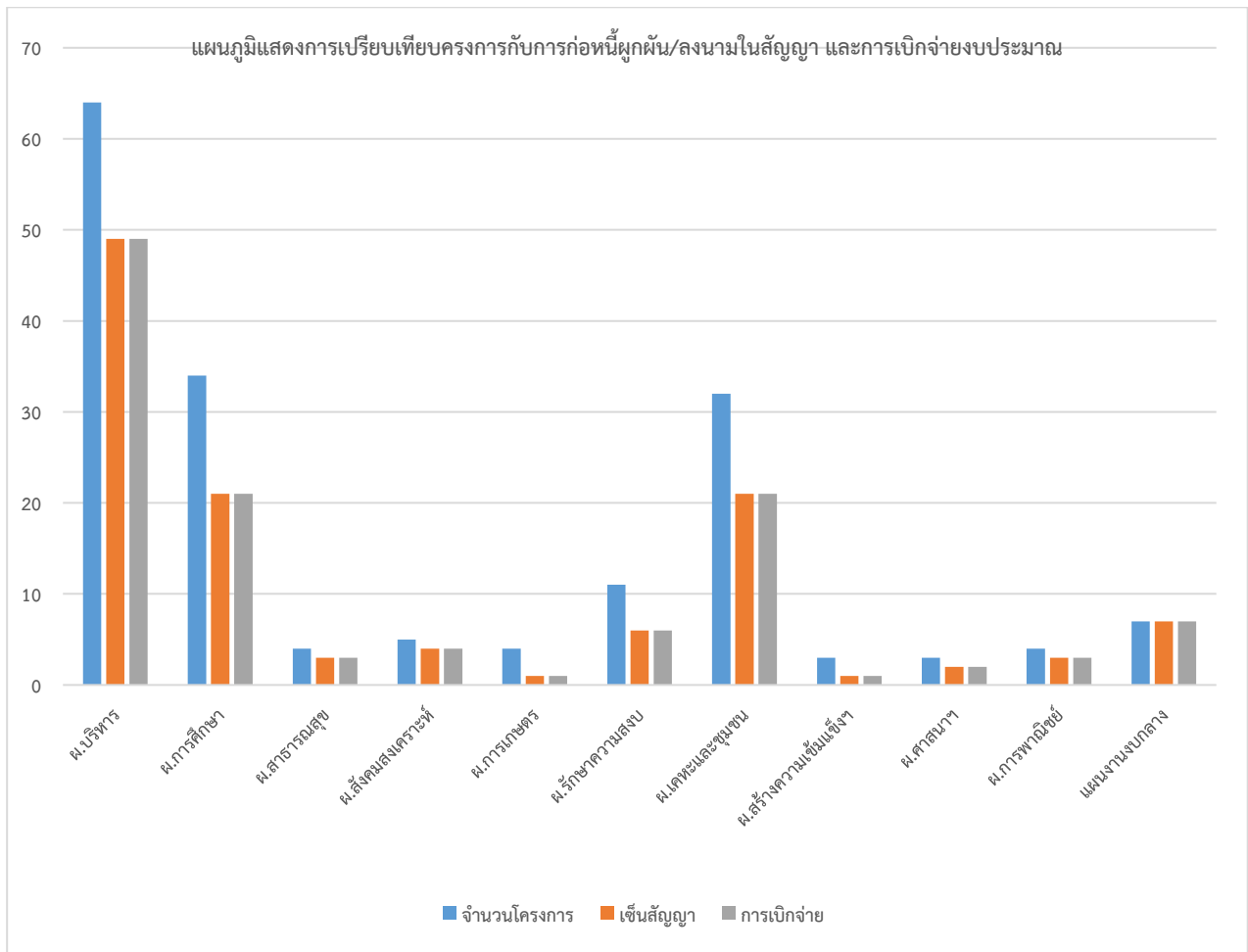
แผนงานอุตสาหกรรมและการโยธา

ที่	โครงการ	งบประมาณ	การเบิกจ่าย	โอนลด	โอนเพิ่ม	ยอดเงินคงเหลือ	การดำเนินการ
๑	ก่อสร้างส้วมสาธารณะ (แบบ ๒ ห้อง)	๙๕,๐๐๐	๙๕,๐๐๐				ดำเนินการแล้ว
๒	ก่อสร้างหลังคาคลุมสนามเด็กเล่น ศพด.	๑๒๓,๐๐๐	๑๒๓,๐๐๐				ดำเนินการแล้ว
๓	โครงการก่อสร้างฝายน้ำล้นแบบรถข้ามได้ ข้ามลำห้วยยาง หมู่ที่ ๙	๒๖๑,๐๐๐	๒๖๐,๐๐๐			๑,๐๐๐	ดำเนินการแล้ว
๔	โครงการปรับปรุงถนนดินโยยเสริมหินคลุก ผิวทาง บ้านซับเจริญ ม. ๑๐	๒๙๓,๐๐๐	๒๙๑,๐๐๐			๒,๐๐๐	ดำเนินการแล้ว
๕	โครงการปรับปรุงถนนดินลูกรังเป็น คอนกรีตเสริมเหล็ก บ้านซับเจริญ ม. ๑๐	๘๕,๐๐๐	๘๓,๐๐๐			๒,๐๐๐	ดำเนินการแล้ว
๖	โครงการปรับปรุงถนนดินลูกรังเป็น คอนกรีตเสริมเหล็ก บ้านโนนสว่าง ม. ๘	๔๙๘,๐๐๐	๔๘๓,๐๐๐			๒,๐๐๐	ดำเนินการแล้ว
๗	โครงการปรับปรุงถนนดินลูกรังเป็น คอนกรีตเสริมเหล็ก บ้านนาจาน ม. ๑	๓๘๒,๐๐๐	๓๗๙,๐๐๐			๓,๐๐๐	ดำเนินการแล้ว
๘	ก่อสร้างถนนคอนกรีตเสริมเหล็ก สายทาง บ้านนาดับเต่า – ลำห้วยสามหมอ	๗,๓๒๙,๙๐๐	๓,๖๕๙,๐๐๐			อุดหนุนเฉพาะกิจ	ดำเนินการแล้ว
๙	ก่อสร้างถนนคอนกรีตเสริมเหล็ก สายทาง บ้านนาดับเต่า ถนน ชก.ถ ๙๖๐๐๙ – ทาง หลวง ๒๒๙	๙,๓๓๓,๐๐๐	๔,๕๙๒,๖๕๑			อุดหนุนเฉพาะกิจ	ดำเนินการแล้ว
๑๐	ก่อสร้างถนนคอนกรีตเสริมเหล็ก บ้านซับ แดง ถนน ชก.ถ. ๙๖-๐๐๓ สายทางหลวง ๒๒๙	๓,๖๕๖,๙๐๐	๒,๗๐๐,๐๐๐			อุดหนุนเฉพาะกิจ	ดำเนินการแล้ว
๑๑	ก่อสร้างถนนคอนกรีตเสริมเหล็ก บ้าน หนองหญ้าปล้อง ถนน ชก.ถ. ๙๖-๐๐๗ – บ้านหินตั้ง	๔,๗๐๔,๑๐๐	๓,๖๗๐,๐๐๐			อุดหนุนเฉพาะกิจ	ดำเนินการแล้ว
	<b>รวมแผนงานการเกษตร</b>	รวม ๑๑ โครงการ ดำเนินการ ๑๑ โครงการ					

แผนงานงบกลาง

ที่	โครงการ	งบประมาณ	การเบิกจ่าย	โอนลด	โอนเพิ่ม	ยอดเงินคงเหลือ	การดำเนินการ
๑	เงินสมทบกองทุนประกันสังคม	๑๐๙,๕๐๐	๑๐๑,๓๗๗.๖๔			๘,๑๒๒.๓๖	ดำเนินการแล้ว
๒	เบี้ยยังชีพผู้สูงอายุ	๖,๘๕๐,๐๐๐	๖,๘๐๖,๙๐๐			๔๓,๐๐๐	ดำเนินการแล้ว
๓	สมทบกองทุนเงินทดแทน	๕,๐๐๐	๔,๗๐๗.๑๗			๒๙๒.๘๓	ดำเนินการแล้ว
๔	เบี้ยยังชีพคนพิการ	๒,๒๑๗,๖๐๐	๒,๑๓๖,๘๐๐			๘๐,๘๐๐	ดำเนินการแล้ว
๕	เบี้ยยังชีพผู้ป่วยเอดส์	๔๘,๐๐๐	๔๙,๕๐๐		๒,๐๐๐	๕๐๐	ดำเนินการแล้ว
๖	สำรองจ่าย	๙๗๕,๒๓๑	๙๕๗,๑๕๐	๕๗,๐๐๐	๑๐๐,๐๐๐	๖๑,๐๘๑	ดำเนินการแล้ว
๗	สบทบกองทุนหลักประกันสุขภาพระดับ ท้องถิ่น (สป.สข.)	๑๑๐,๐๐๐	๑๑๐,๐๐๐				
	<b>รวมแผนงานงบกลาง</b>	ดำเนินการ ๗ งาน					

สรุป จำนวนโครงการทั้งหมด จำนวน ๗๑ โครงการ  
จำนวนโครงการที่ดำเนินการ จำนวน ๕๕ โครงการ  
คิดเป็นร้อยละ ๗๗.๔๖ ของโครงการที่ดำเนินการ  
จำนวนโครงการที่ไม่ได้ดำเนินการ จำนวน ๑๖ โครงการ  
คิดเป็นร้อยละ ๒๒.๕๔ ของโครงการที่ไม่ได้ดำเนินการ



## ส่วนที่ ๔

### ผลการวิเคราะห์สภาพแวดล้อม

ในการติดตามและประเมินผลแผนพัฒนา จะต้องมี การวิเคราะห์สภาพแวดล้อมของท้องถิ่น ดำเนินการวิเคราะห์สภาพแวดล้อมท้องถิ่น ในระดับชุมชนและทั้งในเขตองค์กรปกครองส่วนท้องถิ่น และรวมทั้งตำบล อำเภอ เนื่องจากในเขตเทศบาลนั้นมีหมู่บ้านที่บางส่วนหรือและส่วนใหญ่อยู่ในเขตองค์การบริหารส่วนตำบลและเขต อปท.ข้างเคียง ซึ่งมีปฏิสัมพันธ์ซึ่งกันและกันกับสภาพแวดล้อมภายใต้สังคมในปัจจุบัน การวิเคราะห์สภาพแวดล้อมเป็นการวิเคราะห์สภาพแวดล้อมทั้งภายนอกและภายใน โดยผลการวิเคราะห์สภาพแวดล้อมมีดังนี้

#### ๑. ผลการวิเคราะห์สภาพแวดล้อมภายนอก

เป็นการตรวจสอบ ประเมินและกรองปัจจัยหรือข้อมูลจากสภาพแวดล้อมภายนอกที่มีผลกระทบต่อท้องถิ่น เช่น สภาพเศรษฐกิจ เทคโนโลยี การเมือง กฎหมาย สังคม สิ่งแวดล้อม วิเคราะห์เพื่อให้เกิดการบูรณาการ (integration) ร่วมกันกับองค์กรปกครองส่วนท้องถิ่น หน่วยงานราชการหรือรัฐวิสาหกิจ การวิเคราะห์สภาพแวดล้อมนี้ เป็นการระบุถึงโอกาสและอุปสรรคที่จะต้องดำเนินการและแก้ไขปัญหาที่เกิดขึ้น ซึ่งมีรายละเอียดผลการวิเคราะห์ดังนี้

##### ๑.๑ โอกาส (O : Opportunity)

- (๑) มีองค์กรภาครัฐอยู่ใกล้พื้นที่ เช่น อำเภอ เกษตรอำเภอ ปศุสัตว์อำเภอ โรงพยาบาล สาธารณสุขอำเภอ เป็นต้น
- (๒) มีองค์กรรัฐวิสาหกิจในพื้นที่ เช่น ธนาคาร ธกส. สาขาโคกโพธิ์ไชย
- (๓) มีสถานศึกษาระดับประถม/มัธยมในพื้นที่
- (๔) มีเส้นทางคมนาคมสะดวก สามารถรองรับการขยายตัวของการลงทุนทางเศรษฐกิจ
- (๕) มีระบบบริการพื้นฐานจากหน่วยงานเอกชนและรัฐวิสาหกิจ คือ การไฟฟ้าสาขาโคกโพธิ์ไชย
- (๖) ได้รับการสนับสนุนจากรัฐบาล เช่น โครงการหมู่บ้านละ ๒ แสน
- (๗) มีศูนย์ดำรงธรรมระดับอำเภอ ระดับท้องถิ่น

##### ๑.๒ อุปสรรค (T : Threat)

- (๑) อยู่ห่างจากจังหวัด ทำให้ใช้เวลานานในการติดต่อกับจังหวัด
- (๒) บริการทางภาครัฐหลายอย่างยังเข้าไม่ถึง เช่น การทำบัตรผู้พิการ การขออนุญาตใบขับขี่
- (๓) ปัจจุบันองค์การบริหารส่วนตำบล มีงบประมาณจำกัดเมื่อเทียบกับภารกิจหน้าที่ต่าง ๆ ตามกฎหมายที่กำหนดให้เป็นอำนาจหน้าที่ขององค์การบริหารส่วนตำบล ตามกฎหมายอื่น ตามภารกิจถ่ายโอนฯ ตามนโยบายท้องถิ่น นโยบายจังหวัดและนโยบายรัฐบาล

#### ๒. ผลการวิเคราะห์สภาพแวดล้อมภายใน

เป็นการตรวจสอบ ประเมินและกรองปัจจัยหรือข้อมูลจากสภาพแวดล้อมในท้องถิ่น ปัจจัยใดเป็นจุดแข็งหรือจุดอ่อนที่องค์กรปกครองส่วนท้องถิ่นจะแสวงหาโอกาสพัฒนาและหลีกเลี่ยงอุปสรรคที่อาจจะเกิดขึ้นได้ ซึ่งการติดตามและประเมินผลโดยกำหนดให้มีการวิเคราะห์สภาพแวดล้อมภายใน โดยคณะกรรมการได้ดำเนินการวิเคราะห์สภาพแวดล้อมภายในโดยวิเคราะห์ ตรวจสอบ ติดตามองค์กรปกครองส่วนท้องถิ่นเพื่อวิเคราะห์ถึงจุดแข็งและจุดอ่อน โอกาส ข้อจำกัด ซึ่งมีรายละเอียดผลการวิเคราะห์ดังนี้

### ๒.๑ จุดแข็ง (S : Strength)

- (๑) ประชาชน ผู้นำชุมชน มีความพร้อมที่จะให้ความร่วมมือกับทางราชการในการพัฒนาท้องถิ่นของตนเอง
- (๒) ประชาชนยังยึดมั่นในขนบธรรมเนียมประเพณีและวัฒนธรรมท้องถิ่น
- (๓) ประชากรส่วนใหญ่มีอาชีพเกษตรกรรม ผลผลิตทางการเกษตรที่สำคัญ ได้แก่ ข้าว อ้อย
- (๔) ศูนย์พัฒนาเด็กเล็ก ๑ แห่ง สังกัดองค์การบริหารส่วนตำบล
- (๕) มีการประสานความร่วมมือระหว่างองค์การบริหารส่วนตำบลกับส่วนราชการในพื้นที่
- (๖) มีความสงบไม่ค่อยจะมีปัญหา ด้านความปลอดภัยและด้านมลพิษ
- (๗) ผู้นำชุมชนให้ความร่วมมือในการพัฒนาท้องถิ่น
- (๘) องค์การบริหารส่วนตำบล มีศักยภาพเพียงพอที่รองรับการบริการสาธารณะและแก้ไขปัญหาความเดือดร้อนของประชาชน
- (๙) มีหอกระจายข่าวหมู่บ้านประชาสัมพันธ์ ให้ประชาชนได้รับทราบข้อมูลข่าวสาร
- (๑๐) มีกองทุนในหมู่บ้าน เช่น การออมเพื่อสวัสดิการ ธนาคารขยะ ฯลฯ
- (๑๑) มีกลุ่มอาชีพ กลุ่มแม่บ้านที่เข้มแข็งในชุมชน

### ๒.๒ จุดอ่อน (W : Weakness)

- (๑) ราษฎรรายได้น้อย ส่วนใหญ่ประชาชนประกอบอาชีพทางการเกษตรเพียงอย่างเดียวทำให้ขาดรายได้ไม่เพียงพอ
- (๒) องค์การบริหารส่วนตำบล เป็นชุมชนที่อยู่ห่างไกลตัวเมือง ข้าวของราคาแพง เพราะต้องนำมาจากแหล่งอื่นหรือในเมืองใหญ่ จึงมีการบวกราคาค่าขนส่งเข้าไปอีก เช่น น้ำมัน เสื้อผ้า นุ่งห่ม ฯลฯ
- (๕) ขาดแหล่งเก็บกักน้ำเพื่อการอุปโภค บริโภคและเพื่อการเกษตรไม่เพียงพอ
- (๖) ขาดสถานศึกษาระดับฝึกออาชีพ ขาดแหล่งงานรองรับแรงงานว่างงานนอกฤดูกาล
- (๗) ไม่มีสถานประกอบกิจการขนาดใหญ่ ไม่มีโรงงานขนาดใหญ่ในพื้นที่เพื่อจ้างแรงงานคนท้องถิ่น
- (๘) องค์การบริหารส่วนตำบล ขาดบุคลากรที่มีความชำนาญเฉพาะด้าน เช่น ด้านสาธารณสุข
- (๙) ไม่มีตลาดสดที่ดำเนินการโดยองค์การบริหารส่วนตำบล

\*\*\*\*\*



